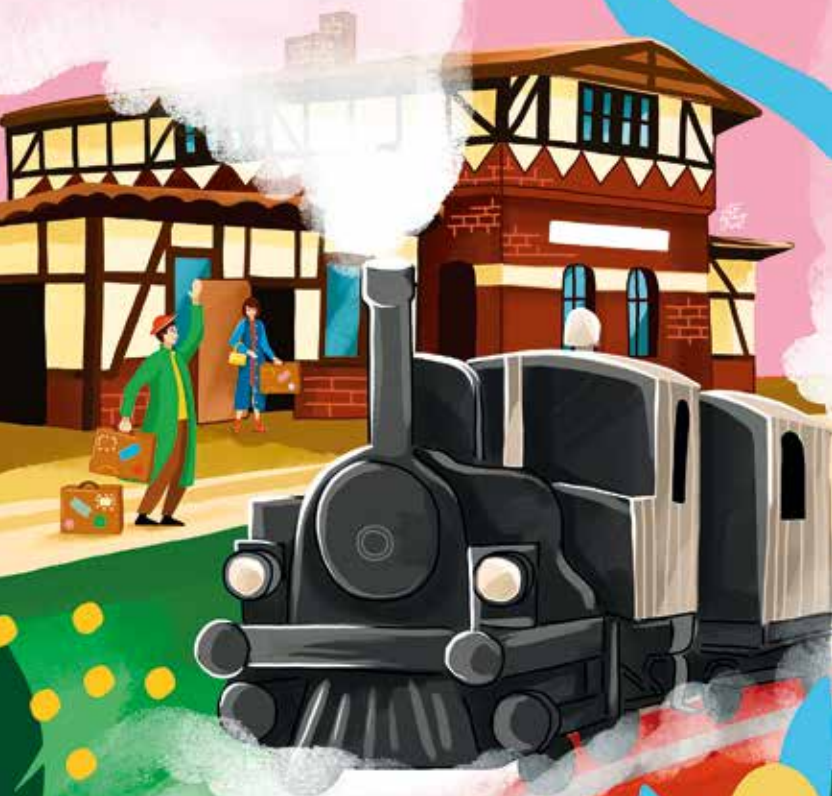




**GRYFINO**

# Szlakiem Gryfińskiej Kolei Powiatowej



**GRYFIŃSKIE  
SPACEROWNIKI**

# Szlakiem Gryfińskiej Kolei Powiatowej

111 lat trwały dzieje lokalnej kolei w Gryfinie od momentu jej uruchomienia w 1895 r., aż po likwidację w 2006 r.

Choć nad polami nie unoszą się już kłęby pary wodnej znad kominów lokomotyw, to nadal możemy cieszyć się urodą tutejszego krajobrazu, podziwianego w przeszłości przez podróżujących. Umożliwia to urokliwa ścieżka rowerowa, która biegnie trasą dawnej Gryfińskiej Kolei Powiatowej.

**Zapraszamy na wycieczkę gryfińskim odcinkiem Blue Velo – Odrzańskiej Trasy Rowerowej!**

## Kolejowa rewolucja

Gryfińska Kolej Powiatowa (Greifenhagenener Kreisbahnen) powołana została w ramach szerokich inwestycji kolejowych pruskiego państwa.

Wprowadzona w 1892 r. ustawa o lekkich i prywatnych kolejach dała początek intensywnemu rozwojowi kolei na Pomorzu. Wyczuwając koniunkturę, doświadczony szczeciński przedsiębiorca Friedrich Lenz założył firmę Lenz & Co. Jego celem była budowa oraz zarządzanie lokalnymi spółkami kolejowymi. W niespełna 20 lat przedsiębiorstwu podlegało już 25 lokalnych kolei na Pomorzu, Meklemburgii, Śląsku i innych częściach Niemiec. Zaś na zlecenie Lenz budował linie kolejowe w ponad 100 lokalizacjach, w tym na obszarach kolonialnych w Afryce.

Akcjonariuszami gryfińskiej kolei były: powiat gryfiński, Pomorskie Zrzeszenie Prowincjonalne oraz państwo pruskie. Firma Lenz & Co. odpowiadała za budowę i zarządzanie linią. Kolej powiatowa posiadała w sumie ok. 75 km torów na odcinkach do Swobnicy, Zdrojów, Sobieradza i gryfińskiego portu rzecznego.

Jako pierwszą oddano trasę do Swobnicy oraz krótki odcinek portowy schodzący z głównego toru nad brzeg Odry. W tym samym czasie skomunikowano też Zdroje ze Starym Czarnowem, ułatwiając przemieszczanie się mieszkańców



Gruss vom Bahnhof Klein Schönfeld.

Pocztówka z Chwarstnicy (Klein Schönfeld) prezentuje nam lokomotywę z popularnej pruskiej serii T 3 (Preußische T 3). Pierwsza lokomotywa tego typu została wyprodukowana w 1882 r., a ostatni egzemplarz użytkowany był przez Deutsche Bundesbahn do 1968 r. Parowóz mógł rozpędzić się do prędkości 40 km/h.

wsie leżących na północ od Puszczy Bukowej. W kolejnym etapie zbudowano odbicie z Chwarstnicy w kierunku Sobieradza do granicy z gminą Pyrzyce, gdzie dalej torami Pyrzyckiej Kolei Powiatowej (Pyritzer Kreisbahn) gryfinianie mogli dotrzeć do samych Pyrzyc. Ostatnim etapem inwestycji było wybudowanie łącznika z Sobieradza do Starego Czarnowa. Tym sposobem można było objechać już sporą część Wzgórz Bukowych.

Na trasie z Gryfina do obecnych granic gminy funkcjonowały następujące przystanki: Gryfino (Greifenhagen), Młynki (Neumühle), Żórawie (Vogelsang), Wirów (Wierow), Jezioro Wirów (powstał po 1945 r.), Chwarstnica (Klein Schönfeld), Sobieradz (Woltersdorf), Drzenin (Neuhaus), Borzym (Borin), Sosnowo Gryfińskie (Gebersdorf).

Najniższym położonym przystankiem były Młynki (15 m n.p.m.), najwyższym – Drzenin (50 m n.p.m.).

Po 1910 r. gryfińska kolej parokrotnie zmieniała zarządców. W 1945 r. ocalały po wojnie majątek przeszedł w posiadanie państwa polskiego.





GRYFINO



Gryfiński dworzec powstał do obsługi doprowadzonej do Szczecina w 1877 r. linii kolejowej spółki Breslau-Schweidnitz-Freiburger Eisenbahn. Stąd można było dojechać do Szczecina, Kostrzyna, Swobnicy, Pyrzyce lub Starego Czarnowa. Na dworcu do dziś zachował się żuraw do napełniania wody w parowozach.

## Rowerowa reaktywacja

Reaktywowane w ramach Polskiej Kolei Państwowej połączenia pozwalały podróżować z Gryfina do Swobnicy, Pyrzyc, a w pierwszych latach - po przesiadce w Chwarstnicy – także do Szczecina Zdrojów.

Pierwszym zwiastunem końca czasów ruchu pasażerskiego było zawieszenie w 1982 r. połączenia do Swobnicy. W 1989 r. zlikwidowano kursy do Bań. Zaś w 1996 r. odjechały ostatnie pociągi do Chwarstnicy (w rozkładzie jazdy widniały już tylko dwa kursy: o 6:17 i 16:31). Tory ostatecznie rozebrano w 2006 r.

W 2018 r. oddano do użytku ścieżkę rowerową ze Szczawna do granic z gminą Banie. W znacznej mierze biegnie ona trasą dawnej Gryfińskiej Kolei Powiatowej – jedynie na odcinku z Borzymia do Małego Borzymia ścieżka prowadzi leśną szutrową drogą. Stanowi ona element dalekobieżnej Blue Velo – Odrzańskiej Trasy Rowerowej. Z Gryfina można nią dotrzeć do Szczecina, lub w odwrotnym kierunku: do Bani, Trzcina-Zdroju czy efektownego mostu na granicy z Niemcami w Siekierkach. Projekt zrealizowano w ramach Regionalnego Programu Operacyjnego Województwa Zachodniopomorskiego na lata 2014-2020.

— Stacja —  
**STACJA CHWARSTNICA**  
**BILET BLANKIETOWY NA DOPLATE**  
Seria 70    Nr 0165 461293 96  
wydany w poc. nr 2265 dnia 02 05 96  
do biletu nr \_\_\_\_\_

osob.	taryfa	kl.	pos.	km	st.

od st. \_\_\_\_\_ do st. \_\_\_\_\_  
Podróżna wyłożona    0165 503 0160  
\*) za: przejazd-przejazd    dalszy lin. drog.-różnica  
oplat-przejazd do poc.    pol./okup. lub do kl. I

od st. Sobieszewo    Opłaty 19000  
do st. Szczecin Zdr.    47  
przez Gryfino

osob.	taryfa	kl.	pos.	km	st.

Opłata za wydanie biletu w podlegu: \_\_\_\_\_  
Bilet ważny dni 14  
Stacja lub przewoźnik \_\_\_\_\_  
Razem 19000  
Potracono: \_\_\_\_\_  
Pobrano 19000

\*) Niepotrzebne rubryki i wyrazy skreślić

PKP 2725-002-22 (31-1003) Śc. rej.  
DKK zam. 457/93 nakł. 56.000 bl. a 25 x 2 k.

**C14973**  
0165 461293 96  
Chwarstnica  
lub Szczecin Podj.  
z kl. poc. osobowy  
Ważny w dniu dotarcia  
Wyjazd w st. Gryfino  
15 km - 19000 zł  
Gryfino K  
Chwarstnica  
**C14973**





GRYFINO



Skład kolejowy Gryfińskiej Kolei Powiatowej przemierzający las w pobliżu stacji Kellerbecker Mühle – okolice Kołbacza (źródło: jezierzycze242.blogspot.com).

# JEZIORO WIRÓW p.o.

ROZKŁAD JAZDY POCIAGÓW WAŻNY  
OD 23 MAJA 1993, DO 30. 09 1993,

W KIERUNKU	GODZINY ODJAZDU						
PYRZYCE	6 <sup>36</sup>	10 <sup>51</sup>	15 <sup>55</sup>	20			
GRYFINO	5 <sup>37</sup>	8 <sup>33</sup>	13 <sup>01</sup>	17 <sup>33</sup>			
CHWARSTNICA	6 <sup>36</sup>	10 <sup>51</sup>	15 <sup>55</sup>	20			
STARGARD SZCZ.	10 <sup>51</sup>	20 <sup>48</sup>					

Tablica rozkładu jazdy ze stacji Jezioro Wirów z 1993 r. Dziś znajduje się w zbiorach Towarzystwa Miłośników Historii Ziemi Gryfińskiej.



Przy byłym przystanku Jezioro Wirów, ostał się kamień postawiony przez kolejarzy, z napisem który brzmi następująco:

**PRZYSTANEK DLA PRAC. DOKP SZCZECIN  
CZYN DO SZCZECIN 15.VII.1972.**

Nad jeziorem funkcjonował kiedyś ośrodek wypoczynkowy PKP, którego lata największej świetności przypadły na czasy PRL.

## Rozkład jazdy

Jak często na tej trasie kursowały pociągi? W niemieckim rozkładzie jazdy z lat 40. widnieje 7 kursów z Gryfina do Chwarstnicy, skąd można było dalej wyruszyć do Swobnicy, Starego Czarnowa lub Pyrzyc.

Z Gryfina do Chwarstnicy jechało się tylko 30 minut, do Starego Czarnowa i Pyrzyc nieco ponad godzinę, a do Swobnicy już 1:20 h.

Tuż po wojnie ilość kursów spadła do minimalnego poziomu. W Urzędowym Rozkładzie Jazdy i Lotów z 1947 r. widnieją dwa kursy z Gryfina do Pyrzyc. Podróż trwała prawie... 3 godziny!

W bliższych nam czasach, w 1981 r., z Gryfina kursowały 4 pociągi do Pyrzyc (godzina jazdy) oraz 2 do Swobnicy (2 godziny jazdy).

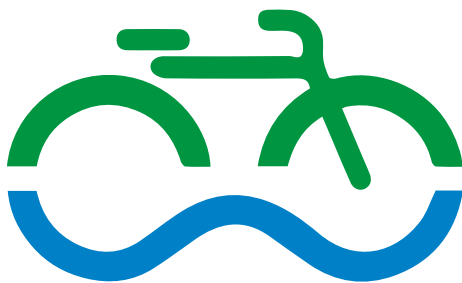
## Technika

Lokalne połączenia kolejowe miały swoje ograniczenia technologiczne. Część z nich kończyła swój bieg na głębokiej prowincji, gdzie budowa pętli torowej lub obrotnicy, pozwalających na odwrócenie kierunku jazdy lokomotyw o 180°, było ekonomicznie nieuzasadnione. Stosowano więc tzw. tendraki – lokomotywy bez wagonu tendrowego, w którym przewozi się węgiel i wodę. Tendrak posiadał zbiorniki na opał i wodę umieszczone wprost na pojeździe. Potrafił też osiągać tą samą prędkość w obu kierunkach jazdy. Maszynista mając więc doskonałą widoczność do tyłu, zmieniał położenie parowozu na stacji krańcowej za pomocą zwykłej bocznicy.

Greifenhagener Kreisbahnen posiadała w sumie 13 szt. następujących typów parowozów: 6 szt. Preußische T 1, 4 szt. Preußische T 3, 1 szt. Preußische T 11, 1 szt. Elna 5 oraz 1 szt. Elna 6.

Firma Lenz & Co. stosowała na swoich kolejach normy techniczne ujednociające rodzaj sprzętu, parametry techniczne torowisk czy projekty architektoniczne obiektów stacyjnych. To nowoczesne rozwiązanie ograniczało technologiczny i urbanistyczny chaos, miało też wpływ na obniżenie kosztów produkcji. Normy te da się jeszcze zauważyć po dziś dzień – podobny kształt mają np. budynki kolejowe w Chwarstnicy i Starym Czarnowie.

**Gryfińska ścieżka rowerowa wchodzi w skład dalekobieżnej nadodrzańskiej trasy Blue Velo. Jej bieg rozpoczyna się przy gryfińskim moście i zmierza do granic gminy, skąd podąża dalej aż do Siekierok. W sporej części biegnie śladem nieistniejącej już linii kolejowej.**



## BLUE VELO

Jest to niezwykle malownicza trasa, ukazująca harmonijny krajobraz gminy Gryfino. Prowadzi przez miejscowości stanowiące przed wiekami własność prężnie działającego opactwa cystersów w Kołbaczu. Stanowi atrakcyjną propozycję dla osób ceniących sobie spokój i bliski kontakt z naturą.

## START



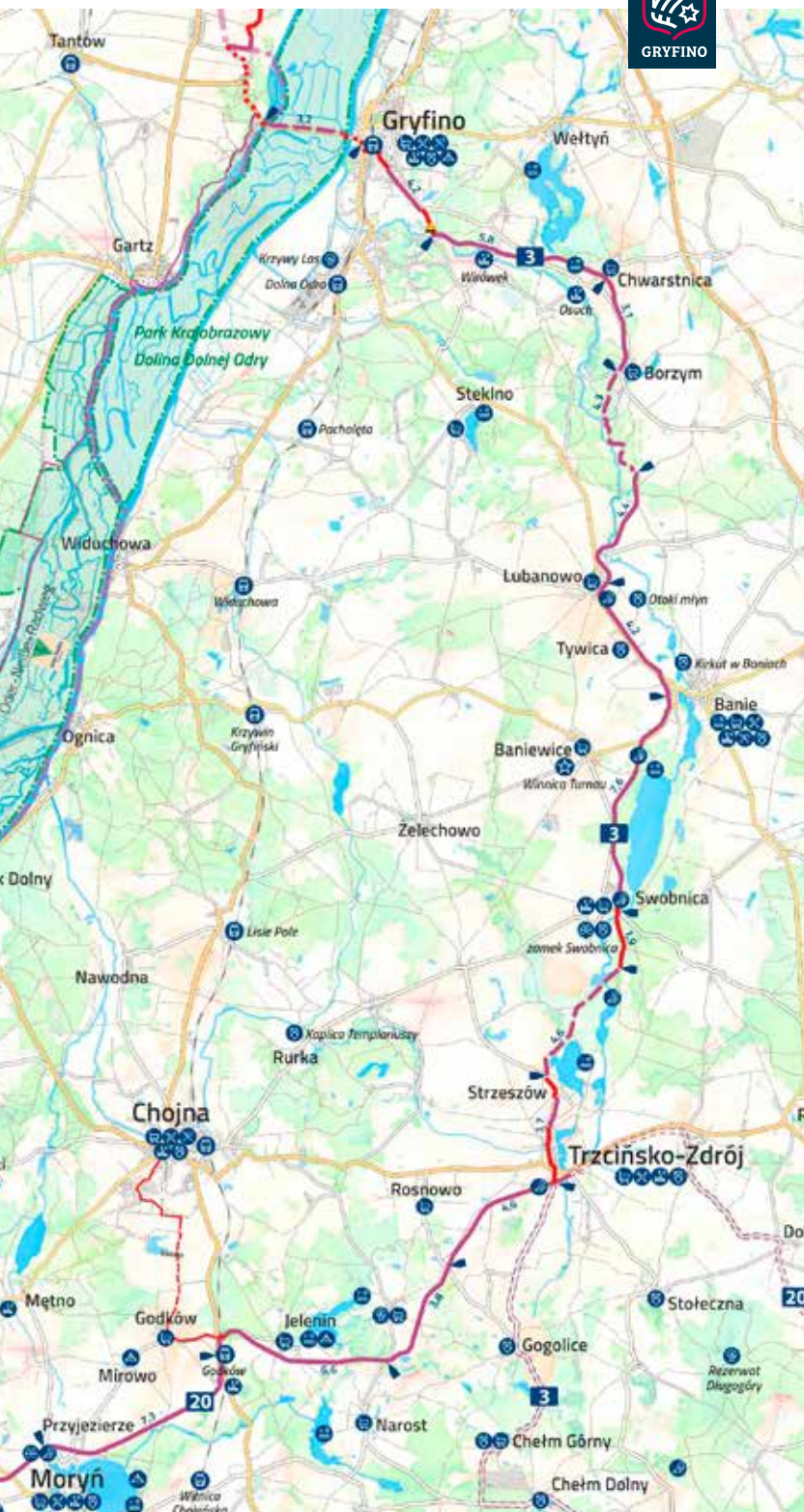
**Wycieczkę rozpoczynamy** przy moście na gryfińskim nadbrzeżu. Stąd oznakowanie trasy rowerowej poprowadzi nas z centrum miasta do Szczawna, gdzie zaczyna się opisywany przez nas fragment ścieżki rowerowej.

Wyobraźmy sobie starą kolej. Lokomotywę i wagony, które toczą się powoli po torach. My jako podróżnicy obserwujemy świat, barwnie migoczący po drugiej stronie okna. Pierwsza stacja przed nami. Tu zaczynamy swoją podróż.



Mapa pokazuje fragment trasy **BLUE VELO**  
odcinek **GRYFINO – TRZCIŃSKO-ZDRÓJ**





## Stacja: **Gryfino**

Gryfino to jedno z najdalej położonych na zachód miast Polski. Stąd jest bliżej do innych europejskich stolic, jak do samej Warszawy. Miasto w wiekach średnich stanowiło ważną domenę Księstwa Pomorskiego. Świadczy o tym choćby fakt, że jako jedno z nielicznych zawiera w swojej nazwie symbol panującej tu słowiańskiej dynastii – gryfa.

Prawa miejskie otrzymało od księcia Barnima I w 1254 roku – wcześniej niż Poznań, Gdańsk czy Warszawa. W kolejnych wiekach przeżywało naprzemiennie czasy rozkwitu i stagnacji. Po wygaśnięciu dynastii Gryfitów, Gryfino znalazło się we władaniu kolejno Szwedów, Branderburczyków, Cesarstwa Niemieckiego i III Rzeszy. Po 1945 r. miasto przeżyło fascynujący czas osadnictwa polskiego.

Dziś jest jednym z najważniejszych ośrodków miejskich i gospodarczych naszego regionu. Warto w nim zobaczyć cenny kościół pw. Narodzenia N.M.P., unikatowy na skalę światową Krzywy Las, dzikie kanały Międzyodrza czy najpiękniejsze zachody słońca na Pomorzu Zachodnim z punktu widokowego na Górcę Miłości. Można zatrzymać się tutaj na dłużej. Tymczasem pociąg jedzie dalej.

## Stacja: **Szczawno**

W dawnych czasach osada młyńska wsi Bartkowo. Pierwotnie zwała się Vogelsang, czyli Ptasi Śpiew – jak nic to miejsce musiało zauroczyć jego pierwszych osadników. Tak też jest do dziś: strome zbocza Doliny Tywy i wijąca się serpentydami droga tworzą wyjątkowej urody miejsce.

Przy brukowanym zjeździe do doliny usytuowana była kiedyś stacja kolejowa. To tu zbierali się podróżni, w gwarnym towarzystwie, wśród walizek i towarów, ustawiali się w kolejce do przedziału. Torów już nie ma, lecz zaczyna się za to właściwa ścieżka rowerowa.

Jedziemy dalej. Przed nami zieleń drzew, jesienią barwne kopce liści i leniwy nurt Tywy. Spokój i cisza. Zatrzymaj się i posłuchaj przyrody w tym miejscu. Czujesz zapach lasu?





GRYFINO







GRYFINO



## Widok zza okien pociągu – **Dolina Tywy**

Na odcinku ze Szczawna do Wirówka po prawej stronie ścieżki towarzyszy nam rzeka Tywa. Stanowi ona główną oś Doliny Tywy – niezwykle malowniczego obszaru przyrodniczego, który włączono w skład cennych ekologicznie obszarów siedliskowych Natura 2000.

Rzeka ma największą różnicę poziomów od źródła po ujście spośród wszystkich rzek Pomorza Zachodniego. Sprzyjało to w minionych czasach powstawaniu licznych młynów wodnych, także w okolicach Gryfina.

Na towarzyszącym nam fragmencie trasy zauważyć możemy pełne bogactwo typowych dla Tywy form: strome zbocza, meandrujący bieg, zastoiska itd.

Czego mógł doświadczać pasażer pociągu? Po prawej widzimy strome zbocze prowadzące wprost do koryta Tywy. Kręte koryto rzeki wiję się wśród okolicznych pagórków. Po drugiej stronie w zależności od pory roku możemy zobaczyć zastoiska czyli tworzące się nierównomiernie niecki wody. Barwny krajobraz dzikich łąk i traw.

Tywa nie jest łatwym zadaniem dla kajakarzy z racji na dziki charakter rzeki, lecz co jakiś czas znajdują się śmiałkowie, którzy podejmują wyzwanie popłynięcia jej biegiem.

Ekstremalna przygoda w kajaku? Dlaczego nie? Widok naszej trasy podróży z perspektywy kajakarza, to musi być emocjonujące i ciekawe doświadczenie.

## Widok z okna przedziału na **Wirów**

A gdyby tak spojrzeć w lewe okno? Gdzieś na horyzoncie za podmokłymi łąkami widnieją zabudowania wsi Wirów. To malowniczo położona osada w sąsiedztwie Jeziora Wirowskiego. Z pobliskich wzgórz rozpościera się wspaniały widok na okolice Gryfina. Przed wiekami wieś wchodziła w skład rozległych dóbr opactwa cystersów w Kołbaczu. Dziś znajduje się tu neoromański kościół, którego od lat stałym elementem jest duże ptasie gniazdo na szczycie i urzędująca w nim bociania rodzina. Urokliwe miejsce, które myślami przenosi nas w zupełnie inny czas.



## Przystanek w Wirówku. Agroturystyka

Po prawej stronie ścieżki rozpościera się rozległy park dworski. To musiał być wyjątkowy widok z okna pociągu. Mijamy piękne i dostojne klony i jesiony. Giętkie i wytworne wierzby, buki i pachnące świerki.

Przed nami pojawia się zarys pałacu z początku XX w., należący ongiś do rodziny Beyersdorff. Po wojnie funkcjonowało tu Państwowe Gospodarstwo Rolne. Dziś kompleks należy do prywatnego właściciela, który od 1994 r. prowadzi agroturystykę pod nazwą „Folwark Wirówek”. Jej niewątpliwą atrakcją - zwłaszcza dla dzieci - są zamieszkującą je różne gatunki udomowionych zwierząt.

Zachwyca powierzchnia obiektu, dobrze zachowane zabudowania, starannie utrzymana główna droga do pięknego budynku. Czuć tutaj obecność dawnych gospodarzy. W murach pałacu, w układzie alejek oraz wśród dawnych nasadzeń w parku. Panuje tu dawna atmosfera gospodarskiego życia. Folwark oferuje noclegi. Właściciele organizują w tym miejscu imprezy okolicznościowe, zarówno w klasycznej sali jak i w malowniczym plenerze. Można zaszyć się tutaj na dłużej, ale nasz pociąg jedzie dalej. Trasa kolejowa z tego miejsca prowadzi nas wśród malowniczych uprawnych pól. Czasami można spotkać tu lisa, bociana lub żurawie.

## Jeziro Wełtyńskie – przystanek dla wędkarzy

Po wjechaniu do lasu z lewej strony ścieżki zauważyć możemy podmokłe grzęzawiska Jeziora Wełtyńskiego. To największe jezioro gminy Gryfino (310 ha), o niezwykle urozmaiconej linii brzegowej i trzema dużymi wyspami. Wchodzi w skład Obszaru Natura 2000 z racji na bardzo dobre warunki siedliskowe i lęgowe dla ptaków.

Latem jest gwaro od śpiewu ptaków, wieczornego rechotania żab a późną jesienią i zimą nacieszymy się widokiem łabędzi i ciszą uspiętego jeziora. Wędkowanie, pływanie a zimą morsowanie. Znajdziesz coś dla siebie?

Jeziro jest atrakcyjnym miejscem dla wędkarzy. Słynie z dużych leszczy i płoci, oraz doskonałych warunków do łowienia szczupaków.









GRYFINO



## Jezioro Chwarstnickie.

### A gdyby tak zatrzymać pociąg?

Zdumiewająco szybko zmienia się krajobraz na naszej trasie. To jej duży walor. Przylegające bezpośrednio do ścieżki rowerowej nieduże jezioro urzeka swoją urodą. Otulone z każdej strony drzewami. Szczególnie pięknie prezentuje się podczas wschodów i zachodów słońca.

Przy samym brzegu znajdziemy ławki. Widok na jezioro relaksuje. Doskonałe miejsce na odpoczynek i zmożenie stóp lub zbieranie jesiennych liści. Napijmy się herbaty, przed nami dalszy etap podróży.





## Stacja **Chwarstnica.** Odpoczynek u zawiadowcy

Chwarstnica to jedna z największych wsi gminy Gryfino. Jej okolice oferują przyjemne warunki do uprawiania turystyki pieszej i rowerowej.

Jest kolejną miejscowością na trasie ścieżki rowerowej, która należała do włości kołbackich cystersów. Najcenniejszym zabytkiem osady jest wybudowany w tamtych czasach kościół pw. Świętej Trójcy.

Przy wjeździe do wsi znajdują się ślady po nieczynnej stacji kolejowej, której najlepiej zachowaną pozostałością jest budynek powstały wg. norm Lenza. Podobny przetrwał do dziś także w Starym Czarnowie.

Jeśli masz czas, możesz na chwilę odbić od głównego szlaku. W nieodległej okolicy, w Osuchu nad Tywą, wznosi się warty odwiedzenia młyn wodny.







---

---



## Stacja Borzym

Kolejna dawna posiadłość cystersów z Kołbacza, malowniczo położona wśród wzgórz i lasów. Jej nazwa pochodzi od porastających ongiś te okolice gęstych borów. We wsi znajduje się gotycki kościół pw. Matki Boskiej Królowej Polski, przy którym nadal funkcjonuje lokalny cmentarz.

Z Borzymia ścieżka rowerowa zbacza z dawnej trasy kolejowej i przez parę kilometrów biegnie leśną drogą szutrową w kierunku osady Mały Borzym. Tam ponownie zaczyna się nawierzchnia asfaltowa, która prowadzi do nieistniejącego przystanku Sosnowo Gryfińskie (Gebersdorf). Widoczne są tu jeszcze ślady po rampie kolejowej. W tym miejscu znajduje się granica gminy Gryfino.

**Koniecznienie zrób zdjęcie. To ostatnia stacja!**

miejsce na pieczętkę okolicznościową, dostępną w Centrum Informacji Turystycznej • miejsce na pieczętkę okolicznościową, dostępną w Centrum Informacji Turystycznej • miejsce na pieczętkę okolicznościową, dostępną w Centrum Informacji Turystycznej • miejsce na pieczętkę okolicznościową, dostępną w Centrum Informacji Turystycznej

Warto w tym miejscu przemierzyć jeszcze krótki odcinek do dawnego mostu kolejowego nad Tywą, który unosi się wysoko nad fantazyjnie meandrującą głębokim korytem rzeką. A kto czuje się na siłach, może udać się jeszcze dalej – do Bani, Trzcina-Zdrojów, a nawet Siekierok. Zachęca do tego towarzyszący Blue Velo przepiękny krajobraz Pomorza Zachodniego.







## Centrum Informacji Turystycznej w Gryfinie

ul. Nadodrzańska 1

74-100 Gryfino

☎ +48 789 035 121

✉ cit@osir.gryfino.pl

📘 cit.gryfino

Centrum Informacji Turystycznej udziela informacji o możliwościach wypoczynku i spędzania czasu wolnego na terenie gminy Gryfino i w okolicach, atrakcjach turystycznych, imprezach kulturalnych, turystycznych i sportowych oraz bazie noclegowej i gastronomicznej.



Można tu też otrzymać mapę turystyczną Gminy Gryfino w skali 1:50 000.

### Chcesz poznać dzieje Gryfina?

Zapraszamy do naszych galerii historycznych:

#### Galeria Mansarda

w Bibliotece Publicznej

ul. Kościelna 24

74-100 Gryfino

☎ +48 91 416 26 39

✉ biblioteka@gryfino.pl

Galeria prezentuje pamiątki z dawnego Gryfina – zdjęcia, widokówki, monety, mapy, książki, listy, gazety – pochodzące z Działu Zbiorów Specjalnych Biblioteki.

#### Ekspozycja historyczna

Towarzystwa Miłośników Historii

Ziemi Gryfińskiej

ul. Sprzymierzonych 1

74-100 Gryfino

☎ +48 603 222 428

☎ +48 600 875 492







 Find us on  
Facebook



Urząd Miasta i Gminy  
w Gryfinie

- ⌘ **Opracowanie:** Referat Promocji i Komunikacji Społecznej UMig w Gryfinie
- ⌘ **Ilustracje:** Magda Chołaścińska
- ⌘ **Wydawca:** Gmina Gryfino
- ⌘ **ISBN:** 978-83-969609-1-7

**GRYFINO.PL**

