



Poznaj Gminę Gryfino

Przewodnik po sołectwach Gminy Gryfino





GRYFINO

Poznaj Gminę Gryfino

Przewodnik po sołectwach Gminy Gryfino



:: **Autor tekstu:** Sebastian Rożko

:: **Redakcja:** Referat Promocji i Komunikacji Społecznej
Urzędu Miasta i Gminy w Gryfinie

:: **Zdjęcia:** Maciej Kurkiewicz, zbiory własne UMIG w Gryfinie

:: **Oprawa graficzna:** Grzegorz Koralewski

:: **Projekt, skład i przygotowanie do druku:** Tomasz Tarnowski



GRYFINO

:: **Wydawca:** Gmina Gryfino

:: **ISBN** 978-83-922544-8-5

:: **Wydanie** I, Gryfino 2022



GRYFINO.PL



GRYFIŃSKIE
SPACEROWNIKI

SPIS TREŚCI

1. Obszar nadodrzański

Sołectwo Czepino	str. 18
Sołectwo Daleszewo	str. 22
Sołectwo Krajnik	str. 14
Sołectwo Krzypnica	str. 16
Sołectwo Nowe Czarnowo	str. 12
Sołectwo Pniewo	str. 10
Sołectwo Radziszewo	str. 24
Sołectwo Żabnica	str. 20

2. Obszar licznych jezior

Sołectwo Chlebowo	str. 34
Sołectwo Chwarstnica	str. 40
Sołectwo Gardno	str. 38
Sołectwo Stare Brynki	str. 32
Sołectwo Wirów	str. 42
Sołectwo Wełtyń	str. 28
Sołectwo Wysoka Gryfińska	str. 36

3. Okolice Doliny Tywy

Sołectwo Bartkowo	str. 48
Sołectwo Borzym	str. 52
Sołectwo Mielenko Gryfińskie	str. 50
Sołectwo Żórawie	str. 47
Sołectwo Żórawki	str. 46

4. Wysoczyzna południowa

Sołectwo Steklino	str. 58
Sołectwo Steklno	str. 56
Sołectwo Włodkowice	str. 60

5. Tereny rolne

Sołectwo Dołgie	str. 67
Sołectwo Drzenin	str. 66
Sołectwo Parsówek	str. 69
Sołectwo Sobiemyśl	str. 68
Sołectwo Sobieradz	str. 64

LEGENDA



Grodzisko



Piwnice ziemne



Koło
Gospodyń
Wiejskich



Punkt
widokowy



Wzniesienie



Zabytkowy
kościół



Tereny
rolne



Ścieżka
rowerowa



Kajakarstwo



Wędkowanie



Morsowanie



Ośrodek
jeździecki



Grzyby



Szlaki
piesze



Dzika
zwierzyna



Ryby

Szanowni Państwo!

„Gryfińskie Spacerowniki” to seria tematyczna w barwny sposób ukazująca walory krajoznawcze gminy Gryfino. Dotąd ukazały się już przewodniki po dawnej trasie Gryfińskiej Kolei Powiatowej oraz po Krzywym Lesie. W niniejszej publikacji prezentujemy pełne kolorytu i ciekawostek obszary wiejskie naszej gminy.

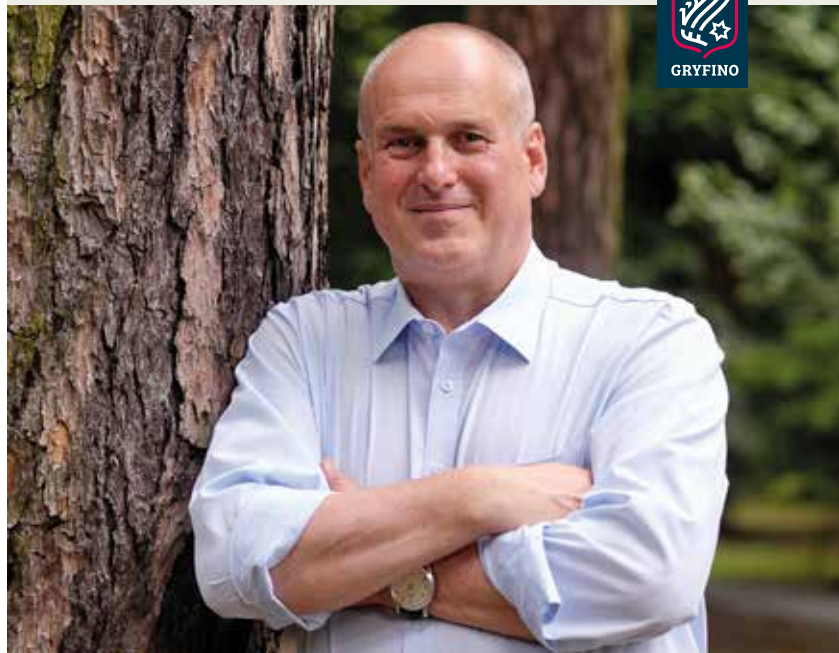

Zaledwie kilkadziesiąt kilometrów od stolicy Pomorza Zachodniego – Szczecina – istnieje fantastyczna przestrzeń, w której nadal można poczuć smak polskiej wsi: zdrową żywność, rolnicze krajobrazy czy tradycje ludowe. Są tu też liczne miejsca sprzyjające relaksowaniu się w atmosferze spokoju i uprawianiu rekreacji w otoczeniu pięknej przyrody. Mamy nadzieję, że kolejne karty przewodnika zachęcą Państwa do bliższego poznania atutów naszej gminy.

Aby ułatwić zwiedzanie sołectw, podzieliliśmy obszar gminy na 5 stref tematycznych, które pozwolą wybrać cel wycieczek wedle osobistych upodobań. Są to nizinne tereny nadodrzańskie, obszar licznych jezior, okolice Doliny Tywy, wysoczyzna południowa oraz tereny rolne. Wszystkie strefy cechują się wyjątkowej urody krajobrazem.

Kto zaś nie ma sposobności, by wyruszyć w najbliższym czasie w teren, ten może zeskanować smartfonem widniejące przy opisach miejscowości kody QR. Przeniosą one go do wirtualnych panoram 360°, pozwalających na bliższe poznanie ciekawszych miejsc i obiektów bez wychodzenia z domu.

Życzę Państwu miłego poznawania gminy Gryfino!

Burmistrz
Miasta i Gminy Gryfino
Mieczysław Sawaryn



„Europejski Fundusz Rolny na Rzecz Rozwoju Obszarów Wiejskich: Europa inwestująca w obszary wiejskie”. Instytucja Zarządzająca PROW 2014-2020 – Minister Rolnictwa i Rozwoju Wsi.





Pniewo to duża wieś tuż przy południowych granicach Gryfina.

Powstała jako osada kolonizacyjna w 1840 r. W 1886 r. zbudowano kaplicę i założono cmentarz. Po II wojnie światowej wieś z roku na rok powoli zatracala swój rolniczy charakter. Kaplica i cmentarz niestety nie dotwały do naszych czasów. Ta pierwsza rozebrana została w latach 70. XX wieku, a cmentarz spotkał podobny los jak dziesiątki innych nekropolii poniemieckich na tych terenach. Nie zachowało się także zbyt wiele z typowej dla tamtego okresu zabudowy mieszkalno-gospodarczej. W ostatnich latach wieś przeżywa boom budownictwa jednorodzinnego, więc obecnie Pniewo mocno rozrosło się, przestało być typową ulicówką i stało się nieoficjalnym przedmieściem Gryfina. Przez wieś poprowadzony został czarny pieszy szlak turystyczny. Na skraju pobliskiego lasu znajduje się duża ferma drobiu.

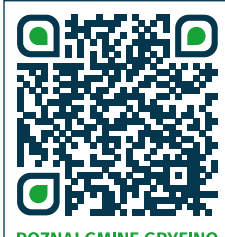


PRZECHOWALNIA NASION

Przechowalnia nasion drzew i krzewów leśnych Nadleśnictwa Gryfino w Pniewie powstała w 2000 roku i jest jedynym takim obiektem w szczecińskiej Regionalnej Dyrekcji Lasów Państwowych. Przechowywane są w niej przede wszystkim nasiona buka, którym stoi gryfińskie nadleśnictwo. Pojemność przechowalni to 38 ton. Cały proces sortowania, suszenia, chłodzenia i magazynowania można obejrzeć w niewielkich zorganizowanych grupach po wcześniejszym umówieniu się z pracownikami Nadleśnictwa Gryfino.



SOŁECTWO
**NOWE
CZARNOWO**



POZNAJ GMINĘ GRYFINO

Przejeżdżając przez Pniewo dalej na południe, dojedziemy do **Nowego Czarnowa**, wsi typu ulicowego, założonej jako kolonia w roku pańskim 1818 tuż przy zalesionym wale pradoliny Odry. Miejscowość podzielona jest na dwie części: starą z niewielkim skupiskiem domków w okolicy nieistniejącej już stacji kolejowej oraz nową, którą stanowi głównie przemysłowe osiedle, powstałe podczas budowy elektrowni Dolna Odra. W najstarszej części zobaczymy wciąż jeszcze wiejskie domy typowe dla początku XX wieku. Sielskie widoki tego terenu psują olbrzymie słupy wysokiego napięcia z pobliskiej elektrowni, która dominuje w krajobrazie. Podczas wędrówek leśnymi duktami w pobliskim lasie znajdziemy mnóstwo grzybów, a zasłuchani w śpiew ptaków możemy się zagubić. Nie musimy się jednak zanadto tym martwić, bo na ratunek przyjdą nam dwa piesze szlaki turystyczne przebiegające w okolicy – czerwony i żółty.

W drugiej części wsi znajdują się zabudowania kilku przedsiębiorstw, ogrody działkowe, Zespół Szkół Specjalnych z ruinami sanatorium neuropsychiatrii dziecięcej, tajemniczy las i rzecz jasna elektrownia Dolna Odra. Przyjeżdża się tutaj z dwóch powodów: na połów ryb w tzw. Ciepłym Kanale, czyli kanale wód wylotowych z elektrowni oraz do Krzywego Lasu.

KRZYWY LAS

O Krzywym Lesie zostało już powiedziane i napisane chyba wszystko, chociaż nikt nigdy nie znalazł tego jednego, jedyne dowodu na jego powstanie. Teorii jest wiele, od prozaicznej, choć najbardziej prawdopodobnej – działalności ludzkiej w celach stolarskich i rzemieślniczych, poprzez plotkarskie, jak przejazd radzieckich czołgów po młodych drzewkach, aż po te zupełnie nieprawdopodobne – stworzenie przez obcą cywilizację lub dzięki wpływowi biegnących pod ziemią żył wodnych albo zaburzeniom okolicznego pola magnetycznego. Jaka jest prawda nie dowiemy się zapewne nigdy. Nie zmienia to jednak faktu, że Krzywy Las wciąż przyciąga zaciekawionych turystów z całego świata, którzy robią sobie zdjęcia przy powyginanych prawie 100-letnich sosnach. Jest ich już niestety coraz mniej, wszak nic nie żyje wiecznie, lecz obok powstaje zupełnie nowy las, m.in. z nasion drzew oryginalnego Krzywego Lasu. Czy nowe drzewka same się wygną? Czy wystarczy uciąć wszystkie pędy i zostawić jedynie boczny, aby powstała krzywizna? Przekonamy się za kilka lat, a obserwatorem tego procesu może być każdy.



Znajdziesz nas na
Facebook



**KRZYWY LAS – NOWE POKOLENIE
ZAGADKA KRZYWEGO LASU**

CIEPŁY KANAŁ

To legendarne łowisko znane wśród całej polskiej wędkarskiej braci. Nigdy nie zamarza, średnia temperatura wody wynosi 12–14 stopni Celsjusza. Zjeżdżają się tu wędkarze z większości terenów naszego kraju, aby spróbować złowić swoją wymarzoną rybę. Jaź, kleń, okoń, leszcz i król tego miejsca – karp. Czy w Ciepłym pływa gdzieś rekordowy osobnik? Może przyczajony na dnie czeka na smakowity kąsek – kukurydzę, groch, rosówkę, nie będąc świadomym ukrytego haczyka? Zarzuć przynętę i czekaj cierpliwie, może to być twój dzień.

AKCJA T4 – MROCZNA HISTORIA NOWEGO CZARNOWA?

Zbudowane na planie półkola, niskie parterowe budynki powstały w czasie II wojny światowej. Oficjalnie był to szpital dla rannych żołnierzy, jednak czy faktycznie? Mógł to być jeden z kilkudziesięciu obiektów wykorzystywanych w ramach Akcji T4, która, zgodnie z nazistowską ideologią czystości rasy aryjskiej, polegała na eksterminacji na masową skalę osób upośledzonych umysłowo, chorych psychicznie, kalek, pensjonariuszy domów opieki, żołnierzy z zaburzeniami psychicznymi, będącymi skutkiem walk na froncie oraz chorych jeńców. Prawda to czy fałsz? Tego się najprawdopodobniej nigdy nie dowiemy. Po wojnie działało tu Państwowe Sanatorium Neuropsychiatrii Dziecięcej. Obecnie większość zrujnowanych zabudowań została już wyburzona.





POZNAJ GMINĘ GRYFINO

Do Krajnika prowadzi tylko jedna kręta betonowa droga. Dotrzemy tutaj również żółtym pieszym szlakiem turystycznym. Ta wieś, jak i pozostałe z tego obszaru, jest osadą kolonizacyjną, założoną w 1748 roku. Z zabytków obejrzyć można tu kościółek z 1785 r., odbudowany z powojennych zniszczeń w latach 60. XX wieku oraz niewielkie lapidarium. Założenie przestrzenne Krajnika nie uległo większym zmianom do dzisiaj. Natomiast powstanie elektrowni wieś przytłoczyła uszczerbkiem krajobrazu. Z każdej strony widać płataninę linii, wielkie metalowe kolosy rozprowadzające prąd we wszystkich kierunkach, na wschodzie widok przestania olbrzymia stacja energetyczna, a na północnym-zachodzie oczywiście sama elektrownia Dolna Odra. Z drugiej strony, będąc tutaj w zamglony dżdżysty poranek, stojąc samotnie na środku od lat nieremontowanej drogi, słuchając trzasków wyładowań energii elektrycznej płynącej wokół drutów wysokiego napięcia, możemy poczuć się jak na planie rasowego filmu grozy. Na szczęście znajdziemy tu też bardziej poetyckie miejsca. Gdy udamy się na koniec Krajnika, dotrzemy na łąki i mokradła, gdzie w czerwcowe wieczory posłuchamy koncertu żab, pospacerujemy wzdłuż leniwie płynącej strugi Pniewy, pooglądamy zachody słońca oparci o bele siana na łąkach lub nad brzegiem pobliskiej Odry wyciszmy się z wędką w ręku.



PRZEZNACZONA DO ŻUŻYCIA TECHNICZNEGO

W okresie budowy Elektrowni Dolna Odra, w latach 70. XX wieku, ówczesne władze gminne zdecydowały, że Krajnik zostanie przeznaczony do zużycia technicznego po roku 2000, czyli po prostu miał być opuszczony przez mieszkańców wsi. Mieli oni zakaz stawiania nowych domów, a remonty miały się ograniczyć tylko do bieżących. Przez to wszystko była ona mocno niedoinwestowana – brak remontu drogi, brak konserwacji wodociągów, brak kanalizacji. Spowodowane było to najprawdopodobniej niedostatkami wiedzy, jak działalność elektrowni i generowane przez linie przesyłowe pole magnetyczne będą wpływać na ludzi tutaj mieszkających. Z planów jednak nic nie wyszło. Po roku 2000 zakaz budowy domów przestał obowiązywać. Dzisiaj obok starych węglowych bloków Dolnej Odry, jeszcze bliżej wsi, powstają nowe gazowe bloki elektrowni. Krajnikowi jednak już nic nie grozi.



SOŁECTWO KRZYPNICA



Krzypnica to ostatnia na południu wieś gminy Gryfino, położona wzdłuż drogi krajowej nr 31, przez którą wyznaczony został żółty turystyczny szlak pieszy. Powstała w 1829 roku, oczywiście jako osada kolonijna. Położona z jednej strony na skraju lasu, a z drugiej przy polach i łąkach, ma w sobie coś ze spokoju i senności. Wczesną wiosną można udać się na poranny jogging nieopanowanymi jeszcze przez przyrodę łąkowymi duktami, przy klągorze powracających z daleka żurawi. Gorącym latem warto oprzeć się o drzewo rosnące nad brzegiem jednego z wielu cieków wodnych, które przecinają okoliczne łąki, przymknąć oczy i odpocząwać. Jesienią pobliski las wypełniony jest dorodnymi podgrzybkami i prawdziwkami, które tylko czekają by wrzucić je do kosza. Zdecydowanie jest tu wiele miejsc, gdzie można się wyciszyć i zatrzymać chaos dnia codziennego. Do sołectwa należy także pobliska niewielka kolonia o ładnej nazwie – Pastuszka, gdzie hobbyistycznie hodowane są konie.



SPECJALISTYCZNE GOSPODARSTWO OGRODNICZE ZŁOCIEŃ

Gospodarstwo powstało w 2003 roku i na powierzchni 1 ha zajmuje się produkcją sadzonek chryzantem, jako jedno z czterech w Polsce. Odbiorcami są tylko profesjonalni ogrodnicy zajmujący się dalszą fazą uprawy kwiatów. Z krzypnickich szklarni sadzonki sprzedawane są również za granicę – do Litwy, Łotwy, Estonii i Ukrainy.

SZKÓŁKA JEŹDZIECKA CARMEN

Szkółka została założona w lipcu 2019 przez Olę Kiedrowską, która prowadzi ją wspólnie z siostrą. Nauka prowadzona jest na wszystkich etapach, czyli od jazdy dla początkujących na lonży, po jazdy typowo sportowe. Szkółka ma własny klub sportowy o nazwie Krzypnica i bierze udział w zawodach. Siostry zajmują się również hodowlą. Posiadają łącznie 24 konie m.in. rasy wielkopolskiej, hanowerskiej, oldenburskiej i kuce.





SOŁECTWO
CZEPINO



POZNAJ GMINĘ GRYFINO

Czepino to pierwsza miejscowość na północ od Gryfina, rozciągnięta wzdłuż drogi krajowej nr 31 i zbocza pradoliny Odry. Powstała w 1748 roku jako osada kolonizacyjna, na gruntach średniowiecznej wsi Dąbrowa, potem kolonii Nowa Dąbrowa, z której do czasów obecnych dotrwały ruiny folwarku i młyna wodnego. Mimo zniszczeń z roku 1945, zachował się układ urbanistyczny i kilkadziesiąt piwnic ziemnych. Wschodnia granica Czepina to wysokie zbocze pradoliny Odry (najwyższy szczyt ma prawie 50 m n.p.m.), lasy oraz pola na morenowych wzgórzach. Szczególnie przyjemnie spaceruje się po tym terenie wczesnym rankiem, gdy opary mgły z śródpolnych oczek wodnych unoszą się nad pofałdowanymi polami, co w połączeniu z nisko jeszcze będącym słońcem, zachęca do dłuższej wędrowki, hen ku horyzontowi. Dobrą ku temu okazję daje rozpoczynający się w Czepinie czarny szlak pieszy. Do sołectwa należy też kolonia Nowe Brynki, będąca naturalnym przedłużeniem Czepina.

PIWNICE ZIEMNE

Piwnice ziemne o formie łukowato sklepionych tuneli zagłębionych w skarpe, zwane czasami lodowymi, mają stałą przez cały rok temperaturę wewnątrz na poziomie 6–8 stopni Celsjusza. Przechowywano w nich wysokiej jakości warzywa z okolicznych pól – seler, por, kapustę, a potem przewożono na targi m.in. do Szczecina. Co ciekawe, prawie wszystkie znajdują się po wschodniej stronie głównej drogi przebiegającej przez wieś, co najprawdopodobniej wynika z faktu, że ta część mieści się już w piaskowej skarpie pradoliny Odry, jest wyżej położona niż uprawne czarnoziemy, w związku z tym było tam sucho, a zbiory nie były narażone na zawilgocenie.

CEKAWOSTKI GRYFIŃSKIE

GOSPODARSTWO ROLNE ANTONI BĄK

Antoni Bąk to ostatni rolnik z Czepina. Gospodarstwo w obecnej formule (sprzedaż na miejscu lub z dowozem) funkcjonuje od 2020 r. Uprawiane są tu zioła, rośliny przyprawowe, warzywa, owoce, kwiaty. Jest też możliwość nabycia sadzonek owoców cytrusowych, przywożonych przez właścicieli z różnych targów. Kupić można każdą ilość, a gospodarz chciałby, aby klient sam obrywał owoce z drzew i krzewów, zbierał warzywa z pola. Do uprawy nie są stosowane praktycznie żadne nawozy czy chemia.

Znajdziesz nas na
Facebook



PRZEWODNIK PO SOŁECTWACH GMINY GRYFINO



SOŁECTWO
ŻABNICA



POZNAJ GMINĘ GRYFINO

Żabnicę, położoną tuż przy brzegu Odry, założono jako wieś kolonizacyjną w roku 1747. Aktualna zabudowa w większości pochodzi z przetomu wieków XIX i XX, a forma przestrzenna zachowała się niemal bez zmian. Nawet droga prowadząca ze wsi w stronę Dębiec jest jak dawniej brukowana, czego już nie ujrzymy w innych wsiach. Najciekawiej jednak jest nad samym brzegiem rzeki. Po drugiej stronie rozciąga się Park Krajobrazowy Doliny Dolnej Odry, gdzie kajakiem wpłyniemy w zupełnie inną rzeczywistość – świat kanałów, wodnych kwiatów, ptactwa i dziczy. Nad żabnickim brzegiem znajdziemy także wiele stanowisk dla wędkarzy. Weterani tego hobby opowiadają, że to tutaj w gorący wieczór można było złowić rekordowe węgorze. Czy one wciąż kryją się na dzień? Przez cały rok mamy również możliwość oglądania spektakli zachodzącego słońca: powoli sunącą nad międzyodrzańskimi bagnami żłocistą kulę.

Do sołectwa należy także pobliska osada Dębce, niestety już bez żadnych śladów dawnego majątku dworskiego. Cicha, spokojna, również położona nad samym brzegiem Odry.



ŻABNICKIE LATO Z RYBKĄ

To, że Odra ze wszystkimi swoimi kanałami i starorzeczami była krainą bogatą w rybę, jest utrwalone w źródłach pisanych. To, że Żabnica od zawsze była związana z rybołówstwem, także zostało spisane na kartach historii. Nawet po wojnie, gdy nowi mieszkańcy z połowem ryb nie mieli nic wspólnego, znaleźli się pionierzy, którzy podjęli się tego niełatwego zawodu. I mimo że dziś rybołówstwo z Żabnicy to już prawie przeszłość, mieszkańcy starają się zachować te tradycje w formie festynu pod nazwą „Żabnickie lato z rybką”. Konkurs kulinarny ze smakami ryb odrzańskich, zawody wędkarskie, stoiska z rybnymi smakołykami – to wszystko czeka na odwiedzających każdego roku w czerwcu. Dziewiąta edycja miała miejsce w 2022 r.

Znajdziesz nas na
Facebook



Daleszewo, wieś oczywiście kolonizacyjna, powstała po uregulowaniu Regalicy w roku 1748. Jest to ulicówka rozciągnięta wzdłuż drogi krajowej nr 31 i zbocza pradoliny Odry. Gęsta zabudowa, głównie w centrum wioski, nie zmieniła się znacząco od czasów wojny. Znajdziemy tu także kilkanaście piwnic ziemnych. Niewielka stacja kolejowa tuż przy granicy wsi wita podróżnych. Dojdziemy z niej polną drogą, pomiędzy plantacjami warzyw, wzdłuż szpaleru wysokich drzew, do brzegu rzeki, gdzie w kwietniu 1945 roku budowano przeprawę przez bagnistą dolinę Odry, zwaną dziś Drogą Batowa. Pod ostrzałem niemieckiej artylerii, przy niezliczonej ilości poległych, ukończono ten szalony pomysł, a czołgi i transportery pojechały dalej na Berlin.

Nieopodal mieści się osada Łubnica, będąca częścią sołectwa. Znajduje się tutaj duże gospodarstwo rolne. Łubnica położona jest wokół pól i mokradeł, gdzie bóbr poczyna sobie coraz śmielej. Panuje tu cisza, w porannych mgłach sunących z podmokłych łąk skrywają się żurawie, głośnym klangorem oznajmiając swoje tutaj panowanie.



MIODY Z PASIEKI LEŚNEJ

Danuta i Jan Wiśniewscy z Daleszewa swoją Pasiekę Leśną prowadzą od 1986 r., obecnie mają 70 uli. Miody pozyskiwane są przez cały sezon, czyli od wiosny do jesieni. Na niektóre potrzeby, np. nawłóć, pan Jan ule wywozi. Można tu dostać miody wiosenne (z pierwszych kwitnących kwiatów), akacjowe, lipowe czy z owoców leśnych.



SOŁECTWO

RADZISZEWO

POZNAJ GMINĘ GRYFINO

Radziszewo to wieś kolonizacyjna, ulicówka, ciągnąca się wzdłuż zbocza pradoliny Odry i drogi krajowej nr 31, na jej terenie są również piwnice ziemne. Ostatnią na północ gminną miejscowość założono w 1751 r. Od samego początku istnienia było połączone przestrzennie z Daleszewem. Bardzo ładnie położony kościół, na wzgórzu wśród drzew, zbudowano ok. 100 lat później. Gdy przybędziemy tu zimą, przy mroźnym wietrze smagającym twarz, zamknijmy oczy, poruszmy wyobraźnię i przenieśmy się na przednówek 1945 roku. Zobaczmy stojącego na wzgórzu niedaleko autostrady „Berlinki” generała Batowa, obserwującego przez lornetkę forsowanie Odry: przez bagna i kanały na drugą jej stronę. Do sołectwa należy także pięknie położona na skraju Puszczy Bukowej leśniczówka Radziszewko.



GOSPODARSTWO RODZINNE AGNIESZKA I LESZEK JÄGER

Gospodarstwo rolne funkcjonuje od kilkudziesięciu lat, obecnie jest w trakcie przechodzenia na uprawy ekologiczne, choć brak opryszków i nawóz koński oraz krowi jako obornik wprowadzone zostały już wcześniej. Uprawiane są tutaj owoce ze starych odmian, zioła i warzywa. Flagowymi przetworami są marynowana cukinia i dynia z chili. Wytwarzane od 25 lat powidła radziszewskie w 2018 r. zostały wpisane na Listę Produktów Tradycyjnych. Od maja do października właściciele w każdą sobotę na terenie gospodarstwa organizują piknik na świeżym powietrzu. Dla gości przygotowują do sprzedaży przetwory, smażone są gofry i racuchy, dzieci mogą spotkać wiejskie zwierzęta lub pobawić się na stworzonym dla nich naturalnym plac zabaw bez plastiku, córka prowadzi warsztaty sensoryczne, plastyczne i zabawy, zachęca do kontaktu z przyrodą, a wieczorem rozpalane jest ognisko.

Znajdziesz nas na
Facebook

MIODY Z PASIEKI MATECZNIK

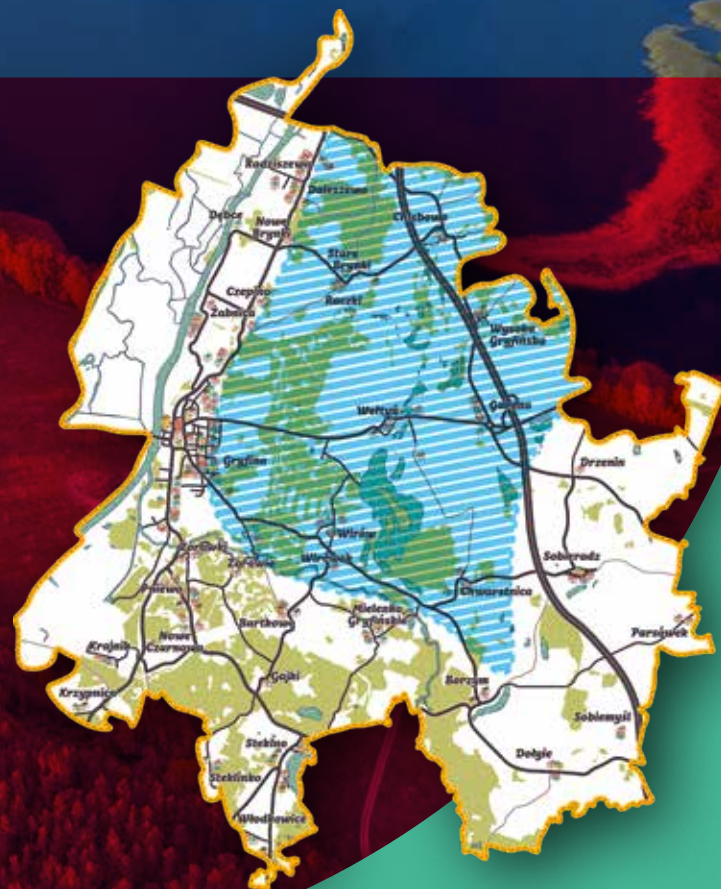
Pasiekę od wczesnych lat 70. XX w. prowadzi Ryszard Luberski. Sam ma 86 lat i jest najprawdopodobniej najstarszym pszczelarzem w gminie Gryfino. Obecnie posiada 62 pszczoły rodziny. Pasieka w sezonie wędruje po okolicy, przede wszystkim na rzepak i akację. I głównie takie miody dostaniemy u pana Ryszard, a oprócz tego także lipowe, wielokwiatowe i w niektórych latach wrzosowe. Można kupić każdą dostępną w danej chwili ilość.

OBSZAR LICZNYCH JEZIOR

Chlebowo, Chwarstnica, Gardno, Stare Brynki, Wirów, Wettyń, Wysoka Gryfińska – wsie z bardzo długim średniowiecznym rodowodem, położone wśród pól uprawnych, lasów oraz większych i mniejszych jezior. Fantastyczne tereny do uprawiania turystyki, zarówno tej typowo wczasowej, rekreacyjnej, jak i tej aktywnej. Wszak przez ten obszar przebiegają cztery znakowane szlaki piesze, dwie nowo wybudowane ścieżki rowerowe i dwa długodystansowe szlaki rowerowe. W centrum tego wszystkiego znajduje się największe w gminie jezioro – Wettyń, z kilkoma wyspami oraz kilkanaście jezior mniejszych, położonych przede wszystkim na północ od niego. Ich nieregularne linie brzegowe tworzą ciekawe obrazy dla wszystkich łaknących doznań wzrokowych.



GRYFINO





POZNAJ GMINĘ GRYFINO

Wełtyń, to obok Gryfina, największa miejscowość gminy, układem urbanistycznym przypomina bardziej małe miasteczko niż wieś. Do dziś przetrwała większość przedwojennych zabudowań, bowiem miejscowość nie została zniszczona w czasie działań wojennych. Ocalał m.in. kamiennie-ceglany kościół z drugiej połowy XV wieku, w którego wnętrzu podziwiać możemy przepiękną polichromię, a na jednym z fragmentów muru kościelnej wieży spojrzymy w oczy tajemniczej średniowiecznej postaci. Pierwsza wzmianka o wsi w historycznych kronikach pochodzi z 1212 roku, natomiast w 1222 pojawia się w dokumentach księcia pomorskiego Bogusława II, który potwierdził prawa Cystersów z Kołbacza do tych ziem. O Wełtyniu można by było napisać całą monografię, tak bogata jest historia tej miejscowości, łącznie z tą najbardziej odległą, bowiem tuż przy jednym z dwóch w granicach wsi jeziorach znajduje się pradawne grodzisko. Jeśli już o jeziorach mowa, to akweny są największym turystycznym skarbem Wełtynia: jezioro Gardzienko zwane także Zamkowym, Brudzień, Krzywienko, Wirowskie, Chwarstnickie i Wełtyń. To tylko te położone najbliżej, z czego ostatnie z wymienionych jest największe i najbardziej zagospodarowane. Dawniej na jego brzegach były dwie duże plaże strzeżone z pomostami, z czego jeden był dwupoziomowy, dzięki kąpieliska, kilka ośrodków wypoczynkowych, wypożyczalnia sprzętu wodnego. Zawsze pełne autobusy wakacyjnych linii dowoziły plażowiczów, a ci którzy nie lubili tłoku docierali autostopem. Te czasy już jednak minęły. Dziś gminna plaża jest zlokalizowana przy innym jeziorze, a ośrodki zostały sprywatyzowane. Jak te zmiany zniósł jezioro Wełtyń? Wciąż jest równie

urocze jak dawniej: nieregularna linia brzegowa, trzy wyspy, te same wschody słońca, taki sam spokój wieczorową porą, wędkarze cierpliwie wpatrzni w sępławik. To tutaj biegacze często robią półmetek podczas treningów z Gryfina przez wełtyński las. W gorący lipcowy dzień dobrze jest odpocząć nad brzegiem wśród zapachu sosen. Ale Wełtyń to nie tylko woda. Jest tu skrzyżowanie pieszych szlaków turystycznych – czarnego, zielonego, niebieskiego, którymi dojdziemy w praktycznie każdy fragment gminy. Z Gryfina dojedziemy tutaj rowerem po nowo wybudowanej ścieżce rowerowej, wzdłuż drogi wojewódzkiej nr 120. Tu w okolicznych lasach jeźdźcy z licznych we wsi stajni lubią podróżować wierzchem na koniach, a grzybiarze uważnie patrząc pod nogi szukają podgrzybków, kurek i maślaków. Tutaj w końcu pszczelarze wybierają miód w dwóch miejscowych pasiekach. W Wełtyniu łączy się turystyka, historia i tradycja, może trochę zapomniana, ale dzięki temu można ją odkryć na nowo.



KOŚCIELNA POLICHROMIA

W wełtyńskim kościele w 1961 roku podczas prac remontowych odsonięto przepiękną gotycko-renesansową polichromię ścienną z XVI wieku, najprawdopodobniej z lat 1520–1540. Mamy tu wszystkie najważniejsze biblijne sceny, od stworzenia Ewy, poprzez grzech pierworodny, całą drogę krzyżową, wniebowstąpienie, aż po Sąd Ostateczny. W żadnym innym kościele na terenie gminy Gryfino nie zobaczymy czegoś podobnego.



KAPELA LUDOWA WEŁTYNIANKA

Kapela Ludowa Wełtynianka powstała w 1976 r. przy kole gospodyń wiejskich. Nosiła wtedy nazwę Zespół Śpiewaczy Koła Gospodyń Wiejskich. Dużą rolę w nauczaniu członków zespołu odegrał Edward Mojsak – wybitny pedagog, twórca cymbałów i poradników gry na nich, autor wielu tekstów o muzyce ludowej. W 1986 r. koło gospodyń zakończyło działalność, a co za tym idzie swój żywot skończył również zespół. Reaktywacja nastąpiła w 1999 r. pod skrzydłami Gryfińskiego Domu Kultury jako Kapela Ludowa Wełtynianka. Zespół w swej historii zdobywał nagrody na wielu przeglądach oraz na Turnieju Muzyków Prawdziwych w Filharmonii Szczecińskiej w Szczecinie.

 Znajdziesz nas na Facebook

TRUSKAWKI TOMASZA WIATRKA

Rodzinna plantacja w Wełtyniu istnieje od 2020 roku. To 1,5 hektara pola, gdzie uprawiane są trzy odmiany tych owoców. Całość prac wykonywana jest ręcznie, nie są stosowane chemiczne opryski. Truskawki sprzedawane są na miejscu, tuż przy plantacji. Klienci przyjeżdżają z bliższej i dalszej okolicy oraz ze Szczecina. W Gryfinie owoce można dostać w kilku mniejszych osiedlowych sklepikach.

KONNE ZAGŁĘBIE

Wełtyń to największe skupisko konnych stajni w całej gminie. Część właścicieli ma je tylko dla siebie, ale są tacy, u których można konie wypożyczyć, oczywiście pod warunkiem, że umie się jeździć, można też przyjechać na własnym i zostawić go w konnym hotelu. Mamy nadzieję, że kiedyś powstaną w okolicy znakowane szlaki konne, bo warunki ku temu już są spełnione.

SAD EKOLOGICZNY DAWIDA KILJANA

W sadzie o powierzchni ok. 1,5 hektara uprawiane są stare odmiany jabłoni: antonówka, reneta szara, wilhelm, koksa. Drzewa zostały posadzone w 1952 r., nie są stosowane opryski, a do koszenia trawy pod nimi używana jest stara ręczna blaszana kosa. Można zakupić każdą ilość jabłek, najlepiej jedna wcześniej zadzwonić i się umówić.

PRACOWNIA CERAMICZNA KASI

Pracownia w Wełtyniu działa od 2011 roku. Pani Kasia tworzy naczynia ceramiczne (kubki, półmiski), które sprzedaje przez swoją stronę internetową. Nigdy nie ma dwóch takich samych wzorów. Organizuje również warsztaty, chociaż na chwilę obecną tylko w pracowniach plastycznych w Szczecinie. Jednak w przyszłości jest w planie organizacja ich na miejscu w Wełtyniu.

 Znajdziesz nas na Facebook



SOŁECTWO
**STARE
BRYNKI**



POZNAJ GMINĘ GRYFINO

Stare Brynki to cysterska wieś, do której zakonnicy prawa otrzymali ok. 1240 r. Kościół w stylu neoromańskim z elementami gotyckimi, z wiecznie stojącym rusztowaniem przy wieży i dobrze widocznymi śladami po kulach, powstał pod koniec XIX w. W 2007 r. został odbudowany po zniszczeniach wojennych. Sama wieś w 1945 r. doznała sporego uszczerbku w zabudowie. Do Brynek dostać się można starą szosą asfaltową, ale o wiele ciekawiej jest dojechać rowerem lub dojść pieszo czerwonym szlakiem turystycznym, przez lasy, morenowe pola, brzegami okolicznych jezior. Możemy tu spotkać sarenki, usłyszeć klangor żurawi, znaleźć podgrzybki i maślaki, podziwiać okolicę ze szczytów śródpolnych wzniesień czy przejść przez Wietrzne Góry. Drogą na północ od wsi, przez las wzdłuż strumienia Omulna, dotrzemy nie tylko do Puszczy Bukowej, ale również do ruin młyna i tartaku o tej samej nazwie co rzeczka. Położenie w środku lasu, szum wody i absolutny brak cywilizacji w okolicy sprawiają, że mieszkanie w takim miejscu w czasach świetności musiało być czymś fantastycznym.

Niedaleko wsi, w budynkach po byłym PGR, prowadzona jest ferma drobiu. Do sołectwa należy także pobliska osada Raczki, dawna kolonia powstała w połowie XIX w. Dziś znajduje się tu agroturystyka.



CHATA RACZKI

Gospodarstwo agroturystyczne w prawdziwie wiejskim klimacie, położone pod lasem, obok naturalnych stawów, stwarza idealne warunki do odpoczynku w bliskości z naturą. Dostępne są 3 pokoje, nie ma możliwości rozbicia namiotu ani przyjazdu camperem. Organizowane są także imprezy okolicznościowe. Goście mogą wypożyczyć rower czy łowić ryby. W stawie jest też jeden sum i właściciele przygotowali nagrodę dla tego, kto go złapie. Wędkować można również nie nocując w gospodarstwie – za dodatkową opłatą i po akceptacji kilku warunków. Właściciele serwują swojskie potrawy oraz robią smalec, wędliny, chleb, który pieczony jest tylko z naturalnych składników. Pieczywo można kupić, po wcześniejszym zamówieniu telefonicznym. Właściciele organizują warsztaty świąteczne dla szkół podstawowych (klasy I–III) oraz przedszkoli. W przedwojennym sadzie dzieci zbierają jabłka i robią z nich potem przetwory.

Znajdziesz nas na
Facebook



SOŁECTWO
CHLEBOWO



POZNAJ GMINĘ GRYFINO

Chlebowo to średniowieczna wieś, do której Cystersi otrzymali prawa w 1212 r. Pięknie położona przy Puszczy Bukowej, niedaleko dużego Jeziora Binowskiego oraz przy polach z licznymi mniejszymi jeziorkami. Nic dziwnego, że spotykają się tu aż trzy piesze szlaki turystyczne – czerwony, niebieski i żółty. Zniszczony do cna kościół, oryginalnie pochodzący z drugiej połowy XIV wieku, odbudowano w 1999 r. Sporej części tej niegdyś dużej wsi wojna nie oszczędziła w kwietniu 1945. O tych czasach daje świadectwo pomnik upamiętniający II Łużycką Artylerię WP. Przy drogach w granicach sołectwa Chlebowo możemy dostrzec sporą ilość drzew. Szczególnie pięknie wygląda droga wyjazdowa w kierunku Starych Brynek, wzdłuż której dumnie stoją wiekowe lipy. Na terenie dawnego wiejskiego folwarku nie ma już zabudowań pałacu. W budynkach gospodarczych mieści się dziś stajnia.



STAJNIA CHLEBOWO

Pod czujnym okiem właścicielki stajni Sławy Sienkiewicz rekreacyjna nauka jazdy konnej w Chlebowie trwa od początku XXI w. Odbywa się ona na placu, a wyjazdy w teren organizowane są bardzo sporadycznie i tylko dla wprawnych jeźdźców. Nie jest prowadzona jazda sportowa. Obecnie stajnię, umiejscowioną w dobrze utrzymanym budynku, zamieszkuje 13 zwierząt, ale pod siodło przeznaczone są tylko 4. Nauka trwa cały rok, dzięki temu, że w poniemieckim budynku, z pięknymi drewnianymi podporami pod dachem jest przygotowana do tego specjalna hala. Pani Sława naukę prowadzi indywidualnie dla 1-2 osób. Na terenie stajni prowadzona jest hodowla koni do własnego użytku. Istnieje możliwość zorganizowania imprezy okolicznościowej.

Znajdziesz nas na
Facebook



SOŁECTWO

WYSOKA GRYFIŃSKA



Wysoka Gryfińska była cysterskim majątkiem, o którym po raz pierwszy źródła historyczne wspominają w roku 1225. Po II wojnie światowej, wraz z powstaniem państwowego gospodarstwa rolnego, wieś uległa dużym zmianom w założeniu urbanistycznym. Pozostała tylko jedna ulica z resztkami dawnej zabudowy folwarcznej. W budynkach pofolwarcznych działa obecnie duże gospodarstwo rolne. Wysoka ma bardzo dobre położenie, jeśli patrzymy na to z perspektywy turystycznej. Blisko na śródpolne drogi, gdzie mijając będziemy oczka wodne czy niewielkie strumienie. Na przełaj dotrzemy do kilku jezior ukrytych między polami i niewielkimi wzniesieniami, nad których brzegami bez problemu znajdziemy pomnikowe dęby. Drogą gruntową wśród drzew w krótkim czasie dotrzemy na skraj Puszczy Bukowej. Łatwo do Wysokiej dojechać rowerem, jest tu gdzie pochodzić i pojeździć.



MIODY Z PASIEKI POD LASEM

Jacek Mucha posiada 95 pszczełich rodzin i jest to najprawdopodobniej największa pasieka w gminie Gryfino. Pszczelarstwem zajmuje się od drugiej połowy lat 90. XX w. Pasieka latem i do połowy jesieni jeździ po różnych miejscach, skąd pszczoły zbierają pyłki określonych kwiatów. Wytwarzane miody to: rzepakowy, akacjowy, lipowy, wielokwiatowy, nawłociowy, w niektórych latach gorczycowy i faceliowy. Można kupić każdą dostępną w danej chwili ilość.



SOŁECTWO GARDNO



POZNAJ GMINĘ GRYFINO

Pierwsza informacja w dokumentach cysterskich o Gardnie pojawiła się w 1240 r. Kościół, który zbudowany został w pierwszej połowie XIII wieku, jest jednym z najstarszych wiejskich kościołów na Pomorzu Zachodnim. W XIX wieku przebudowano go, jednak w 1945 roku został mocno zniszczony i odbudowany dopiero w roku 1978. Rok 1945 był dla Gardna tragiczny – w trakcie działań wojennych niemal cała wieś została zniszczona. Ocalał jedynie pałac dworski, który ostał się jednak tylko do początku lat 60. XX wieku, kiedy to został zburzony. Na terenie folwarku działało państwowe gospodarstwo rolne, a dziś wciąż jest prowadzona działalność rolnicza. Dziś do Gardna z Gryfina dojedziemy nowo wybudowaną ścieżką rowerową, którą dalej możemy udać się w kilku kierunkach, m.in. na dobrze widoczne w oddali Wzgórza Bukowe. Dojdziemy tam również pieszo zielonym szlakiem turystycznym wyznaczonym w okolicy wsi. W okolicy Gardna znajdują się dwa śródpolne jeziora: Brudzień i Gardyńskie. Na ich brzegach odetchniemy w upalny letni dzień.



KAPELA LUDOWA GARDNIANKA

Koło Gospodyń Wiejskich w Gardnie powstało w 2005 roku. Pannie już rok później nazwały się Gardniankami. W 2010 r. KGW przekształciło się w Zespół Śpiewaczy Gardnianka, wtedy również do grupy dołączyli instrumentalści. W tym samym roku Gardnianka zaliczyła swój największy sukces – występ w Spale podczas Dożynek Prezydenckich. Rok 2015 przyniósł kolejną zmianę nazwy na: Kapela Ludowa Gardnianki. Zespół tworzy i wykonuje muzykę ludową, biesiadną, patriotyczną, religijną (kołody, pastoratki). Często uświetnia imprezy gminne, uczestniczy w spotkaniach z muzyką w szkołach podstawowych i przedszkolach.



Znajdziesz nas na
Facebook

STAJNIA ZACISZE

Stajnia powstała we wrześniu 2021 r. oferując rekreacyjną jazdę konną, głównie dla dzieci. Wyjazdy konne poza teren stajni nie są przewidziane. W stajni aktualnie jest 9 koni. W 2022 roku pojawiły się alpaki i właścicielka rozpoczęła spacerować z nimi poza obiektem, gdzie zwierzęta można karmić i robić z nimi zdjęcia. W ofercie jest także możliwość organizacji urodzin czy przejazdów bryczką. W czasie wakacji organizowane są festyny.



Znajdziesz nas na
Facebook



SOŁECTWO

CHWARSTNICA

POZNAJ GMINĘ GRYFINO

Pierwsza rzetelna informacja o wsi pochodzi z 1249 r., ale rodowód zapewne jest starszy, jak to często bywało. Na pewno warto tutaj zwiedzić ciekawy architektonicznie kościółek, przejść się główną drogą by zobaczyć zachowany jeszcze układ urbanistyczny wioski, popatrzeć na zachowane gdzieniegdzie stare przedwojenne budynki. W miejscowej szkole znajduje się zębro mamuta, chociaż nikt już nie pamięta w jaki sposób się tu znalazło. Stojąc obok dawnego dworca kolejowego, możemy wyobrazić sobie rozkład jazdy i zastanowić się, czy jechać do Gryfina, Bań, Swobnicy, Pyrzyc, Stargardu, czy może do Starego Czarnowa, Kołbacza albo Szczecina? Dzisiaj kolej już nie jeździ, na jej miejscu powstała niezwykle popularna ścieżka rowerowa ze szlakiem Blue Velo, którą dojedziemy do Trzcina-Zdroju, Kostrzyna, Szczecina i dalej aż do Swinoujścia oraz oczywiście do Gryfina. Nad pobliskim Jeziorem Chwarstnickim możemy się zatrzymać, oprzeć rower o drzewo i usiąść na ławce tuż nad brzegiem, popatrzeć w toń i odpocząć. Chwarstnica oferuje także coś dla piechurów. Turystyczny niebieski szlak pieszy wyprowadzi nas przez las na wzgórza wzdłuż wschodniego brzegu jeziora Wełtyń, skąd można podziwiać panoramy nie tylko na to jezioro, ale i całą Puszcze Bukową. W drugą stronę dojdziemy do doliny rzeki Tywy i osady Osuch, która należy do sołectwa. W Osuchu zobaczymy młyn wodny, jedyny tak dobrze zachowany na tej rzece, w którym od lat mieści się gospodarstwo agroturystyczne. We wsi również znajduje się plantacja truskawek Jerzego Swojńoga.



STARY MŁYN NAD TYWĄ

Obecny budynek młyna powstał w wieku XIX. Budynek został wyremontowany przez obecnych właścicieli, którzy zmienili aranżację wnętrza i pokoi. W gospodarstwie nie ma możliwości rozbicia namiotu. Na terenie wykopane są stawy rybne, gdzie goście agroturystyki mogą wędkować, mogą też potawiać na Tywie. W chwili obecnej opcja połowu nie jest dostępna dla osób, które nie nocują w młynie. Istnieje możliwość zakupu mięsa afrykańskiego, przede wszystkim na zamówienie. Miękkie delikatne mięso ryby rozpląwa się w ustach. Młyn funkcjonuje również jako elektrownia wodna. Koło napędowe zamontowane zostało na zewnątrz, więc można obserwować, jak wszystko działa.

Znajdziesz nas na
Facebook

WWW.STARYMLYN.PL



SOŁECTWO
WIRÓW



POZNAJ GMINĘ GRYFINO

Wirów jako majątek cysterski wspomniany został w dokumentach w roku 1345, mурowany kościół zbudowany został około 1860 r., we wsi zachowało się jeszcze kilka dawnych zabudowań mieszkalnych i gospodarczych. Obecnie Wirów rozrasta się, jest mocno kolonizowany przez ludność z okolicznych miast, co nie jest jakoś szczególnie dziwne, bowiem położenie wsi przy dużym lesie, niedaleko jeziora Wetłyn, z boku asfaltowej szosy z Gryfina do Pyrzyca, przyciąga tych pragnących zaznać ciszy, chcących mieszkać w spokojnej okolicy i mieć urozmaicone krajobrazy na spacer. Mieszkańcy prężnie działają na rzecz swojej małej ojczyzny, m.in. sadzą drzewa czy rewitalizują przedwojenne miejsca. Przez wieś prowadzi czarny pieszy szlak turystyczny.

Do sołectwa należy pobliski Wirówek, gdzie przy rzece Tywie zachował się i został pięknie odrestaurowany przedwojenny pałac. Obecnie znajduje się tu sala bankietowa z noclegami, dostępnymi jedynie dla gości imprez, hodowane są zwierzętami (krowy, konie), jest duży i ładnie utrzymany park dworski. Dawniej w Wirówku był także młyn wodny. Z Gryfina dojedziemy tutaj bez problemu na rowerze po ścieżce rowerowej szlakiem Blue Velo. Gdybyśmy pojechali dalej, na dawny przystanek kolejowy Wirów Jezioro, znajdziemy duży kamień z wyrytymi napisami. To tzw. głaz kolejarzy, którego inskrypcja powstała najprawdopodobniej w czynie społecznym. Ustawiono go 15 lipca 1972 roku obok dawnego pracowniczego ośrodka wypoczynkowego Dyrekcji Okręgowej Polskich Kolei Państwowych. Czy w tym dniu otwarto nowo powstały przystanek kolejowy? Odkrywczy tajemnic mają pole do popisu.

ALEJA JABŁONIOWA I INNE PROJEKTY

W grudniu 2019 r. założone zostało Stowarzyszenie „Nasz Wirów”. Członkowie pragną rozwijać infrastrukturę oraz dbać o dziedzictwo przyrodnicze swojego miejsca zamieszkania. Stąd pomysły, które znalazły uznanie i uzyskały dofinansowanie, m.in: rewitalizacja przedwojennego cmentarza oraz stworzenie tam miejsc kontemplacji i zdrowia, posadzenie 20 lip przy wirowskich ulicach, odnowienie alei jabłoniowej. Przed wojną aleje owocowe we wsiach były normą, dziś to już rzadki widok. W Wirowie taka aleja jest właśnie rewitalizowana. Teren czyszczono ze śmieci, powstaje ścieżka spacerowa, zakończona budową punktu widokowego. Zwińczeniem będzie posadzenie ok. 50 sztuk przedwojennych odmian jabłoni. Za kilkanaście lat, w cieniu drzewek na ustawionych między nimi ławkach, będzie można odpocząć i zjeść owoc zerwany wprost z gałęzi.

 Znajdziesz nas na
Facebook



OKOLICE DOLINY TYWY

Dolina rzeki Tywy to jeden z najpiękniejszych i najbardziej niedocenionych obszarów w regionie. Meandrująca wśród bagien, lasów, łąk i wąwozów rzeka aż prosi się, by nią służyć kajakami. Niestety, często występujący niski poziom wody oraz cała masa zwalonych drzew powoduje, że ta forma turystyki jest arcytrudna i polecana tylko śmiałkom lubiącym ekstremalne wyzwania. Rzeka to także kawał historii młynarstwa tych ziem. Wsie leżące w jej sąsiedztwie wydają się świetnym miejscem choćby na dom letniskowy – śródleśne, idyllicznie wręcz położone Żórawie, Żórawki i Szczawno, w pewnym oddaleniu nieco większe Bartkowo, Mielenko Gryfińskie i Borzym z osadami leśnymi Mały Borzym i Młyn (zwany także Borzymkiem) kuszą swoimi okolicami.



GRYFINO





SOŁECTWO
ŻÓRAWKI



Żórawki to wieś o charakterze willowej dzielnicy podmiejskiej. Miejscowość powstała w 1824 roku i składała się na nią m.in. młyn wodny. Dziś to jedyne miejsce wciąż jeszcze przypominające o dawnych czasach. Młyn położony był obok średniowiecznego traktu z Gryfina do Bań, przy dwóch mostkach, do których z jednej strony dojedziemy drogą, na której wciąż widać ślady bruku. Budynek młyna dzisiaj już nie istnieje, ale część zabudowań gospodarczych wraz z ruinami się zachowała. Obecnie działa tutaj elektrownia wodna. Wspomniane mostki to miejsce akcji starej legendy o upiornym małżeństwie bez głów, za którym podąża morderczy upiór w owczej postaci. Przebiega tędy żółty turystyczny szlak pieszy, więc jeśli ktoś ma ochotę sprawdzić prawdziwość opowieści, to ma ku temu okazję.

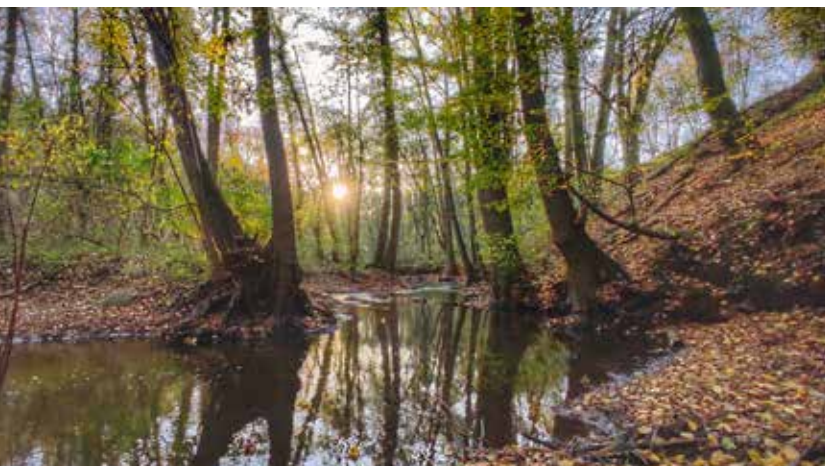


SOŁECTWO
ŻÓRAWIE



Żórawie to kolonia nad Tywą, założona w 1821 r. Dawniej był to duży majątek z licznymi gospodarstwami, szkołą, cegielnią, gorzelnią, foluszem i dworem. Dzisiaj tego majątku już nie ma. Zachowane przedwojenne zabudowania są rozproszone, między nimi z roku na rok powoli wyrastają nowe domy jednorodzinne – ta śródleśna wieś ma w sobie wiele uroku. Jest dużo ciszy oraz przestrzeni do spacerów i kontemplacji. Szczególne wrażenie robią pojedyncze skupiska domów, położone na wysokiej skarpie nad rzeką Tywą, które tworzą sielski pejzaż. W chłodne wieczory z kominów leniwą smugą wydobywa się dym, a tona zachodzącego słońca pięknie jest widoczna nad lasem. Czasami pies zaszczecha na spieszącego wędrowca, przemierzającego żółty lub czarny turystyczny szlak pieszy, by zdążyć przed zmrokiem na nocleg. Trochę jakby czas się zatrzymał, a pamięć przywołuje obrazy z dzieciństwa.

Do sołectwa należy także miejscowość Szczawno. Znajduje się w niej duże gospodarstwo kwiatowe. Przed wojną wieś nazywała się Vogelsang – Ptasi Śpiew. Piękna nazwa, bo i miejsce jest piękne. Najstarsza część z młynem (budynek wciąż istnieje) położona jest w Dolinie Tywy. Od strony Żórawi dojedziemy do niego brukowaną drogą biegnącą bukowym wąwozem. Wokół las, od brzegów rzeki wznosi się wysoka skarpa porośnięta starodrzewiem, Tywa wije się raz w jedną, raz w drugą stronę. Przebiegają tędy dwa piesze szlaki turystyczne – żółty i czarny oraz szlak rowerowy Blue Velo. Do tak uroczonego miejsca grzechem byłoby nie zawitać.





SOŁECTWO
BARTKOWO



POZNAJ GMINĘ GRYFINO

Do Bartkowa najlepiej dojechać jest od południa asfaltową szosą z Gajek. Tędy również prowadzi żółty turystyczny szlak pieszy. Nie bez powodu zresztą, bowiem jeśli tuż przed wsią staniemy na niewielkim wyniesieniu obok wiekowego dębu, to ukaże nam się bardzo ładna panorama na całą miejscowość. Jednak to nie jedyna widokowa atrakcja. Po wejściu do Bartkowa od razu udajmy się na szczyt sporego wzniesienia, z którego obejrzymy kolejną panoramę na wioskę i okolice, a jest na co popatrzeć. Lasy, łąki, olbrzymie mokradło, wieki temu będące jeziorem. Gdy pospacerujemy po okolicy, zejdziemy z szerokich polnych i leśnych dróg wte mniej uczęszczane, trochę zarosnięte, trafimy w urokliwe miejsca. Dotrzemy na przykład do ławeczki ustawionej na skarpie z widokiem na mokradła albo odnajdziemy ruiny dawnej leśniczówki z zachowanymi jeszcze zdobieniami na schodach. Naprawdę jest tu ładnie. Co do samej wsi, najstarsza wzmianka historyczna o Bartkowie pochodzi z 1226 roku. W pierwszej połowie XIV w. wzniesiono tutaj kościół, a w wieku XVII dobudowano wieżę-dzwonnicę, niestety już rozebraną. Obecny przy świątyni dzwon pochodzi z 1753 roku. Wieś jest zadbana i przyjemnie tutaj odpocząć podczas dłuższej wędrówki czy rowerowej wycieczki.



FESTIWAL TWÓRCZOŚCI LUDOWEJ

Pierwsza edycja odbyła się w 2010 r. Festiwal to święto folkloru gminy Gryfino. Spotykają się tutaj kapele ludowe, rękodzielnicy, lokalni producenci. W programie znajdziemy konkurs kulinarny, warsztaty artystyczne, wystawy twórczości, ognisko ze wspólnym śpiewem ludowych piosenek. Wieczorem na scenie gra gwiazda wieczoru, prezentująca szeroko rozumianą muzykę folkową. Jedenasta edycja miała miejsce w 2022 r.

 WWW.GDK.COM.PL

PRACOWNIA CERAMIKI

Dzięki pozyskaniu środków na zakup pieca do wypalania gliny, w 2018 r. powstała pracownia ceramiki, działająca przy Gryfińskim Domu Kultury. Zajmuje się nią Elżbieta Kasprzyk, obecna sołtys wsi. Na częściowo odpłatne zajęcia uczęszczają niewielkie grupy (6–10 osób). Końcowy produkt uczestnicy zabierają ze sobą. Nie ma możliwości realizacji zamówienia na życzenie i za odpłatnością.



SOŁECTWO

MILENKO GRYFIŃSKIE



POZNAJ GMINĘ GRYFINO

Mielenko Gryfińskie to niewielka urokliwa wieś. Na kartach historii zaistniała w 1255 r. Z dala od głównych dróg jest miejscem zacisznym, z zadbanymi domami, kościółkiem zbudowanym po roku 1500, obok którego odnajdziemy żelazne krzyże i pomnik upamiętniające mieszkańców poległych podczas I wojny światowej. Takich pamiątek nie ma za wiele w gminie Gryfino. We wsi działa gospodarstwo hodowlane z ponad setką krów. Stado trzymane jest pod gołym niebem w zasadzie przez cały rok. Okolice Mielenka obfitują w miejsca idealne do spacerów, jazdy na rowerze, biegania, wędrowania (wyznaczono tędy niebieski turystyczny szlak pieszy). Są lasy, drogi gruntowe przecinające morenowe pola, jest rzeka Tywa wijąca się przez łąki. Od południa wieś graniczy z olbrzymim moczarem, dawniej zapewne jeziorem, które przez wieki wyschło. Już w lutym przylatują tutaj żurawie i głośnym klangorem oznajmiają początek końca zimy. Mielenko wraz z okolicami to idealna przestrzeń do rekreacji i relaksu, wymarzone miejsce dla artystów malarzy.





SOŁECTWO
BORZYM



POZNAJ GMINĘ GRYFINO

Powstanie Borzymia datuje się na rok 1226. Obecny kościół pochodzi z początku XX wieku. Pierwotnie zbudowano go pod koniec XIV, jednak spłonął, jak i cała wieś, w wielkim pożarze w roku 1792. Tyle historii. Olbrzymim atutem są ciekawe tereny wokół wsi. Jest tu jezioro, są pola na pagórkowatym terenie, jest las i jest przepływająca niedaleko rzeka Tywa, jedno z okolicznych wzgórz jest całe pokryte kamieniami. Szczególnie dobrze jeździ się tutaj rowerem. Z Gryfina dojedziemy tu ścieżką rowerową po szlaku Blue Velo.

Do sołectwa należą także osady Młyn (zwany Borzymkiem) oraz Mały Borzym. Ta pierwsza zbudowana została przy rzece Tywie i - jak nazwa wskazuje, funkcjonował tutaj młyn wodny, po którym nie ma już śladu. Stąd kilka lat temu rozpoczynał się wyznaczony szlak kajakowy do Osucha. Dzisiaj pozostały już tylko tablice informacyjne. Działalność bobrów na rzece sprawiła, że z uprządkowanej, rekreacyjnej trasy, stała się ona trudna, pełna przeszkód na odcinkach o dużej głębokości. Mały Borzym natomiast, to dwa pięknie położone śródleśne gospodarstwa, obok których znajduje się sad ze starymi odmianami jabłoni utworzony w 2021 r. przez Nadleśnictwo Gryfino. Dostęp do owoców będzie bez ograniczeń, toteż w przyszłości będzie to idealne miejsce odpoczynku podczas jazdy rowerem szlakiem Blue Velo.



KAPEŁA LUDOWA BORZYMIAŃKA

W 1976 r. panie z Borzymia działające w nieistniejącym już kole gospodyń wiejskich założyły Kabaret pod Kogutem. Repertuar ludowych piosenek był różny. Grupą zainteresował się Edward Mojsak, który nauczył jej członków gry na instrumentach, wprowadził też do repertuaru cymbały. Zespół zmienił wtedy nazwę na Kapela Ludowa Borzymianka. Wyodrębniono też grupę instrumentalną Mała Borzymianka. Kapela ma na swoim koncie dziesiątki koncertów w kraju i poza jego granicami. Wielokrotnie zdobywała najwyższe laury podczas przeglądów folklorystycznych na szczeblu rejonowym i wojewódzkim.

Znajdziesz nas na
Facebook



SOŁECTWO STEKLNO



POZNAJ GMINĘ GRYFINO

Steklno pojawia się w dokumentach w roku 1212. Odbudowany w 1999 r. po zniszczeniach wojennych kościół najprawdopodobniej powstał w połowie XVI w. Dzisiaj to już w zasadzie wieś letniskowa. Od kilku lat nad jeziorem o tej samej nazwie, nad którym Steklno jest położone, znajduje się oficjalne gminne kąpielisko, z pomostem pływającym, placem zabaw, przebieralniami, toaletą, miejscem na ognisko, parkingiem i oczywiście obsługą ratowniczą. To również dobre jezioro dla wędkarzy, bowiem uznawane jest za raj do połowów ryb drapieżnych. Drugi co do wielkości akwen w gminie Gryfino od wschodu sąsiaduje z lasem. Znajduje się tam Szlak Steklińskiej Strefy Wyciszenia. Strefa wykorzystania energii drzew, strefa wyciszenia umysłu czy też strefa uważności i medytacji – takie miejsca napotkamy podczas spaceru szlakiem. Do wsi dojedziemy nie tylko samochodem i autobusem, ale także dotrzemy z Gryfina wędrując żółtym pieszym szlakiem turystycznym. I warto tak uczynić, aby poznać tajemnicze miejsca, jak np. pobliskie śródlądne jezioro Trzemeszno, w którym podobno spoczywa wrak czołgu z II wojny światowej, albo zaznać przyjemności wędrowki przez steklińskie lasy pełne grzybów.

WIOSKA KWIATÓW

Swego czasu Steklno nazwane zostało przez mieszkańców wioską kwiatów. Wynika to z faktu, że we wsi znajduje się kilka gospodarstw zajmujących się produkcją roślin ozdobnych. Uprawiane są pod szklarniami lub foliowymi tunelami o łącznej powierzchni ok. 2–2,5 hektara. Mimo że kwiaty trafiają przede wszystkim na hurt to jak najbardziej można je kupić na miejscu w ilościach detalicznych bezpośrednio u właścicieli gospodarstw.

GOSPODARSTWO ROLNE ANDRZEJA SOWIŃSKIEGO

Pod trzema tunelami foliowymi uprawiane są ogórki i pomidory w trzech odmianach. Jedną z nich – malinową uprawianą jest od lat 80. XX w. Uprawa jest ekologiczna, wyłącznie na oborniku, bez dodatku chemii. Warzywa zakupimy jedynie na miejscu.

MASARNIA MARCINA WOJTASA

Masarnia w Steklnie funkcjonuje od początku lat 90 XX w. W zakładzie odbywa się produkcja m.in: wędlin, szynki, kiełbas, salcesonów, kaszaneł, parówek, pasztetów, smalcu. Wszystkie wędliny produkowane są wg tradycyjnych receptur, czyli na przepisach z lat 50. XX wieku. Podobno taką białą kiełbasę jak ze steklińskiej masarni ciężko znaleźć w okolicy. Sklep firmowy mieści się w Gryfnie.





Steklinko powstało jako kolonia Steklna w 1815 r. To miejscowość „daleko od szosy”. Znajduje się na uboczu, nie prowadzi tu żadna droga asfaltowa. Przez wieś nie dojedzie się nigdzie dalej, w związku z tym nie uświadczymy tu żadnego ruchu samochodowego, oprócz pojazdów mieszkańców. Dodając do tego położenie na krawędzi niewielkiej dolinki, wśród lasów i kilku niewielkich, śródleśnych jeziorzek, mamy do czynienia z idyllą. To jedno z tych miejsc w gminie Gryfino, gdzie usiądziemy na łące, na skraju lasu, przy polnej drodze obok przedwojennego cmentarzyka i nie będziemy chcieli się ruszyć. Czas jakby zwalnia, spokój wypełnia duszę. Przez Steklinko został wytyczony żółty pieszy szlak turystyczny z Gryfina, dlatego bierzcie plecaki i w drogę. Tylko nie zostańcie tu na zawsze. A może...



MINISKANSEN SPRZĘTU ROLNICZEGO

Miniskansen konnego sprzętu rolniczego powstał w Steklinku w 2016 r. Na terenie, zaopatrzone w tabliczki informacyjne, ustawione zostały: kopaczka, brona, dołownik, opielacz, pług jedno-skibowy. Dwa ostatnie eksponaty zostały w 2021 r. przekazane przez Towarzystwo Miłośników Historii Ziemi Gryfińskiej z Gryfina, reszta została zakupiona ze środków własnych.



SOŁECTWO
WŁODKOWICE



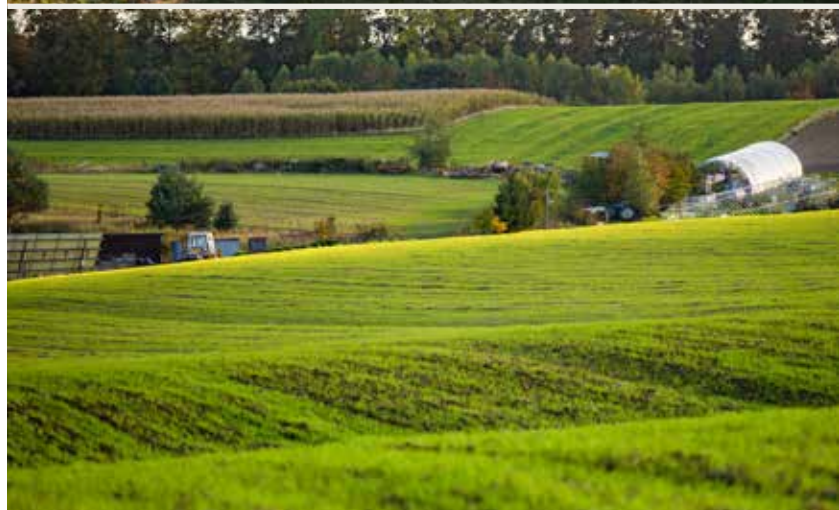
Najdalej na południe gminy Gryfino wysunięte są Włodkowice. Powstały w 1816 r. jako kolonia Steklina. Położone tuż u podnóża najwyższych w gminie wzniesień, których wysokość sięga blisko 80 m n.p.m., są niezbyt gęsto zabudowane. Spokojne i ciche zachęcają, aby odpocząć na łące, zapatrzeć się w otaczające miejscowość pola i lasy, uśmiechnąć się do wspomnień o letnich wieczorach na wsi.

Do sołectwa należy także miejscowość Zaborze.

GOSPODARSTWO AGROTURYSTYCZNE RAJ

Gospodarstwo funkcjonuje od 2002 roku. Znajduje się tutaj kilkanaście miejsc noclegowych w domkach, można zorganizować ognisko czy imprezę okolicznościową. Właściciele hodują zwierzęta, m.in.: króliki, kaczki, świnkę wietnamską, z którymi dzieci mogą przebywać i karmić je. Na terenie gospodarstwa można zakupić uprawiane tu warzywa. Można też odwiedzić ekologiczny, prawie 2,5-hektarowy sad z jabłoniemi, których owoce można zbierać w każdej ilości za tzw. co łaska.

 Znajdziesz nas na
Facebook





Sobieradz, wieś, o której pierwsza wzmianka w dokumentach pochodzi z 1243 r., to podręcznikowa wieś owalnicowa. Kościół, któremu w XIX wieku dobudowano wieżę w stylu gotyckim, powstał pod koniec XIII w. O Sobieradzu mówi się „wieś mlekiem i miodem płynąca”. Jest tu hodowla krów, pszczół w małych przydomowych pasiekach, uprawa truskawek, warzyw i owoców ekologicznych. To stąd pochodziły legendarne przepyszne placki ziemniaczane wg receptury Danuty Świderek. Kto wie, może kiedyś ten smak powróci? Od południa wieś graniczy z jeziorem Sobieradz, przy którym nie tylko odpoczniemy na trawiastym brzegu, ale i rozpalimy ognisko i upieczemy kielbaski, bo jest na to przygotowane miejsce.



OSTATNIE KROWY MLECZNE W GMINIE

W czterech gospodarstwach na terenie wsi hoduje się krowy mleczne, jedyne już takie w gminie Gryfino. Mleko jest przede wszystkim odbierane przez cysterny firm zajmujących się wytwarzaniem produktów mlecznych, ale u każdego z gospodarzy bez problemu kupimy nawet litr białego napoju, świeżego, schłodzonego, o smaku jaki mało już kto dzisiaj pamięta.

GOSPODARSTWO EKOLOGICZNE EWY SOLIŃSKIEJ

Gospodarstwo funkcjonuje już od początku lat 80 XX w. Jest w 100 proc. ekologiczne. Jedynym używanym nawozem jest świński obornik. Na 2-hektarowej działce uprawiane są m.in. ogórki, ziemniaki, cukinie, dynie, są ponad 50-letnie drzewa owocowe – różne odmiany jabłek, czereśnie, wiśnie, śliwy. Do gospodarstwa przyjechać można bez zapowiedzi i kupić każdą ilość warzyw i owoców.

TRUSKAWKI DARIUSZA KRYSIAKA

Plantacja truskawek w Sobieradzu istnieje od 1987 roku. Dzisiaj ma powierzchnię już tylko ok. 0,3 hektara. Owoce są sprzedawane wyłącznie na miejscu i po wcześniejszym zamówieniu telefonicznym. Uprawiane tutaj są odmiany wczesne, owocujące już na początku



SOŁECTWO DRZENIN



Drzenin został wyodrębniony z majątku Gardno w 1891 r, więc jest to młoda wieś. Możemy tutaj zobaczyć kilka przedwojennych domów, ładnie zachowane zabudowania gospodarcze dawnego dworu i sam dwór, ale tak mocno przebudowany, że jedynie z dużą dozą wyobraźni będziemy w stanie odnaleźć ślady pierwotnej bryły. W dawnym folwarku funkcjonuje duże gospodarstwo rolne. W parku podworskim można pokusić się o odszukanie m.in. pomnikowych buków, dębów, robinii akacjowych. Z parku na miejsce dawnego przystanku nieistniejącej już linii kolejowej do Szczecina warto przejść piękną lipową aleją, a na miejscu usiąść i popatrzeć na panoramę Puszczy Bukowej. W listopadzie, w promieniach jesiennego słońca, całe widoczne w oddali wzgórza będą ozłoczone za sprawą tysięcy buków, które tam rosną.

SERCE Z KAMIENIA

Niedaleko wsi znajduje się niezwykle gładki głaz w kształcie serca. Według miejscowej legendy, ten kto go dotknie, zakocha się w pierwszej napotkanej osobie. Hej single, może warto to sprawdzić?



SOŁECTWO DOŁGIE



POZNAJ GMINĘ GRYFINO

Na kartach historii Dołgie po raz pierwszy pojawiło się w roku 1269. Z początku XVI w pochodzi górujący nad wsią kościół, zbudowany na naturalnym wyniesieniu, odbudowany ze zniszczeń wojennych w 1969 r. W oczy rzucają się tu także duże, przedwojenne zabudowania folwarczne, ciągnące się wzdłuż głównej szosy, w których działa duże gospodarstwo rolne, ale samego dworu już niestety nie zobaczymy. Na miejscowym cmentarzu spoczywa Antoni Janiszewski, podoficer 57. poznańskiego pułku piechoty, walczący m.in. w bitwie nad Bzurą. 18 września 1939 roku dostał się do niewoli. Do wsi trafił jako robotnik przymusowy i w Wigilię 1939 roku zginął podczas próby ucieczki. Miał 26 lat. Życie w Dołgich toczy się dziś spokojnie. Na okolicznych polach w cyklu zasiewów, upraw i żniw, potem w przydomowych ogrodach odpoczynek i relaks. Bez pośpiechu, bez presji czasu.





SOŁECTWO SOBIEMYŚL



Dawny majątek, wyodrębniony z pobliskiej wsi Swochowo, założony w 1780 r. przez Joannę z domu von der Osten, wdowę po majorze Filipie von Borcke. Wieś nazwana została od nazwiska jej drugiego męża – kapitana Frankerberga. Po wojnie zmieniono ją na Sobiemyśl, na cześć pewnego rycerza pomorskiego z XII w. Dziś jest tu skup zboża, przetrwały domy wybudowane jeszcze przed wojną. W drodze do Sobiemyśla, gdy jadąc rowerem polnymi drogami, przez hektary pól, zapatrzeni w muskane wiatrem łany zbóż i pracujące w oddali kombajny, zatrzymamy się pod sklepem może uda się porozmawiać z miejscowymi o dawnych czasach.



SOŁECTWO PARSÓWEK



Najdalej na wschód wysunięta wieś gminy Gryfino jako osobne sołectwo powstało dopiero w 2004 roku, po wydzieleniu z sołectwa Sobiemyśl. Kiedy osada została założona? Na pewno była na mapie z roku 1893, na pewno były w niej dwa gospodarstwa i na pewno należała do wsi Parsów, bowiem na mapach przedwojennych jest opisana jako „zu Wartenberg”, a taką niemiecką nazwę nosił Parsów. Dziś jest tu kilka domów mieszkalnych i duże gospodarstwo rolne. Od grudnia 2015 r. funkcjonuje farma wiatrowa, jedyna w gminie Gryfino, składająca się z 13 wiatraków, łącznie o mocy 26 MW. Co można tym zasilić? Trzy Gryfina i kilka miejscowości wokół. A gdybyśmy jechali rowerem po gruntowych drogach, wśród pól rzepaku czy pszenicy, obok olbrzymich wiatraków, towarzyszyłby nam szum wirujących łopat, za każdym obrotem zbliżających się do nas i powiększających się coraz bardziej i bardziej. Doznania ciekawe i wciąż nowe w naszych okolicach.



Chcesz wiedzieć jeszcze więcej?!

Obejrzyj nasze materiały wideo o ciekawych historiach, miejscach i postaciach gminy Gryfino. Zapraszamy na platformę YouTube!

ZAGADKA KRZYWEGO LASU



Część I



GRYFIŃSKIE CIEKAWOSTKI




Część II




GRYFIŃSKIE ARCHIWUM MÓWIWIONE



ul. Nadodrzańska 1, 74-100 Gryfino

 +48 789 035 121

 cit.gryfino



Centrum Informacji Turystycznej udziela informacji o możliwościach wypoczynku i spędzania czasu wolnego na terenie gminy Gryfino i w okolicach, atrakcjach turystycznych, imprezach kulturalnych, turystycznych i sportowych oraz bazie noclegowej i gastronomicznej.


Można tu też otrzymać mapę turystyczną Gminy Gryfino w skali 1:50 000 oraz pozostałe publikacje z serii „Gryfińskich spacerowników”.


Chcesz poznać dzieje Gryfina?

Zapraszamy do naszych galerii historycznych:

Galeria Mansarda

w Bibliotece Publicznej
ul. Kościelna 24, 74-100 Gryfino

 +48 91 416 26 39


 biblioteka@gryfino.pl

Galeria prezentuje pamiątki z dawnego Gryfina – zdjęcia, widokówki, monety, mapy, książki, listy, gazety – pochodzące z Działu Zbiorów Specjalnych Biblioteki.

Gryfińska Izba Tradycji Towarzystwa Miłośników Historii Ziemi Gryfińskiej


ul. Sprzymierzonych 1, 74-100 Gryfino

Izba dostępna jest dla zwiedzających w środy w godzinach 16:30 – 18:30, lub w innych terminie po uzgodnieniu pod numerem

 +48 603 222 428.

Jeśli chciałbyś podzielić się swoją opinią na temat treści spacerownika lub uzupełnić go o aktualne dane, prosimy o przesłanie informacji na adres:

Urząd Miasta i Gminy w Gryfinie

 informacje@gryfino.pl



Kołbaskowo

Moczyły

Rosówek

Kamionka

Kamieniec

Radziszewo

Daleszewo

Chlebowo

Binowo

Kołowo

Pargowo

Dębce

Nowe Brynki

Stare Brynki

Czepino

Zabnica

Raczki

Wysoka Gryfińska

Staffelde

Mescherin

Gryfino

Weltyń

Gardno

Kartno

Drzenin

Parsów

Wirów

Wirówek

Chwarstnica

Sobieradz

Parsówek

Żorawki

Żorawie

Wirówek

Mielenko Gryfińskie

Bartkowo

Chwarstnica

Pniewo

Nowe Czarnowo

Gajki

Borzym

Bielice

Krzypnica

Krajnik

Nowe Czarnowo

Stekno

Steklino

Włodkowice

Zaborze

Rożnowo

Sobiemyśl

Dotgie

Swochowo



PEŁNA WERSJA MAPY ATRAKCJI SOŁECTW GMINY GRYFINO DOSTĘPNA JEST NA STRONIE: gminagryfino360.pl

POZNAJ GMINĘ GRYFINO

Uprawy kwiatów w Steknie

ENERGIA MIEDZYODRZA

GRYFINO.PL

„Europejski Fundusz Rolny na Rzecz Rozwoju Obszarów Wiejskich:
Europa inwestująca w obszary wiejskie”. Instytucja Zarządzająca
PROW 2014-2020 – Minister Rolnictwa i Rozwoju Wsi.

