

RAPORT O STANIE GMINY GRYFINO

Na dzień 31 grudnia 2007 roku

Autorzy raportu

Spis treści

I.	Kapitał społeczny, społeczny klimat rozwoju.....	3
II.	Przywództwo	6
III.	Zasoby środowiska naturalnego	7
IV.	Zasoby pracy	43
V.	Teren i korzyści miejsca.....	48
VI.	Potencjał gospodarczy.....	56
VI.	Kapitał finansowy /inwestycyjny/.....	59
VII.	Poziom nauki, techniki, kultury	65
VIII.	Zainwestowanie infrastrukturalne	76

Słowo wstępne

Niniejszy raport o stanie wspólnoty gryfińskiej powstał dla celów budowy strategii rozwoju. Dlatego skupia się on na sferach życia zwanych „motorami rozwoju lokalnego”. Jest ich dziewięć i ujęte są w kolejne rozdziały raportu.

Raport zawiera wyłącznie fakty. Ich ocena sprowadza się do odpowiedzi na pytania: „Co widać?”, „Jakie zjawiska dobre czy niekorzystne rzucają się w oczy”? Zadanie to należy do Czytelnika.

Wyzwaniem, jakie stawia raport, jest odkrycie pod naskórkiem faktów, jakie ważne dla rozwoju procesy kryją się za tymi faktami - w każdej ze wskazanych dziewięciu dziedzin. Trafne sformułowanie nazw tych procesów wskaże, co w zasobie lokalnym wspólnoty gryfińskiej stanowi trwałą podstawę rozwojową, co trzeba eliminować. Na czym Gryfino ma budować swoją pomyślność, które drogi wiodą donikąd. Co stanowi o odrębności i unikalności Gminy i co pozwoli wykreować zarówno dynamikę jej rozwoju jak i w ludziach poczucie dumy i tożsamości, tak ważne dla energii wspólnoty.

Jak powiedział Harold Geneen: „Dotrzyj do faktów. Do rzeczywistych faktów. Nie do faktów pozornych, faktów wymarzonych ani faktów oczywistych. Dotrzyj do rzeczywistych faktów ujawnionych przez analizę. Fakty nie kłamią.”

Halina Wolska

Marek Jefremienko

I. Kapitał społeczny, społeczny klimat rozwoju

1. Liczba organizacji pozarządowych i zmiany, liczba członków organizacji pozarządowych i zmiany,

Liczba organizacji pozarządowych: ok. 70 liczba członków organizacji pozarządowych: ok. 4.000

Organizacje pozarządowe: istnieje wieloletni plan współpracy Gminy z organizacjami pozarządowymi, roczny plan współpracy Gminy z organizacjami pozarządowymi

Organizacje pozarządowe

	Fundacje			Stowarzyszenia i organizacje społeczne			Populacja w Gminie	Na tysiąc mieszkańców w roku 2006
	2004	2005	2006	2004	2005	2006		
Gryfino	4	4	4	36	43	44	31307	1,41
Goleniów	2	2	3	25	36	49	33289	1,47
Nowogard	2	2	2	23	24	25	24670	1,01
Strzegom	1	2	2	30	39	40	27207	1,47
Zgorzelec	5	5	5	75	82	94	32871	2,86
Bogatynia	2	2	2	21	24	37	25276	1,46
Polkowice	3	3	3	55	56	57	25970	2,19

Źródło: Główny Urząd Statystyczny

2. Nagrody i wyróżnienia dla organizacji pozarządowych - krajowe i lokalne,

Brak danych

3. Liczba spotkań w roku samorząd – organizacje pozarządowe,

Organizacje pozarządowe: raz w roku zgodnie z wieloletnim i rocznym planem współpracy z organizacjami pozarządowymi, rada sportu – spotkania w zależności od potrzeby

4. Liczba lokalnych organizacji biznesowych,

Lions Club, Cech Rzemiosł Różnych i Przedsiębiorców

5. Liczba spotkań w roku samorząd – środowiska biznesu, liczba spotkań w roku organizacje pozarządowe – środowiska biznesu,

6. Liczba i czytelnictwo prasy lokalnej, poruszana tematyka na łamach prasy lokalnej

Nowe 7 Dni Gryfina

Ekspres Gryfiński

Gazeta Chojeńska

7. Wymienić opracowane i aktualne strategie rozwoju w samorządzie, organizacjach pozarządowych, firmach i organizacjach biznesowych,

- Projekt założeń do planu zaopatrzenia miasta i Gminy Gryfino w ciepło, energię elektryczną i paliwa gazowe (grudzień 2001)
- Koncepcja zaopatrzenia Gminy Gryfino w wodę (czerwiec 2007)
- Lokalny program rewitalizacji
- Plan rozwoju lokalnego

- Wieloletni program inwestycyjny
- Strategia rozwoju miasta i Gminy Gryfino

Powiat:

- Plan rozwoju instytucjonalnego)
- Wieloletni program inwestycyjny
- Wieloletni plan finansowy
- Reforma budżetu powiatu

Inne

- Cech Rzemiosł Różnych i przedsiębiorstw ISO 9000
- Międzyszkolny Ośrodek Sportowy w Gryfinie – plan nadzoru pedagogicznego

8. Jaki jest poziom uczestnictwa naszej społeczności w dialogu publicznym?
Obywatelskie akcje edukacyjne, petycyjne, inwestycyjne.

Internetowe dyskusyjne forum mieszkańców Gryfina - www.gryfino.info.pl

9. Formy i techniki komunikacji władza lokalna - mieszkańcy, władza - organizacje pozarządowe i biznes, wspólne inicjatywy i akcje organizacji i samorządu.

Realizując zasadę jawności życia publicznego podejmowano szereg działań mających na celu zapewnienie mieszkańcom gminy dostępu do informacji.

a) Informacje o sesjach Rady Miejskiej udostępniano w następujących formach:

-od 01 lipca 2003 r. funkcjonuje na stronie internetowej Biuletyn Informacji Publicznej, zawierający informacje wynikające z Ustawy o dostępie do informacji publicznej z dnia 6 września 2001 r. W BIP publikowane są między innymi informacje o sesjach Rady Miejskiej, dyżurach radnych, porządku obrad wraz z projektami uchwał, a po odbytej sesji publikowane są podjęte przez Radę Miejską uchwały,

-ogłoszenia w prasie lokalnej,

-na tablicach ogłoszeń wywieszane są informacje o sesjach Rady Miejskiej, dyżurach radnych, porządku obrad wraz z projektami uchwał, a po odbytej sesji podobnie jak w BIP, wywieszane są podjęte przez Radę Miejską uchwały.

b) Informacje o budżecie gminy udostępniano poprzez:

-publikowanie na stronach Biuletynu Informacji Publicznej uchwał budżetowych, sprawozdań z wykonania budżetu, informacji o podatkach i opłatach lokalnych,

-dostęp w Biurze Obsługi Rady i Burmistrza do uchwały budżetowej w formie wydrukowanej broszury,

c) Pozostałe informacje: ogłoszenia o przetargach, ich rozstrzygnięcia, konkursy, wydarzenia gospodarcze, kulturalne i sportowe upowszechniane są w prasie lokalnej i regionalnej. Również informacja ta zamieszczana jest na tablicach informacyjnych i na stronie internetowej oraz w Biuletynie Informacji Publicznej.

10. Stopień centralizacji i decentralizacji instytucji – szkół, firm komunalnych itp.

Brak danych

II. Przywództwo

1. Liderzy środowisk, autorytety, koncepcje. Czy i jakie środowiska są rozpoznawalne i mają swoich przywódców?

sport – Jan Podleśny
kościół katolicki – ks. Bronisław Kozłowski

2. Aktywności grup i liderów, znani wojskowi, przykłady odwagi i bohaterstwa,

Brak danych

3. Wyraziste postacie wśród mieszkańców, autorytety lokalne,

ks. Bronisław Kozłowski – tytuł Honorowego Obywatela Gryfina nadany 26 lutego 2004 r.
Stanisława Siarkiewicz – artystka, poetka, jej imieniem nazwany został Park Miejski w 2003 r.

4. Urodzeni na miejscu sławni obywatele,

Brak danych

5. Liczba zgłoszonych kandydatów w wyborach do liczby możliwych miejsc na listach, łączna liczba obywateli i %, którzy byli lub są radnymi,

Wybory samorządowe w 2006 roku
zgłoszenie kandydaci – 221
liczba radnych -21
liczba mieszkańców - 31.451
liczba wyborców – 25.068

6. Najaktywniejsze partie polityczne, grupy wyznaniowe i ich przywódcy.

Partie:

Platforma Obywatelska
Prawo i Sprawiedliwość
Sojusz Lewicy Demokratycznej
SdPI
Samoobrona

Grupy Wyznaniowe:

Kościół Rzymsko-Katolicki
Kościół Zielonoświątkowy
Baptyści
Świadkowie Jehowy

Sołectwa

Gmina	Liczba sołectw
Gryfino	28
Goleniów	32
Nowogard	33
Strzegom	23
Bogatynia	12
Polkowice	15

III. Zasoby środowiska naturalnego

1. Lasy, akweny wodne, rzeki i strumienie,

Powierzchnia całkowita Gminy

Powierzchnia	Kilometry kwadratowe
Gryfino	254
Goleniów	443
Nowogard	339
Strzegom	145
Zgorzelec	16
Bogatynia	136
Polkowice	168

Lasy

Według danych uzyskanych z nadleśnictwa Gryfino, gmina Gryfino posiada powierzchnie leśne o wielkości ok. 5 206 ha. co stanowi ok. 20% ogólnej powierzchni Gminy. Obszary leśne znajdują się tu na wschód i południowy wschód od miasta Gryfina. Są to najczęściej

drzewostany sosnowe, na siedliskach borowych z domieszką gatunków liściastych. W ogólnej powierzchni lasów 75% stanowią lasy iglaste, 25 % to lasy liściaste. Średni wiek lasów znajdujących się na terenie Gminy wynosi 40 lat.

Lasy na obszarze Gminy należące do skarbu państwa zarządzane są przez lasy państwowe – nadleśnictwo Gryfino. Powierzchnia lasów nie będących w posiadaniu skarbu państwa, a nadzorowana przez nadleśnictwo wynosi 145 ha. Nadzór nad gospodarką leśną w tych lasach sprawuje starosta, który na podstawie porozumienia przekazał nadleśnictwu w Gryfinie prowadzenie spraw związanych z gospodarką leśną. Nadleśnictwo to administruje lasami należącymi zarówno do II grupy lasów gospodarczych, których celem jest produkcja surowca drzewnego i runa leśnego jak i do grupy I – lasów chronionych, do których należą lasy spełniające funkcję wodochronną, glebochronną, lasy chroniące środowisko przyrodnicze i nasienne wyłączone z użytkowania rębego.

Podział administracyjny na leśnictwa w obszarze Gminy Gryfino przedstawia się następująco:

- Leśnictwo Borzym – 1318 ha,
- Leśnictwo Podjuchy – 474 ha,
- Leśnictwo Sosnowo – 487 ha,
- Leśnictwo Wełtyń – 1 906 ha,
- Leśnictwo Glinna – 20 ha,
- Leśnictwo Baniewice – 51 ha,
- Leśnictwo Gajki – 748 ha.

Kompleksy leśne Gminy Gryfino znajdują się w dwóch obrębach: Rozdoły i Gryfino. Są to w większości siedliska borowe: bór świeży, bór mieszany świeży i bór wilgotny. Ponadto występują siedliska lasowe, takie jak las świeży, las mieszany świeży, las mieszany wilgotny, las wilgotny oraz siedliska olsu. Najstarsze drzewostany sosnowe występują w północnej części obrębu leśnego Gryfino oraz jego południowej części nad rzeką Pniewą. Siedliska z przewagą drzewostanów liściastych (dębowych, bukowych, brzoźowych) zajmują niewielką powierzchnię.

Cenny, ponad stuletni, drzewostan dębowy rośnie w obrębie Rozdoły oraz na wschodnim brzegu jeziora Wełtyńskiego. Starsze fragmenty buczyn znajdują się nad Tywą oraz nad Pniewą. Drzewostany olszowe występują prawie na całej długości doliny Tywy, Pniewy, strumienia Wertyńskiego oraz porastają wschodni brzeg jeziora Wełtyń i fragmenty międzyodrza. Lasy leżące w granicach Gminy zaliczone zostały w poczet lasów gospodarczych i ochronnych. Do tych ostatnich należą wszystkie lasy w obrębie Rozdoły, a w obrębie Gryfino fragmenty nad jeziorami Steklno i Wełtyń oraz na jego wyspach i w okolicy miejscowości nowe Czarnowo, Żurawki, Pniewo i Gryfino oraz pomiędzy Krzypnicą i Bartkowem.

Wody

Charakterystyka ogólna

Na terenie całego powiatu gryfińskiego, tak więc i na terenie Gminy Gryfino, zasoby wód podziemnych o znaczeniu użytkowym występują w utworach czwartorzędowych oraz trzeciorzędowych. Istotne znaczenie użytkowe posiada pierwszy poziom wodonośny w utworach czwartorzędowych, który kształtuje się nawiązując do ukształtowania powierzchni, geologii i sieci wód powierzchniowych. Głębokość występowania warstwy wodonośnej waha się najczęściej od 10 – 60 m lokalnie do 100 m. Zdarza się, brak warstwy wodonośnej do głębokości 120 – 160 m. Wydajność typowego otworu studziennego waha się od 10 do 120 m³/h.

Główne zbiorniki wód podziemnych

Obszar miasta i Gminy Gryfino nie obejmuje swoim zasięgiem żadnych z granic głównych zbiorników wód podziemnych. Najbliższym zbiornikiem tego obszaru jest główny zbiornik wód podziemnych w ośrodku porowym w piętrze czwartorzędowym, znajdujący się na zachód od miasta Szczecina. Obejmuje on zbiorniki o różnej genezie: doliny kopalnej i między morenowy.

W podregionie Doliny Dolnej Odry znajduje się zbiornik wód podziemnych o powierzchni 133 km² i zasobach wody szacowanych na ok. 38,4 tys. M³/d. W regionie Gryfina występują podziemne wody mineralne oraz złoża wód termalnych. Zasoby wód mineralnych i złoża wód termalnych są mocnymi stronami Gminy Gryfino.

Wody gruntowe

Wody gruntowe pierwszego poziomu występują na różnych głębokościach w zależności od ukształtowania terenu i materiału, z którego składa się jego podłoże. W gruntach torfowych i w obniżeniach terenu, wody występują na powierzchni lub też pod powierzchnią. Obszar Gminy położony jest w dwóch podregionach hydrogeologicznych. W podregionach doliny Dolnej Odry poziom wodonośny występuje na głębokości od kilku do kilkunastu metrów p.p.m. Wydajność eksploatacyjna tych złóż wody wynosi średnio ok. 100 m³/h. Natomiast w podregionie Gryfino – Żeliszawiec – Banie poziom wodonośny występuje na głębokości 5 – 40 m. p.p.m. Wydajność tych warstw waha się w granicach od kilku do 50 m³/d.

Do wód gruntowych zalicza się poziomy wodonośny o swobodnym zwierciadle wody. W województwie zachodniopomorskim poziom ten jest reprezentowany przez 25 punktów. Jeden z nich znajduje się na terenie miasta Gryfina, ma on nadany nr punktu sieci Gryfino s - 1 „948”. Dla tego punktu jakość wód gruntowych wykazała klasę IB, co było niezmiennie według przeprowadzonych badań w latach 1996 – 2000. Klasa IB to klasa o wysokiej jakości wód. Ocenę jakości wód przeprowadzono w oparciu o klasyfikację jakości zwykłych wód podziemnych dla potrzeb monitoringu na podstawie oceny wskaźników fizycznych i chemicznych.

Miejsca poboru wód podziemnych, jako źródła przeobrażeń

Na terenie miasta i Gminy Gryfino zlokalizowanych jest 13 ujęć wody podziemnej. Wody pobierane w Gminie Gryfino, pochodzą głównie z zasobów wody podziemnej utworów czwartorzędowych i stosowane są najczęściej do celów bytowo - gospodarczych mieszkańców. W celu ograniczenia wpływu na zasób i jakość wód podziemnych wprowadza się strefy ochrony wokół ujęć tych wód.

2. Znajdujące się na terenie miasta naturalne i sztuczne zbiorniki wodne. Ich położenie, dojazd, linia brzegowa,

Wody powierzchniowe

Sieć wód powierzchniowych na terenie Gminy Gryfino jest stosunkowo dobrze rozwinięta. Wody powierzchniowe zajmują obszar 1 243 ha powierzchni ewidencyjnej Gminy. Udział wód w ogólnej powierzchni wynosi około 5 %. Do najważniejszych cieków Gminy Gryfino zalicza się rzeki: Odra, Tywa, Omulna i Pniewa. Znajduje się tutaj dość duża liczba jezior.

Gminę charakteryzuje też dobrze rozwinięta sieć kanałów, które wymieniono w tabeli 25.

Wykaz kanałów Gminy Gryfino	Długość kanału [km]
Nazwa kanału	
Wełtyń-Gardno	3,2
Bartkowo	B.d.
Borzym	B.d.
Babinek-Tywa	B.d.
Krajnik-Żórawie	B.d.
D 1	1,3
R 6	B.d.
D 2	1,1
Żabnica	B.d.

Ordona	3,2
R 2	B.d.
Ż 1	B.d.
Czepino	B.d.
Gryfino-Czepino	3,2
Mniszki	1,2
Szambo	B.d.
Gryfino-warsztaty	2,0
Krajnik 3	B.d.
Krajnik-Żurawie	B.d.
Betleja	B.d.
Krajnik 2	B.d.
K 2	B.d.

Źródło: Zachodniopomorski Zarząd Melioracji i Urządzeń Wodnych, Terenowy Oddział Gryfino

Główną część zasobów wodnych Gminy stanowi obszar międzyodrza.

Sieć rzeczna

Rzeka Odra to ważny element przyrodniczy mający duży wpływ na kształtowanie się środowiska przyrodniczego całej Gminy. Dolny odcinek Odry niegdyś dzielił się na szereg meandrujących ramion i odnóg. Od momentu jej regulacji spowodowanej licznymi powodziami, od miejscowości Widuchowa na 704,1 km rzeka dzieli się na dwa główne ramiona: Odrę wschodnią i Odrę zachodnią.

Odra zachodnia stanowi pierwotne koryto rzeki, natomiast Odra wschodnia na odcinku od Widuchowej do Gryfina powstała jako sztucznie wykopany przekop. Obecnie większość wód płynie Odrą wschodnią, która od przekopu Klucz-Ustowo w 730,5 km zwana jest Regalicą. Długość Odry zachodniej znajdującej się w granicach Gminy wynosi 5,7 km, tak więc rzeka ta nie stanowi dla Gminy większego znaczenia. Regalica natomiast ma długość 19,2 km w granicach Gminy. Obszar pomiędzy Odrą wschodnią, a Odrą zachodnią pocięty jest gęstą siecią starorzeczy, kanałów i rozlewisk o łącznej długości ponad 200 km. Nosi on nazwę międzyodrza.

Odra stanowi istotny element zagospodarowania terenu i występuje w dwóch układach infrastruktury technicznej, w gospodarce wodnej oraz w systemie transportowym, jako

element jednej z jego gałęzi. Pozostałe ciekły tworzące sieć rzeczny Gminy to Tywa, Pniewa i Omulna (struga Wełtyńska), oraz rzeki Krzekna i Bielica.

Tywa

Źródło tej rzeki znajduje się w rejonie wsi Góralice, w gm. Trzciesko – Zdrój. Całkowita długość rzeki wynosi 47,9 km, rzeka ta przepływa przez szereg jezior, z których największe to jezioro Długie i Bańskie. Ujściowy odcinek rzeki to kanał zrzutowy wód pochodzących z elektrowni „Dolna Odra” w pobliżu Gryfina.

Omulna (struga Wełtyńska)

Długość rzeki nie jest dokładnie znana. Według danych uzyskanych z urzędu miasta i Gminy powierzchnia zlewni tej rzeki wynosi 75,4 km².

Pniewa

Rzeka Pniewa bierze swój początek niedaleko miejscowości Gajki, około 1 km na wschód od jeziora Trzemeszno, przez które przepływa. Jej długość wynosi około 10 km. Wpływa do Odry wschodniej.

MiędzyOdrze

Obszar pomiędzy Odrą wschodnią, a Odrą zachodnią pocięty jest gęstą siecią starorzeczy, kanałów i rozlewisk o łącznej długości ponad 200 km. Nosi on nazwę międzyodrza. W wyniku prac regulacyjnych powstało dodatkowe koryto rzeki zwane Odrą wschodnią (Regalicą). Pomiedzy tym rozwidleniem położone są tereny polderowe (wyspy), które położone są wzdłuż linii południka. Na terenie międzyodrza wyróżniono 3 poldery zalewowe: południowy, środkowy i północny. Środkowy; to polder gryfiński tzw. „4-ty”. Jego powierzchnia wynosi 2 331 ha. Omawiany obszar jest zadrzewiony w około 6 %. Wody zajmują tutaj 241 ha a wały 101 ha. Polder jest wyniesiony nieznacznie ponad poziom morza (0,2 – 0,6 m n.p.m.) Obszar polderu jest licznie przeciętany siecią kanałów, jezior i rozlewisk. Powierzchnia całkowita polderów po stronie polskiej wynosi 5.630 ha i daje możliwość retencjonowania 31 mln m³ wody przy przepływie wody p=10%.

Obecnie na terenie międzyodrza nie prowadzi się żadnych prac melioracyjnych polegających na pogłębianiu kanałów czy usuwaniu roślinności wkraczającej na nowe stanowiska w wyniku eutrofizacji wód powierzchniowych Odry. W wyniku braku prowadzenia jakichkolwiek prac konserwacyjnych, zdolność retencyjna międzyodrza obniżyła się o około 40%.

Jeziora

Na terenie Gminy znajdują się 23 jeziora (powyżej 1 ha), powstałe na skutek obecności lodowca na tym obszarze. Dzięki temu krajobraz Gminy jest urozmaicony. Do największych jezior znajdujących się na terenie Gminy należą: jezioro Wełtyńskie oraz jezioro Steklno. Wykaz największych jezior oraz ich cech morfometrycznych przedstawia tabela.

Jeziora i ich cechy morfometryczne

Lp.	Nazwa jeziora	Zlewnia	Powierzchnia [ha]	Objętość [tys. M ³]	Głębokość maksymalna [m]
1.	Borzymskie	Tywa – Odra	27,6	1626,5	9,5
2.	Wełtyń	Wełtyński strumień	349,53	13971,3	11,6
3.	Wirów	Wełtyński str.	11,0	374,0	7,3
4.	Zamkowe	Wełtyński str.	18,0	522,0	6,1
5.	Gierland	Wełtyński str.	15,2	212,8	2,7
6.	Chwarstnica	Wełtyński str.	9,0	261,0	6,2
7.	Prusino duże	Wełtyński str.	17,5	432,5	4,5
8.	Sobieradz	Tywa - Odra	8,4	411,6	4,9
9.	Steklno	Tywa - Odra	47,3	1797,4	8,3
10.	Trzemeszno	Odra	17,3	311,4	3,5

W granicach Gminy Gryfino znajdują się również liczne jeziora o powierzchni mniejszej od 1 ha, nie wymienione w tabeli.

Kąpieliska

Gmina Gryfino na swym obszarze posiada kąpieliska strzeżone i niestrzeżone. Brak zorganizowanej plaży przy kąpieliskach dla turystów jednodniowych w pobliżu miasta Gryfina. Jako przykład należy podać plaże w Steklnie i w Wełtyniu, gdzie w okresie letnim przebywa jednorazowo około 250 plażowiczów. Plaże te nie mają odpowiedniego zaplecza sanitarnego, co powoduje, iż plaże i tereny przyległe są zanieczyszczone. Obszar miasta i Gminy Gryfino objęty jest nadzorem terenowo-laboratoryjnym nad jakością wody powierzchniowej przeznaczonej do celów rekreacyjnych. Nadzorem zajmuje się państwowa powiatowa inspekcja sanitarna w Gryfinie.

W roku 2003 kontrolowane były kąpieliska zlokalizowane przy jeziorach: Wełtyńskim i Steklno oraz Wirów.

Wełtyń. Kąpielisko:

Woda pod względem bakteriologicznym spełnia wymagania, jakim powinna odpowiadać woda w kąpieliskach oraz nadaje się do celów rekreacyjnych.

Steklno. Kąpielisko:.

Woda pod względem bakteriologicznym spełnia wymagania, jakim powinna odpowiadać woda w kąpieliskach oraz nadaje się do celów rekreacyjnych.

Wirów. Kąpielisko:.

Woda pod względem bakteriologicznym spełnia wymagania, jakim powinna odpowiadać woda w kąpieliskach oraz nadaje się do celów rekreacyjnych.

Stawy

Na terenie Gminy znajduje się również wiele stawów i zbiorników wodnych wykorzystywanych do hodowli ryb. Tabela 29 zamieszczona poniżej zawiera wykaz tych obiektów.

Wykaz stawów hodowlanych na terenie Gminy Gryfino

Nazwa cieku	Lokalizacja	Powierzchnia zalewowa [ha]
Rz. Pniewa	Nowe Czarnowo	0,80
Rz. Pniewa	Gajki	5,45
Rz. Tywa	Borzym młyn	5,35
Rz. Tywa	Wirów Mielenko	15,02
Rz. Tywa	Żórawki	0,68
Zlewnia Odra Wschodnia	Gospodarstwo rybackie nowe Czarnowo	0,04
Zlewnia Odra Wschodnia	Gospodarstwo rybackie nowe Czarnowo	0,01

Kanał zrzutowy Elektrowni Dolna Odra	Zakład hodowli ryb Pniewo, Nowe Czarnowo	5,776
Kanał zrzutowy Elektrowni Dolna Odra	Gospodarstwo rybackie nowe Czarnowo	0,192
Kanał zrzutowy Elektrowni Dolna Odra	Gospodarstwo rybackie nowe Czarnowo	0,404
Kanał zrzutowy Elektrowni Dolna Odra	Ośrodek hodowli ryb nowe Czarnowo	0,866
Kanał zrzutowy Elektrowni Dolna Odra	Ośrodek hodowli ryb nowe Czarnowo	0,462

Rzeźba terenu

Cały obszar miasta i Gminy Gryfino należy uznać pod względem morfologicznym do terenów urozmaiconych. Jego obecne ukształtowanie jest wynikiem zlodowacenia pomorskiego i pozostawionych wówczas utworów lodowcowych. Pod względem ukształtowania terenu obszar Gminy Gryfino dzieli się na dwie zróżnicowane jednostki fizycznogeograficzne: dolinę dolnej Odry i równinę Wełtyńską. Na terenie tych jednostek występują obszary o wysokich walorach krajobrazowych, na które składają się: urozmaicona rzeźba terenu, zróżnicowana roślinność i wody powierzchniowe.

Najwyższym punktem Gminy jest wzgórze leżące na zachód od Włodkowic, na granicy Gminy – 70 m n.p.m. Najniżej położone są łąki w północnej części międzyodrza. Podczas gdy poziom Odry wynosi tu 0,1 m n.p.m., to na tych łąkach notuje się depresję sięgającą –0,3 m. Średnia wysokość terenu Gminy wynosi około 30 m n.p.m.

Przekształcenia rzeźby terenu i przypowierzchniowej warstwy skorupy ziemskiej

Na terenie Gminy Gryfino do działalności przeobrażających teren, należy przede wszystkim intensywne użytkowanie rolnicze na obszarach wiejskich Gminy oraz punktowa lokalna eksploatacja piasków w miejscowości Wełtyń. Do przeobrażonych terenów należy także eksploatowane składowisko odpadów.

Użytkowanie rolnicze niesie jednak mniejsze zagrożenie, niż eksploatacja surowców kopalnych. Łatwiejsza do realizacji jest również rekultywacja terenów rolniczych, najczęściej stosowaną metodą jest zalesianie słabych gruntów.

Jakakolwiek eksploatacja złóż powoduje znaczne zmiany w przypowierzchniowej warstwie skorupy ziemskiej, między innymi w postaci znacznych obszarów wyłączonych z użytkowania (grunty zdewastowane i zdegradowane). Intensywna eksploatacja złóż kruszyw mineralnych powoduje zmiany w ukształtowaniu terenu w postaci pozostawionych dołów wyrobiskowych i hałd w miejscach wydobywania, natomiast w trakcie prowadzonych robót

instalacje służące do wydobywania kruszyw tworzą tzw. „krajobraz księżycowy”, co burzy harmonię krajobrazu.

Do innych czynników mogących wpłynąć na przekształcenia w rzeźbie terenu zaliczyć należy powódzie nawiedzające tereny leżące nad Odrą. Degradacji wówczas ulegają głównie gleby i użytki rolnicze tych terenów.

3. Pomniki przyrody, rezerваты przyrody, typ roślinności,

Szata roślinna

Dokładniej zbadane są torfowiska oraz zespoły Puszczy Bukowej. Dolina Odry różni się pod względem botanicznym od pozostałego obszaru Gminy i cechuje się roślinnością z kręgu olesów i łęgów. Poczynając od krawędzi doliny w kierunku na wschód teren jest wyniesiony z siedliskiem lasów bukowych i mieszanych dębowo-sosnowych na gruntach mineralnych. Teren ten leży w obszarze klimatu atlantyckiego, stąd florę tej krainy cechuje element atlantycki. Kontrastują z tym siedliska na stromych stokach doliny o cechach klimatu kontynentalnego i z roślinnością stepową.

Do roślinności ekosystemów wodnych należą głównie: zespół lilii wodnych (grązel żółty oraz grzybienie białe, które występują jako roślinność wodna o kwiatach i liściach pływających na wodzie, w licznych, przeżyźnionych stawach wiejskich występuje zespół rzęs, natomiast w wodach płynących o szybkim nurcie, jak na przykład w rzece Tywie, występują ubogie w gatunki płaty zespołu włosienniczka rzecznego.

Torfowiska Gryfino stanowią ważny element krajobrazu przede wszystkim jako masyw torfowy wypełniający całą dolinę Odry – od krawędzi wschodniej tj. od Regalicy (Odry wschodniej) przez obszar międzyodrza po Odrę zachodnią. Całe złożo torfu na międzyodrzu ma łączną powierzchnię kilku tysięcy ha, z których tylko część przypada na gminę Gryfino. Jest to złożo torfów niskich, na pokładzie gytii, o zmiennej miąższości torfów, przekraczającej nawet 6 – 7 m i miąższości gytii do 5 m, gdy warstwa torfu jest cieńsza. Na wielu torfowiskach była prowadzona eksploatacja torfu, po której pozostały kariery, czyli potorfia wypełnione wodą. Stanowią one obecnie siedlisko dla bagiennych zarośli wierzbowych, (łozowisk). Roślinność torfowisk niskich stanowią szuwary błotne, turzycowiska, mechowiska, zarośla wierzbowe i olszyny bagienne. Na torfowiskach wysokich występują fitocenozy mszarne, mszary brzożowe i sosnowe, oraz bagienne lasy brzożowo-sosnowe.

Zieleń urządzona

Mówiąc o zieleni urządzonej mówimy o zagospodarowanym terenie pod względem polepszenia środowiska przyrodniczego danego obszaru. Zagospodarowanie takie ma na celu:

- Zapobieganie erozji,

- Kształtowanie stosunków wodnych,
- Poprawę mikroklimatu,
- Poprawę estetyki krajobrazu.

Do terenów zagospodarowanych w taki sposób zaliczamy parki miejskie, kompleksy pałacowo – dworskie oraz zielen ń śródpolną. Teren Gminy charakteryzuje się stosunkowo dużym bogactwem zieleni pałacowo - dworskiej. Wśród nich znajdują się również obiekty objęte ochroną wojewódzkiego konserwatora zabytków. Wykaz parków na terenie miasta i Gminy Gryfino przedstawia tabela.

Wykaz parków na terenie Gminy Gryfino

Położenie	Charakterystyka
Dębce	Park pałacowo – dworski
Drzenin	Park pałacowo – dworski
Wirówek	Park pałacowy
Wysoka Gryfińska	Park pałacowo – dworski
Chlebowo	Park dworski

Źródło: program ochrony środowiska dla powiatu gryfińskiego, Urząd Miasta i Gminy w Gryfinie

Parki wiejskie, aleje oraz starodrzewy przykościelne i cmentarne to wartościowy element krajobrazu Gminy zarówno jako składnik szaty roślinnej, jak i część zasobów kulturowych. Korzystając z opracowanej waloryzacji przyrodniczej Gminy przybliżymy charakterystykę niektórych obiektów zasługujących na szczególną uwagę.

Park w Wysokiej Gryfińskiej leży w obniżeniu, przy skarpie, wzdłuż której biegnie parkowa aleja. Drzewostan tworzą gatunki rodzime: dęby, jesiony, klony zwyczajne, wierzba biała, robinia akacjowa. W podszyciu występują: czeremcha, trzmielina europejska i dziki bez czarny, gatunki egzotyczne z drzewostanu wypadły. Wartość przedstawiają dęby, które zachowały się przy starej alei, o średnicy w pierśnicy przekraczającej 1m. Niektóre z nich jednakże zamierają. Wierzby osiągają obwody do 330 cm, jesiony do 285 cm. Atrakcyjnym gatunkiem zielnym, obcego pochodzenia jest barszcz.

Park w Drzeninie należał do piękniejszych w tych okolicach. Posiadał szereg ładnych, starych drzew w tym drzew egzotycznych. Jest to park mocno zdewastowany. Rośnie tu wiele okazałych drzew, choć ich kondycja jest różna. Niektóre okazy są pokaleczone kolczastym drutem a inne mają poniszczoną korowinę. Występują tu liczne gatunki takie jak: buki, lipy, akacje tuje. *Lipatilia tomentosa* jest zamierająca a jej obwód wynosi 495 cm, platan *platanus acesifolia* obwód 280cm, jedlica douglasa *pseudotsuga tacifolia*, obwód 215 cm., żywotnik olbrzymi *thuja gigantea* o obwodzie 280 cm.

Park w Wirówku posiadał kilka interesujących okazów drzew w pobliżu pałacu, które być może zachowały się do dzisiaj, dzięki dbałości nowego właściciela. Posiadłość jest w rękach prywatnych, ogrodzona i dostępna dla gości korzystających z usług agroturystycznych.

Park w Dębcach położony jest na niskiej terasie doliny Odry, miał głównie drzewa rodzime, nadające mu charakter częściowo leśny, drzewa te utrzymują się w ogólnie dobrym stanie. Z gatunków egzotycznych do dzisiaj zachowały się zdrowo dwa buki czerwonolistne i dęby szypułkowe odmiany stożkowej. W gorszym stanie są jedlice douglasa. Natomiast rzadkie gatunki krzewów zniknęły w chaszczach podrostów i podszytu. Park jest dodatkowo dewastowany na skutek wycinania drzew przez złodziei.

Park w Chlebowie położony jest w centrum wsi. W kompozycji parkowej występują sady, warzywniki, kępy zadrzewień oraz dwa owalne stawy. Na najstarszy drzewostan składają się lipy, wiązy i kasztanowce. Obecnie właścicielem parku jest prywatny właściciel.

Charakterystyka ogólna świata zwierząt

Świat zwierząt reprezentowany jest przez gatunki płazów, gadów, ssaków, ptaków i ryb. Na obszarze Gminy Gryfino zaobserwowano co najmniej:

- 20 gatunków ryb,
- 13 gatunków płazów,
- 6 gatunków gadów,
- 196 gatunków ptaków,
- 36 gatunków ssaków.

Przeprowadzona inwentaryzacja faunistyczna w Gminie Gryfino dowodzi wysokich walorów biocenotycznych tego obszaru. Bytują tu co najmniej 2 gatunki bezkręgowców i 8 kręgowców z europejskiej czerwonej listy zwierząt oraz 14 gatunków bezkręgowców i 30 kręgowców z polskiej czerwonej listy zwierząt.

Wśród płazów występujących na tym terenie występują gatunki zagrożone wyginięciem w skali Polski. Są to: żaba zwinka, traszka grzebieniasta, traszka zwyczajna, kumak nizinny, grzebiuszka ziemna, ropucha szara, ropucha paskówka, rzekotka drzewna i żaba śmieszka, oraz żaba moczarowa.

Z gatunków ginących ssaków wymienić należy przede wszystkim wydrę i bobra europejskiego oraz borsuki i nietoperze.

Do zagrożonych wyginięciem ryb należą: łosoś, troć wędrowna, ciosa i certa. Do zagrożonych gatunków gadów należą: żółw błotny oraz padalec zwyczajny. Do ginących gatunków ptaków należą: bielik, błotniak zbożowy, kania rdzawa, derkacz, sokół wędrowny.

Przyczyny degradacji szaty roślinnej i przeobrażeń fauny

Do największych zagrożeń, które mają wpływ na kształtowanie się środowiska przyrodniczego należą:

- Zauważalny od wielu lat obniżający się poziom wód gruntowych i powierzchniowych,
- Pogorszenie się jakości wód,
- Zatrucia wód gruntowych i powierzchniowych ściekami bytowymi i gnojowicą,
- Kłusownictwo,
- Rosnąca liczba inwestycji w miejscach atrakcyjnych krajobrazowo w sąsiedztwie jezior,
- Zagrożenie drzewostanów owadami,
- Występowanie grzybów pasożytniczych,
- Zagrożenia pożarami.

Formy ochrony przyrody

Na terenie Gminy Gryfino znajdują się następujące formy ochrony przyrody i krajobrazu:

Parki krajobrazowe

- Szczeciński park krajobrazowy „Puszcza Bukowa”, utworzony 4 listopada 1981 r. Został on uznany ze względu na wybitne walory krajobrazowe i zespoły roślinne. Powierzchnia parku wynosi obecnie 9 096 ha, zaś powierzchnia otuliny do 11 842 ha. Puszcza bukowa jest zwartym kompleksem leśnym, porastającym pasmo polodowcowych wzgórz morenowych zwanych wzgórzami bukowymi.

Na terenie Gminy Gryfino Szczeciński Park Krajobrazowy zajmuje obszar 113 ha wraz z otuliną. Jest to niewielki procent obszaru parku, bo ok. 0,54 %.

- Park krajobrazowy „Doliny Dolnej Odry”, powołany 1 kwietnia 1993 r. I powiększony w 1996 roku. Park leży między dwoma ramionami Odry, Odry zachodniej i Odry wschodniej, obejmuje obszar tak zwanego międzyodrza. Powierzchnia parku wynosi obecnie 6009 ha. Otulina zajmuje obszar 1 149 ha. Park jest miejscem bytowania przyrody związanej ze środowiskiem wodnym i bagiennym.

Na terenie Gminy Gryfino znajduje się 2.307 ha parku, co stanowi ok. 32,23 % tego obszaru.

Szczeciński park krajobrazowy „Puszcza Bukowa” jest zwartym kompleksem leśnym, porastającym pasmo polodowcowych wzgórz morenowych, zwanych *wzgórzami bukowymi*.

Przesuwający się wielokrotnie przez pomorze lodowiec pozostawił po sobie liczne pamiątki. Na obszarze szczecińskiego parku krajobrazowego i jego otuliny są to głazy narzutowe, skomplikowana budowa geologiczna podłoża oraz związane z tym zróżnicowanie rzeźby terenu i ciekawe zjawiska hydrologiczne. Pozostałością polodowcową są także jeziora, oczka wodne, mokradła i torfowiska.

We florze wzgórz bukowych znajduje się około 1250 gatunków roślin, w tym około 900 rodzimych. W ciągu ostatnich dwóch wieków wymarło na tym terenie około 190 gatunków roślin. We florze wzgórz znajdują się 53 gatunki roślin podlegających całkowitej ochronie prawnej, m.in. Cis pospolity, jarząb szwedzki i brekinia, rokitnik zwyczajny, bluszcz pospolity, barwinek pospolity, wiciokrzew pomorski, widłak jałowcowaty i wroniec, grzybień biały, grązel żółty, rosiczka okrągłolistna, pajęcznica liliowata, lilia złotogłów, sasanka łąkowa, storczyki, kruszczyki, listera jajowata, gnieźnik leśny. 12 dalszych korzysta z ochrony częściowe.

W Szczecińskim Parku Krajobrazowym i otulinie dotychczas stwierdzono występowanie 27 gatunków ryb (piskorz podlega ochronie), 13 gatunków płazów (wszystkie podlegają ochronie, są to traszki, żaby, ropuchy), 6 gatunków gadów pod ochroną (są to: jaszczurki, padalec, zaskroniec zwyczajny, żmija zygzakowata i gniewosz plamisty), 190 gatunków ptaków (bąk, ohar, kania ruda, bielik, orlik krzykliwy, podróżniczek i wąsatka); 48 gatunków ssaków (nietoperze, ryjówki, zębiełek karliczek i wydra), 400 gatunków motyli, 1 chroniony gatunek pająka, 5 gatunków chronionych chrząszczy oraz 2 gatunki chronionych mięczaków.

Park Krajobrazowy Dolina Dolnej Odry to największe w Europie zachodniej i środkowej fluwiogeniczne torfowisko niskie z florą i fauną niespotykaną już w dolinach innych, wielkich rzek europejskich. Obszar parku pocięty jest gęstą siecią starorzeczy, kanałów, rowów i rozlewisk o łącznej długości ponad 200 km. Czynnione na wielką skalę w okresie międzywojennym inwestycje, mające zapewnić wykorzystanie rolnicze międzyodrza, nie przyniosły spodziewanych efektów ze względu na bardzo niskie wyniesienie terenu ponad poziom morza (od 0,1 – 0,2 do 0,5 m n.p.m.), co powodowało jego częste zalewanie. Po wojnie stopniowo zaniechano wszelkich rolniczych działań, a także zaprzestano konserwacji urządzeń hydrotechnicznych. Ze względu na pograniczny charakter omawianego obszaru, możliwości poruszania się po nim ludzi były znacznie ograniczone.

Przyroda powoli wróciła do stanu naturalnego i dzisiaj jest to naturalnie zalewana, zależnie od poziomu wody w Odrze, przestrzeń pokryta turzycowiskami, szuwarami, zaroślami łoży, skupieniami łągu wierzbowo-topolowego i kompleksami łągu olsowego. Przedmiotem ochrony jest nie tylko torfowisko, ale także rzadkie i ginące zespoły i gatunki roślin, oraz fauna, w tym licznie tu występujące gatunki ptaków. Lasy olsowe zajmują powierzchnię ok. 4 % powierzchni parku.

Łęgi wierzbowe usytuowane są przede wszystkim nad brzegami rzek oraz starorzeczy i kanałów. Bardzo ekspansywnym zbiorowiskiem na całym międzyodrzu są zarośla łożowe i wiklinowe, reprezentowane głównie przez wierzbę szarą, wierzbę trójpręcikową i wiciową. Jednak najbardziej rozległe przestrzenie zajmują turzycowiska, mannowiska i trzciniowiska, w mniejszym wymiarze szuwar pałkowy. Do rzadkich i chronionych roślin, występujących na terenie międzyodrza należą między innymi grzybień biały i grązel żółty, zarastające duże powierzchnie kanałów, salwinia pływająca, grzybieńczyk wodny, arcydzięgiel nabrzeżny, kalina koralowa, czermień błotna, łączeń baldaszkowaty, bobrek trójlistkowy, starzec błotny, listera jajowata, mleczeń błotny, porzeczka czarna, przętka pospolita, groszek błotny, pływacz zwyczajny.

Najważniejszą grupę zwierząt w parku stanowią ptaki (ok. 250 gatunków). Park krajobrazowy Dolina Dolnej Odry jest ważną, południkową drogą ich przelotów oraz miejscem koncentracji wielu gatunków ptaków wodnoblotnych, takich jak gęsi (do 20 000 osobników) i żurawie (do 13 000 osobników). Z gatunków lęgowych ptaków zagrożonych wyginięciem w skali europy występują tu: bielik, rybołów, kania czarna, kania ruda, błotniak zbożowy, błotniak łąkowy, sowa błotna, wodniczka (ptak zagrożony wyginięciem w skali światowej), wodnik.

Na terenie parku wprowadzono zakaz polowania na ptaki oraz poruszania się po terenie chronionym jednostkami pływającymi o napędzie spalinowym. Dwa największe ssaki chronione parku to bóbr i wydra. Z przedstawicieli drapieżników w parku największą grupę stanowią łasicowate: wydra, kuna leśna, kuna domowa, łasica, tchórz, gronostaj. Mniej liczne są psowate, takie jak lis, jenot oraz borsuk. Spośród ssaków parzystokopytnych występują tu jedynie dzik oraz sarna.

Wody zajmujące w parku dużą część powierzchni (ok. 12%), stanowią ważne środowisko bytowania i rozrodu ryb, stwarzając poprzez wielką różnorodność kanałów (pod względem wielkości, głębokości, prędkości przepływu, różnego stopnia zarastania) całą gamę siedlisk, odpowiadających rybam różnych gatunków. Do najliczniej występujących należą tu gatunki, takie jak leszcz, krap, płoć, szczupak, węgorz, kleń, boleń, lin, karp, sum, okoń, sandacz. Spośród rzadszych lub chronionych gatunków możemy tu spotkać kielbia, piskorza, kozę, sumika karłowatego, minoga rzeczno i miętusa.

Park posiada duże wartości poznawcze i rekreacyjne. Można tu uprawiać wędkarstwo, a dla miłośników kajakarstwa i żeglarstwa wytyczono wodne szlaki turystyczne.

Trudno dostępne tereny bagienne utrudniają turystykę pieszą, którą można uprawiać jedynie wzdłuż biegnących brzegami Odry wałów – i to w zakresie ograniczonym przez istnienie nieczynnych śluz. Zaplanowano oznakowanie w terenie kilku tras pieszo-rowerowych oraz wodnych (wyłączenie dla jednostek pływających bez silników spalinowych). Na wysokości Gryfina, przy Odrze zachodniej, zorganizowany jest punkt informacji turystycznej, a obecnie funkcjonuje już przystań, stąd wycieczki korzystając z będących własnością dyrekcji „kanadyjek” zwiedzają park. Bardzo interesujące turystycznie są również okolice parku, gdzie istnieje wiele tras turystycznych nawiązujących do szlaków puszczy bukowej i cedyńskiego parku krajobrazowego.

Rezerваты przyrody

Miasto i gmina Gryfino nie posiada na swoim obszarze rezerwatów przyrody. Z uzyskanych informacji od Dyrekcji Parków Krajobrazowych „Doliny Dolnej Odry”, w chwili obecnej na terenie Gminy nie planuje się utworzenia rezerwatów przyrody.

Pomniki przyrody

Jedną z form ochrony przyrody Gminy stanowią pomniki przyrody objęte ochroną pomnikową. Mogą to być elementy przyrody ożywionej (drzewa), jak również elementy przyrody nieożywionej np. głazy.

Wykaz pomników przyrody na terenie miasta i Gminy Gryfino.

Nazwa gatunkowa	Ilość[szt.], [ha]	Obwód [cm]		Lokalizacja
Dąb szypułkowy	5 szt.	B.d		Leśnictwo Borzym
Sosna pospolita	1 szt.	374,00		Wyspa koźła nad jeziorem Wełtyń
Cis pospolity	2 szt.	135,00	75,00 i 50,00 i 55,00	M. Żórawki
Świerk porośnięty bluszczem	1 szt.	260,00		M. Żórawki
„krzywy las” sosnowy	0,50 ha	Łukowato wygięte pnie drzew.		M. Nowe Czarnowo koło elektrowni „dolna Odra”.

Źródło: program ochrony środowiska dla powiatu gryfińskiego. Strategia zrównoważonego rozwoju Miasta i Gminy Gryfino.

Użytki ekologiczne

- „Zgniły grzyb” – powołany w południowo-zachodniej części szczecińskiego parku krajobrazowego, przez radę Gminy Gryfino w 1995 r. Na powierzchni 50,25 ha. Jezioro zgniły grzyb wraz z otaczającymi je lasami, trzcinowiskami, nieużytkami i łąkami jest miejscem rozrodu, żerowania i odpoczynku wielu gatunków zwierząt, w tym rzadkich gatunków zagrożonych ssaków (wydra, bóbr) i ptaków (orlik krzykliwy i kania ruda).
- „Dolina storczykowa” o pow. 5,96 ha, jest miejscem bytowania i gniazdowania wielu gatunków ptaków wodno – błotnych. Powołany w celu ochrony trzcinowiska z bogatą roślinnością przywodną.

Lasy ochronne

- Lasy strefy zieleni wysokiej:
- Cały obręb Rozdoły,
- W obrębie Gryfino - lasy w bezpośrednim sąsiedztwie Elektrowni „Dolna Odra”.
- Lasy masowego wypoczynku nad jez. Wełtyń i Jez. Steklno.
- Lasy w strefie oddziaływania przemysłu (las w rejonie Elektrowni „Dolna Odra”) - okolice Nowego Czarnowa, Pniewa, Żórawek, Gryfina, Krzypnicy, Bartkowa.

Strefy ochronne

- Na terenie Gminy znajduje się strefa ochronna *gniazda orlika krzykliwego* na terenie leśnictwa Binowo - nadleśnictwo Gryfino.

- W strefy ochronne są również zaopatrzone *wody podziemne i powierzchniowe* a mianowicie: (ujęcia i zasoby wodne):
- Obszar najwyższej ochrony zasobów wodnych (ono) - Międzyodrze gryfińskie.
- Strefa ochrony pośredniej „b” komunalnego ujęcia wody z jeziora Miedwie ustanowiona zarządzeniem nr 23/79 wojewody szczecińskiego i wojewody gorzowskiego, z dnia 22.06.1979 r. Oraz decyzja administracyjna, z dnia 28.06.1991 r.
- Strefa alimentacji zasobów wód podziemnych.
- Strefy ochronne istniejących ujęć: „Tywa”, „Pomorska”, „Bartkowo”.
- Strefa ochronna projektowanego ujęcia wody dla miasta Gryfina, na obszarze zasobowym Krzypnica - Marwice i dla miasta Szczecina.

Rezerwaty:

- Rezerwat przyrody faunistyczno – florystyczny „łąki storczykowe” – przedmiotem ochrony jest bogate stanowisko storczyków i miejsce występowania chronionych gatunków zwierząt zlokalizowane na wschodnim brzegu jeziora koło wsi Wełtyń.
- Rezerwat przyrody krajobrazowo – biocenotyczny „wysoka skarpa rzeki Tywy” – celem ochrony jest dolina rzeczna z grądem zboczowym i płynącą rzeką Tywą- zlokalizowany między miejscowościami Gryfino i Szczawno.
- Rezerwat przyrody faunistyczno – florystyczny „mszar Gajki” – przedmiotem ochrony jest śródleśne torfowisko wysokie zlokalizowane na północ od Steklna.

Użytki ekologiczne:

- Użytek ekologiczny faunistyczny „Chlebowo” – celem ochrony jest zachowanie ekosystemu wodnego wraz z chronionymi gat. roślin i zwierząt
- Użytek ekologiczny florystyczno-faunistyczny – celem ochrony jest ekosystem wodny z chronionymi gatunkami zwierząt (płazy) na północ od wysokiej gryfińskiej.
- Kompleks florystycznych użytków ekologicznych „wzgórze Batowa” – celem ochrony jest kompleks wzgórz porośniętych murawą kserotermiczną między Radziszewem a Daleszewem.
- Użytek ekologiczny florystyczny – zlokalizowany na wschód od Łubnicy, mozaika zbiorowisk łąkowych z rzadkimi gatunkami roślin.
- Użytek ekologiczny faunistyczny „bagienko” – celem ochrony jest bagno śródpolne z licznymi stanowiskami płazów zlokalizowane przy drodze Czepino – stare Brynki.
- Użytek ekologiczny florystyczno – faunistyczny cenne stanowisko biocenotyczne na wschód od fermy Raczki.
- Użytek ekologiczny florystyczno – faunistyczny – zlokalizowany na wschód od starych Brynek, cenne stanowisko biocenotyczne.
- Użytek ekologiczny florystyczno – faunistyczny, w skład którego wchodzi jezioro Krzywienko połączone ciekim wodnym z jeziorkiem głębokie – przedmiotem ochrony jest cenne stanowisko biocenotyczne.
- Użytek ekologiczny florystyczno-faunistyczny – zlokalizowany na północ od Gryfina - przedmiotem ochrony są turzycowiska, stanowiska cennych gatunków chronionych – storczyków.
- Użytek ekologiczny florystyczno – faunistyczny „Gryfińskie rosiczki” – tematem ochrony jest torfowisko leśne między Gryfinem a Wełtyniem.
- Użytek ekologiczny florystyczno – faunistyczny – jezioro Zamkowe, celem ochrony jest jezioro zamkowe o cennej fitocenozie jeziornej.

- Użytek ekologiczny florystyczno – faunistyczny jezioro Prusin Duży – przedmiotem ochrony jest cenne stanowisko florystyczne, faunistyczne oraz fitocenoza jeziora.
- Użytek ekologiczny florystyczno – faunistyczny – przedmiotem ochrony jest jeziorko śródpolne na wschód od Gardna.
- Użytek ekologiczny florystyczno – faunistyczny Drzenińskie Mokradła – zlokalizowane na południe od Drzenina śródpolne użytki ekologiczne o znaczeniu biocenotycznym (torfowisko).
- Użytek ekologiczny florystyczno – faunistyczny „Siecno” – jest to rozlewisko śródpolne na zachód od Drzenina, miejsce występowania licznej fauny.
- Użytek ekologiczny florystyczno – faunistyczny „grajdołek” – przedmiotem ochrony są śródpolne oczka wodne na południowy wschód od Gryfina.
- Użytek ekologiczny florystyczno – faunistyczny „wodniczkowe łąki” (łąki w rejonie Krajnika, Krzypnicy, Marwic) – cenny obszar o znaczeniu biocenotycznym.
- Użytek ekologiczny florystyczny „mieleńskie łąki” – podmokłe łąki na zachód od mielenka gryfińskiego miejsce żerowania licznych gatunków ptaków m.in. kani rudej.
- Użytek ekologiczny florystyczny „uroczysko Dołgie” – torfowisko śródleśne na północ od miejscowości Dołgie, cenny obszar o znaczeniu biocenotycznym.
- Użytek ekologiczny faunistyczny – śródpolne oczka wodne na północ od Chlebowa.

Europejskie sieci obszarów chronionych, Natura 2000

Teren Gminy Gryfino posiada obszary szczególnie cenione przyrodniczo, w związku z czym w ramach prac zachodniopomorskiego wojewódzkiego zespołu realizacyjnego natura 2000, powołanego przez wojewodę zachodniopomorskiego wytypowano 3 obszary proponowane do objęcia siecią „Natura 2000” (wg listy proponowanych specjalnych obszarów ochrony siedlisk natura 2000 opublikowanej przez ministerstwo ochrony środowiska).

Obszar „Dolina Dolnej Odry”- określony jako obszar ochrony gatunkowej ptaków (oso). W granicach Gminy znajduje się część opisywanego obszaru. Powierzchnia całkowita obszaru „Dolina Dolnej Odry” wynosi 54 234,8 ha. Na terenie Gminy Gryfino obszar ten zajmuje 2 906,8 ha, natomiast na terenie miasta 52,7 ha. Odnosząc się do granic Gminy obszar ten znajduje się w ujściowej części odry, gdzie posiada dwa główne rozgałęzienia – Odra wschodnia i Regalica. Obszar pomiędzy głównymi odnogami (kanałami) (Międzyodrze) jest płaską równiną z licznymi jeziorkami i mniejszymi kanałami, jest on zabagniony, posiada okresowo zalewane łąki i fragmenty nadrzecznych łągów.

Obszar „Dolina Dolnej Odry” jest to ostoja ptasia o randze europejskiej e 06. Występują tutaj co najmniej 34 gatunki ptaków i 14 gatunków z polskiej czerwonej księgi (PCK). Jest to bardzo ważny teren szczególnie dla ptaków wodno-błotnych w okresie lęgowym, wędrownym i zimowiskowym. Największe zagrożenia dla obszaru to zanieczyszczenia wód produktami pochodzenia rolniczego, przemysłowego i komunalnego.

„Jeziora Wełtyńskie”- określony jako obszar ochrony gatunkowej ptaków (oso). W granicach Gminy Gryfino znajduje się 1 305,2 ha, natomiast cały obszar posiada powierzchnię 1 306,2 ha. Tak więc na terenie Gminy Gryfino znajduje się jego znaczna część.

Obszar ten obejmuje zespół małych jezior śródpolnych, otoczonych przez pola uprawne, łąki i pastwiska, największe jezioro to jezioro Wełtyńskie. Na jeziorach znajdują się wyspy oraz niewielkie połacie szuwarów trzcinowych. Na tym terenie występują niewielkie laski bukowe.

„Dolna Odra”- określony jako obszar ochrony siedliskowej. Jest to ważna ostoja ptasia o randze europejskiej e 006, zwłaszcza dla migrujących i zimujących gatunków wodno-błotnych. Powierzchnia omawianego obszaru wynosi 33 750,8 ha.

Międyodrze, to wyspa torfowa położona pomiędzy Odrą wschodnią, a Regalicą. Jest to obszar największego w europie torfowiska fluwiogenicznego o miąższości do 10 m, poprzecinanego siecią kanałów, starorzeczy, rowów i rozlewisk. W tych szczególnych warunkach, przy bardzo ograniczonym gospodarowaniu wykształciła się tu charakterystyczna szata roślinna i osiedliły liczne gatunki zwierząt. Zagrożeniem dla tego siedliska może być przemysłowe, rolnicze i komunalne zanieczyszczenia wód oraz polowania i kłusownictwo.

„Wzgórza bukowe”- określony jako obszar ochrony siedliskowej. Obszar „wzgórza bukowe” zajmują zaledwie 2,5 % powierzchni obszaru Gminy Gryfino. Jest to teren szczególny, ze względu na zróżnicowane lasy bukowe. Zagrożeniem tego siedliska może być spadek poziomu wód gruntowych, melioracje, presja na zabudowę obszarów nieleśnych, zanieczyszczenie powietrza związane z sąsiedztwem miasta i rosnącym ruchem motoryzacyjnym.

Zestawienie wielkości zasobów i walorów przyrodniczych

Walory przyrodnicze Gminy Gryfino są znaczne, jednak należy też wziąć pod uwagę ich czynniki ograniczające rozwój Gminy. Zestawienie poszczególnych elementów przyrodniczych oddziałujących na kształtowanie gospodarczego i przyrodniczego rozwoju Gminy przedstawia poniższa tabela.

Zasoby i walory przyrodnicze istniejące na terenie Gminy Gryfino

Element przyrodniczy	Czynniki prorozwojowe
Położenie – przygraniczne	<ul style="list-style-type: none"> – Rozwój ruchu turystycznego – Napływ obcego kapitału – Nawiązanie współpracy gmin po obu stronach granicy
Rzeźba terenu – charakterystyczna dla terenów polodowcowych (lekko pagórkowaty)	Dobre miejsce dla rozwoju turystyki konnej, rowerowej i miejsc spokojnego wypoczynku

Zasoby naturalne – kruszywa naturalne	<ul style="list-style-type: none"> – Rozwój przemysłu wydobywania i przetwarzania kruszyw naturalnych i kredy jeziornej – Nowe miejsca pracy – Dochody dla Gminy z tytułu opłat
Wody powierzchniowe – główna rzeka Odra, liczne zbiorniki naturalne	<ul style="list-style-type: none"> – Rozwój transportu wodnego – Rozwój hodowli ryb – Oszczędna eksploatacja wód podziemnych – Bardzo dobre warunki dla rozwoju turystyki i sportów wodnych
Wody podziemne - brak głównych zbiorników wód podziemnych	
Gleby – dobre gleby pod względem przydatności rolniczej, niestety częściowo zdegradowane	<ul style="list-style-type: none"> – Rozwój rolnictwa – Miejsca pracy dla mieszkańców – Możliwość zalesienia terenów zdegradowanych
Klimat – intensywnie występujące wiatry	Rozwój technologii wykorzystujących energię wiatrową
Szata roślinna – bogata i zróżnicowana	<ul style="list-style-type: none"> – Możliwość tworzenia form ochrony przyrody i krajobrazu – Dobre warunki do rozwoju bazy turystycznej – Rozwój przemysłu drzewnego

Zagrożenie powodziowe

Z położenia geograficznego, obserwacji zachowań wód w ciekach wodnych i rzeki Odry oraz analizy możliwych zagrożeń wynika, iż na terenie Gminy Gryfino głównym zagrożeniem jest zagrożenie powodziowe.

Największe zagrożenie powodziowe stanowi rzeka Odra. Pozostałe cieki z uwagi na ich przebieg w terenie, wysokość obwałowań, przepustowość charakterystykę wód nie stanowią zagrożenia dla ludności, zwierząt i mienia. Mogą tu jednak wystąpić lokalne zalania i podtopienia użytków rolnych po intensywnych opadach atmosferycznych i spływie wód roztopowych. Nie występują tutaj sztuczne zbiorniki z zaporami zagrażającymi niekontrolowanym przerwaniem i zalaniem terenów zaludnionych.

Szczególnie groźnym zjawiskiem dla dolnego odcinka Odry jest nałożenie się spływu wielkiej wody z góry rzeki z cofką. Przy stanach alarmowych woda utrzymuje się w zasadzie w korycie rzeki, wpływa jedynie na niżej położone tereny międzywala. Odcinek Odry na terenie

Gminy Gryfino jest chroniony częściowo przez wały przeciwpowodziowe, których łączna długość wynosi 13,015 km w tym powierzchni chronionej jest 1010 ha.

Wały przeciwpowodziowe

Przy stanach alarmowych w obszarze Gminy woda rzeki Odry utrzymuje się w zasadzie w korycie rzeki, wpływa jedynie na niżej położone tereny międzywał. Odcinek Odry na terenie Gminy Gryfino jest chroniony częściowo przez wały przeciwpowodziowe, których łączna długość wynosi 13,015 km w tym powierzchni chronionej jest 1010 ha.

Wały te chronią miejscowości: Żabnica, Czepino, Dębce, Daleszewo, Radziszewo i częściowo Gryfino. W przypadku ich przerwania lub przelania się przez koronę wód Odry ww. miejscowości mogą być podtopione lub zalane. Na pozostałym obszarze Odra jest nieobwałowana.

Ewidencja wałów przeciwpowodziowych na terenie Gminy Gryfino

Lp	Nazwa rzeki /akwenu	Nazwa i lokalizacja wału	Kilometraż cieku		Wał lewy prawy	Dane tech. Wału			Powierzchnia chroniona [ha]	Stan techn. Wału
			Począt. Wału [km]	Koniec wału [km]		Dług. [km]	Śr. Wys . [m]	Szer. Koro n [m]		
1	2	3	4	5	6	7	8	9	10	
1.	Odra wschodnia	Łubnica-Dębce	726+400	724+400	P	1,960	3,0	3,0	300	Dobry
2.	Odra wschodnia	Dębce-żabnica	723+200	724+040	P	0,840	3,0	2,28	200	Dobry
3.	Odra wschodnia	„mniszki”-Gryfino	720+935	718+850	P	2,085	2,20	3,0	250	Dobry
4.	Odra wschodnia	Osir Gryfino	717+000	717+800	P	0,800	2,00	1,0 /3,0	50	Zły
5.	Rzeka Tywa	Gryfino ujście rz. Tywy	0+000	1+870	P	1,870	1,00 /2,5	1,00 /5,0	150	Zły
6.	Rzeka Tywa	Gryfino ujście	0+000	1+500	L	1,500	3,0	1,90		Dost.

		rz. Tywy								
7.	Odra wschodnia	Kanał zimny – ujście rzeki Tywy	713+100	717+050	P	3,950	3,0 /4,0	3,0	60	Dost.

Źródło: „plan operacyjny ochrony przed powodzią” - Gryfino 2003 r.

Poldery zalewowe

Poldery, które mogą zostać podtopione, bądź zalane, to:

Polder gryfiński – polder ten jest chroniony od strony rzeki Odry wschodniej wałem przeciw powodziowym klasy IV o długości 2,08 km. Na terenie polderu i na jego obrzeżach zlokalizowane są zabudowania mieszkalne wraz z zakładami miasta Gryfino oraz oczyszczalnia ścieków. Polder odwadniany jest przez stacje pomp Mniszki i jest polderem nieczynnym. Istniejący samoczynny przepust wałowy został zasypany w ramach modernizacji wału. Teren polderu stanowią użytki zielone obecnie nie eksploatowane. Na obrzeżach polderu tereny wykorzystywane są pod uprawy polowe i warzywa.

Polder żabnicki - teren polderu jest chroniony od rzeki Odry wschodniej wałem przeciw powodziowym klasy iv na odcinku żabnica – Dębce o długości 0,84 km i na odcinku Dębce – Łubnica o długości 1,96 km. Tereny użytkowane są rolniczo jako użytki zielone i jako grunty orne. Zagrożone miejscowości to część wsi Żabnica, Daleszewo, Dębce, Łubnica. Polder odwadniany jest przez stacje pomp Żabnica.

Międzyodrze - tereny międzyodrza nie są wykorzystywane rolniczo. Aktualnie stanowią park krajobrazowy doliny Dolnej Odry. Na polderze zlokalizowane są następujące budowle hydrotechniczne: trzy stacje pomp – nieczynne, 14 szt. śluz gospodarczych, 2 szt. śluzy żeglugowe i 10 szt. przepustów wałowych. Niestety wszystkie budowle są niesprawne

4. Uzdrowiska, mikroklimaty.

Brak danych

5. Kopaliny, kopalnie surowców, miejsce, szacowana wielkość i charakter eksploatowanych surowców naturalnych. Zasoby wód podziemnych,

Zasoby kopalin

Według „bilansu zasobów kopalin i wód podziemnych w Polsce wg stanu na 31 xii 2001 r., na terenie Gminy występują udokumentowane złoża kruszyw naturalnych. Zestawienie ilości złóż na terenie Gminy oraz sposobu ich zagospodarowania przedstawia tabela.

Zasoby surowców naturalnych Gminy Gryfino

Lp	Wyszczególnienie	Stan zagospodarowania złoża	Zasoby		Wydobycie
			Geologiczne bilansowe	Przemysłowe	
Kruszywo naturalne [tys. T]					
1.	Radziszewo	R	1250	-	-
2.	Wełtyń	R	275	-	-
	Ogółem		1525	-	-

1. Źródło: „Powiatowy program ochrony środowiska” 2003, bilans zasobów kopalin i wód podziemnych w Polsce, państwowy instytut geologiczny, warszawa 2002, informacje z urzędu miasta i Gminy,
2. Skrótów literowych stanu zagospodarowania zasobów w wykazanych złożach oznaczają:
3. R – złoża o zasobach rozpoznanych szczegółowo
4. Złoża „Wełtyń”
5. Złoża „Wełtyń” jest zlokalizowane w miejscowości Wełtyń. Ma ono wyznaczony obszar i teren górniczy o powierzchni 18 263 m². Koncesję na wydobywanie kruszywa naturalnego z tego złoża posiada firma handlowo – usługowa „Polstar” s.c. z siedzibą w Wełtyniu. Przedsiębiorca wydobywający ze złoża kopalinę, po jej wydobywaniu zobowiązany jest do przeprowadzenia rekultywacji terenu kopalni, zgodnie z miejscowym planem zagospodarowania przestrzennego Gminy oraz ustawą o ochronie gruntów leśnych i rolnych.

VI. Stan środowiska naturalnego, wielkość zanieczyszczeń,

Odpady zmieszane z gospodarstw 2005 tony

	2005	Populacja	Na 100 gospodarstw 2005
Gryfino	6045,6	31307	19,3
Goleniów	9172,5	33289	27,6
Nowogard	4644,2	24670	18,8
Strzegom	8297,7	27207	30,5
Zgorzelec	9135	32871	27,8
Bogatynia	4579,7	25276	18,1
Polkowice	5440,2	25970	20,9

Odpady zebrane selektywnie z gospodarstw domowych 2003 tony

	Ton	Populacja	Na 10 000 mieszkańców
--	-----	-----------	-----------------------

			2003
Powiat goleniowski	56	79349	7,06
Powiat gryfiński	211,5	83569	25,31
Powiat świdnicki	142,8	160764	8,88
Powiat zgorzelecki	59,8	94804	6,31

Gleby

Gleby regionu Gryfina są utworami młodymi, powstałymi głównie z materiałów polodowcowych, które przeszły ewolucję od gleb tundrowych, poprzez leśne do współczesnych kształtowanych przez uprawę. Dominują gleby bielkowo - piaszkowe wytworzone z piasków luźnych, słabo gliniastych i gliniastych oraz bielice powstałe z utworów pyłowych wodnego pochodzenia.

Pierwsza grupa bielic zajęta jest w znacznej mierze przez lasy. Równinę Wełtyńską pokrywają cięższe gleby bielkowe i częściowo gleby brunatne leśne na glinie piaszczystej. W dolinie Odry i basenach pojeziernych występują gleby bagienne powstałe zazwyczaj w wyniku procesów torfotwórczych, a po odwodnieniu torfowisk - procesów murszotwórczych (gleby torfowe, torfowo - murszowe, murszowe). Gleby pozostają w ścisłym związku z użytkowaniem ziemi. Ma to swój wyraz w określeniu gleb wg klas bonitacyjnych.

Na obszarze Gminy Gryfino występują prawie wszystkie klasy gleb, za wyjątkiem pierwszej dla gruntów ornych oraz pierwszej i drugiej dla użytków zielonych. Wśród gruntów ornych dominują gleby średnie (IVA, IVB) i dobre (IIIA, IIIB) zajmujące łącznie około 83% powierzchni. Wśród użytków zielonych przeważają gleby średnie i słabe (IV, V) – 40% powierzchni użytków zielonych. Użytki zielone dobrej jakości nie występują. Ogólne warunki przyrodniczo – glebowe są korzystne dla produkcji rolnej.

Degradacja chemiczna gleb

Na terenie Gminy Gryfino pod względem odczynu gleb przeważają gleby o odczynie obojętnym. Nie mniej jednak wyniki badań wskazują na podwyższoną kwasowość gleb pozostałych. Kwasowość jest ważnym wskaźnikiem degradacji gleb uprawnych. Nadmierna kwasowość najczęściej jest powodowana przez naturalne czynniki klimatyczno – glebowe, w mniejszym stopniu przez zanieczyszczenia kwasotwórcze powstające przez zanieczyszczenia przemysłowe i komunikacyjne lub przez niektóre nawozy. Biorąc pod uwagę skalę kwasowości gleb pozostałych gmin powiatu gryfińskiego, miasto i Gmina Gryfino charakteryzuje się przeciętną klasą kwasowości.

Degradacja gleb poprzez zanieczyszczenie metalami ciężkimi ma istotny wpływ na ich jakość. Każdy rodzaj gleby zawiera naturalną ilość metali ciężkich. Na podstawie badań prowadzonych przez instytut upraw, nawożenia i gleboznawstwa w Puławach stwierdza się brak danych o podwyższonej zawartości metali ciężkich w glebach powiatu gryfińskiego. W odniesieniu do Gminy można więc przyjąć, iż zawartość metali ciężkich mieści się w naturalnych i dopuszczalnych ilościach.

Stan czystości wód powierzchniowych, ocena ekologiczna

Na podstawie uzyskanych wyników przeprowadzono ocenę stanu ekologicznego wód zgodnie z zaleceniami *dyrektywy ramowej*, kwalifikując je do pięciu stanów (klas) jakości. Stan ekologiczny rzek i jezior oceniono jako bardzo dobry i dobry. Najmniej korzystnie wypadła ocena na podstawie wskaźnika saprobowości s, według którego Odra wykazała stan umiarkowany. Najkorzystniej wypadła ocena wskaźnikiem bmwp - stan bardzo dobry i dobry.

Ocena stanu ekologicznego na podstawie ichtiofauny przeprowadzona została w oparciu o indeks saprobowości s. Stwierdzono stan od umiarkowanego do bardzo dobrego, umiarkowany - na stanowisku Odra, Tywa, jezioro Wełtyń. Oceny na podstawie makrofitów dokonano dla jeziora Wełtyń. Posłużono się wskaźnikiem synantropizacji. Jezioro oceniono na stan dobry (słabo synantropijne).

Stan czystości rzek

Stan czystości rzek występujących na terenie Gminy Gryfino kontroluje wojewódzki inspektorat ochrony środowiska w szczecinie. Sieć rzeczną tworzy przede wszystkim rzeka Odra i Tywa. Metodyka oceny jakości wód polega na określeniu stopnia ich zanieczyszczenia i zaliczeniu do jednej z klas czystości. Polskie przepisy prawne definiują trzy klasy czystości wód powierzchniowych, przypisując każdej z klas różne potencjalne wykorzystanie wody:

Wody I klasy, nadające się do:

- Zaopatrzenia ludności w wodę do picia,
- Zaopatrzenia zakładów wymagających wody o jakości wody do picia,
- Bytowania w warunkach naturalnych ryb łososiowatych.

Wody II klasy, nadające się do:

- Bytowania w warunkach naturalnych ryb innych niż łososiowate,
- Chowu i hodowli zwierząt gospodarskich,
- Celów rekreacyjnych, uprawiania sportów wodnych oraz urządzania zorganizowanych kąpielisk;

Wody III klasy, nadające się do:

- Zaopatrzenia zakładów innych niż zakłady wymagające wody o jakości wody do picia,
- Nawadniania terenów rolniczych, wykorzystywanych do upraw ogrodniczych oraz upraw pod szklarniami i pod osłonami z innych materiałów.

Wody, których parametry są wyższe od dopuszczalnych dla klasy III określa się jako pozaklasowe, nie odpowiadające normatywom (non). Na podstawie wieloletnich badań uzyskano dane na temat rzek:

Odra

Na terenie Gminy Gryfino istnieje stanowisko sieci krajowej - punkt pomiarowy Odry wschodniej. Znajduje się on poniżej Gryfina, na 719 km biegu rzeki, gdzie przeprowadzono pomiary czystości rzeki. Wskaźnik zanieczyszczenia rzeki w roku 1999 r. Określa III klasa czystości bez podziału na grupy. Odra jest rzeką graniczną. Przyjmuje ona zanieczyszczenia nie tylko z Polski, ale także z Republiki Czeskiej i Niemiec. Problemy sanitarne i ekologiczne tych krajów mają więc duży wpływ na stopień zanieczyszczenia Odry.

Wieloletnie badania państwowej inspekcji ochrony środowiska wykazują stałą poprawę jakości wód napływających z górnego biegu rzeki. W latach 70-tych w Odrze, podobnie jak w innych rzekach, obserwowano systematyczne pogarszanie stanu sanitarnego i wzrost użyźnienia wód. Jednak już w latach 90 - tych w Odrze poniżej ujścia warty stwierdzono wyraźną poprawę stanu sanitarnego rzeki.

Tak więc, oceniając stan czystości rzeki Odry na omawianym terenie, należy zwrócić uwagę na poprawę jej stanu sanitarnego. Odra zachodnia od jazu w Widuchowej do granic Szczecina nie przyjmuje ze strony polskiej żadnych ścieków i jakość jej wód ulega ciągłej poprawie. Od 1997 roku miano coli nie przekracza tu granicy norm III klasy czystości. Wody prawego ramienia Odry (Odry wschodniej), oceniając liczbę bakterii coli typu kałowego klasyfikuje do III klasy czystości, a w rejonie autostrady do klasy II.

Tywa

Stan czystości wód Tywy określono na podstawie 12 comiesięcznych badań analitycznych przeprowadzonych na stanowiskach będących w obszarze Gminy. O wyniku klasyfikacji decydowały stężenia azotu azotynowego, stan sanitarny oraz chlorofil „a”. W wodach Tywy wypływającej z jeziora bańskiego stwierdzono pogorszenie stanu sanitarnego wód. Miano coli typu kałowego klasyfikuje te wody do III klasy. W ocenie według parametrów fizykochemicznych spełnione były wymagania klasy II, o czym decydowało stężenie fosforu ogólnego.

Z biegiem rzeki skażenie bakteriologiczne wód zmniejszyło się i aż do przekroju ujściowego stan sanitarny spełniał wymagania norm II klasy. W rejonie ujścia do Odry liczba bakterii coli typu kałowego ponownie klasyfikowała wody Tywy do III klasy. W ocenie dokonanej na podstawie parametrów fizykochemicznych wody Tywy, od przekroju w Lubanowie (gm. Banie), do ujścia, zaliczono do III klasy. W rejonie tym stężenia azotu azotynowego sporadycznie przekraczały poziom II klasy i były przyczyną obniżenia wyniku oceny. W przekroju poniżej Lubanowa w miesiącach letnich zaobserwowano również niskie natlenienie wód.

Stan czystości jezior

Wody w zbiornikach wodnych są narażone na zanieczyszczenia ze względu na położenie w zagłębieniach terenu. Podlegają one wpływow otaczającego obszaru związanym ze sływem wód powierzchniowych zawierających związki biogenne. Substancje zanieczyszczające mogą być trwale kumulowane w osadach dennych jezior.

Klasyfikacja jezior prowadzona jest na podstawie badań wykonywanych zgodnie z programem opracowanym przez instytut ochrony środowiska w Warszawie i opiera się ona na określeniu zasobności wód w związki mineralne i organiczne oraz stwierdzeniu eutrofizacji. Jakość tych wód oceniana jest według 3 klas czystości:

- Klasa I – wody bardzo czyste,
- Klasa II – wody nieznacznie zanieczyszczone i zanieczyszczone,
- Klasa III – wody silnie zanieczyszczone.
- Wody jezior nie spełniające parametrów dla klasy III są określane jako pozaklasowe – pk.

Z jezior Gminy Gryfino przebadano tylko jezioro Wełtyń. Badania te zostały przeprowadzone w 1995 roku, i wykazały, iż jezioro Wełtyń znajduje się w zlewni Wełtyńskiej strugi, charakteryzuje się II klasą czystości oraz III klasą podatności na degradację.

Na podstawie powyższych badań trudno jest przeprowadzić analizę zmian jakości wód, z uwagi na małą częstotliwość wykonywania badań oraz znikomą ilość jezior obejmowanych tymi badaniami. Z szerszych analiz wynika, że jeziora Gminy Gryfino są zanieczyszczone i mieszczą się w II i III klasie czystości. Warto zwrócić uwagę na potrzebę przeprowadzania badań czystości wód jezior ze względu na możliwość przeprowadzenia celniejszych analiz i odpowiedniego zareagowania.

Źródła i tendencje przeobrażeń wód powierzchniowych

Według posiadanych informacji z powiatowego programu ochrony środowiska - na terenie Gminy Gryfino nie pobiera się wód powierzchniowych na cele socjalno - bytowe oraz do picia.

Melioracje

Powierzchnia gruntów zmeliorowanych w Gminie Gryfino wynosi łącznie 4 123 ha. Obszary zmeliorowane obejmują 3 366 ha gruntów ornych i 757 ha użytków zielonych. Długość rowów na terenie Gminy wynosi 156,2 km. Należy zwrócić uwagę, że każdy system melioracyjny wymaga kontroli i remontów zniszczonych systemów drenażowych.

Niefunkcjonalny system melioracyjny powoduje zniszczenia poprzez podtopienia zagrożonych obszarów.

Urządzenia wodne

Na terenie Gminy Gryfino znajdują się następujące urządzenia wodne o różnych przeznaczeniach: regulacja, nawodnienia, mała elektrownia wodna.

Wykaz urządzeń wodnych na terenie Gminy Gryfino

Nazwa ciek	[km]	Miejscowość	Obiekt	Cel użytkowania	Dopuszczalna wysokość piętrzenia [m]	Rodzaj konstrukcji i stan techniczny
Kanał autostrada Weltyń	2,6	Radziszewo	Zastawka	P.poż	9,6	B.d.
Kanał Gardno Weltyń	-0+625	Gardno	Przepust piętrzeniem	Nawodnienia	1,0	Beton dobry /
Kanał Gryfino Czepino	-2+300	Gryfino	Przepust zastawką	Regulacja	0,6	Beton dobry /
Rz. Pniewa	1+900	Krajnik	Zastawka	Regulacja	1,5	Beton dostateczny /
Rz. Pniewa	8+700	Gajki	Zastawka piętrząca	Retencja	1,0	Beton dobry /
Kanał nowe Czarnowo Tywa	-5+150	Nowe Czarnowo	Zastawka	Pobór wody	0,85	B.d.
Rz. Tywa	9+750	Wirów Mielenko	Jaz	Hodowla ryb nawadnianie	3,0	Beton / zły
Rz. Tywa	4+553	Szczawno	Jaz	Mała elektrownia wodna	1,10	Beton dostateczny /
Rz. Tywa	11+785	Osuch	Jaz	Ujęcie wody dla stawów, mała elektrownia wodna	3,0	Beton dobry /

Rz. Tywa	16+280	Borzym młyn	Zastawka	Pobór wody dla potrzeb stawów rybnych retencja	3,0	Beton / zły
Tywa	6+025	Wirówek	Jaz	Mała elektrownia wodna	3,0	Beton /dobry
Tywa	1+890	Żórawki	Jaz	Mała elektrownia wodna	3,75	Beton /dobry
Tywa kanał Bartkowo	1+000	Bartkowo	Zastawka	Nawodnienia	1,0	Beton /dobry

Punktowe źródła przeobrażeń

Do zanieczyszczeń punktowych, stwarzających bardzo poważne zagrożenie dla czystości wód powierzchniowych należą przede wszystkim:

- Bezpośrednie zrzuty surowych ścieków bytowo – gospodarczych do cieków wodnych (na nieskanalizowanych obszarach);
- Zrzuty niedostatecznie oczyszczonych ścieków (nieodpowiadających warunkom pozwolenia wodnoprawnego);
- Zrzuty wód pochłodniczych;
- Zrzuty niedostatecznie oczyszczonych ścieków deszczowych;

Do ważniejszych źródeł przeobrażeń stwarzających pogorszenie jakości wód powierzchniowych na terenie Gminy Gryfino należy zaliczyć zespół elektrowni dolna Odra SA. w nowym Czarnowie. Zakład ten posiada pozwolenia na wprowadzanie ścieków z terenu zakładu do wód powierzchniowych pięcioma wylotami.

Obszarowe źródła przeobrażeń

Do czynników wpływających na jakość wód powierzchniowych należą uwarunkowania naturalne, takie jak warunki klimatyczne i hydrologiczne, czy zdolność samooczyszczania oraz zanieczyszczenia antropogeniczne. Znaczną część zanieczyszczeń trafiających do wód

powierzchniowych stanowią zanieczyszczenia obszarowe. Źródłem tych zanieczyszczeń są przede wszystkim:

- Rolnictwo, co wynika głównie z faktu stosowania nawozów sztucznych i naturalnych, a także środków ochrony roślin (obecnie w ilościach malejących),
- Hodowla zwierząt poprzez niewłaściwe składowanie obornika i gnojowicy oraz ich niewłaściwe, zbyt duże lub zbyt częste stosowanie na polach,
- Niedostateczna infrastruktura odprowadzająca ścieki bytowo – gospodarcze, zwłaszcza w miejscowościach korzystających z wodociągów oraz na obszarach rekreacji, zarówno zbiorowej jak i indywidualnej, usytuowanych w sąsiedztwie jezior.

Źródłami obszarowego zanieczyszczenia wód na obszarze Gminy są głównie spływy powierzchniowe z terenów rolniczej przestrzeni produkcyjnej. Spływom zanieczyszczeń obszarowych i ich migracji do wód sprzyja intensywne ukształtowanie terenu, dość gęsta sieć systemów drenarskich i rowów melioracyjnych i kanałów. Dodatkowym problemem jest fakt, iż obszary rolnicze Gminy charakteryzują się bardzo małą powierzchnią zalesień i zadrzewień śródpolnych oraz brakiem czynnych zielonych stref ochronnych.

Klimat

Pod względem klimatycznym gmina Gryfino to obszar o dość swoistym charakterze, z klimatem należącym do najcieplejszych w Polsce. Średnia temperatura roczna wynosi około 8,5 c. Zima jest krótka, niezbyt mroźna i dżdżysta, trwa ok. 50 dni, a liczba dni mroźnych nie przekracza 20 - 25. Pokrywa śnieżna utrzymuje się nie dłużej niż 35 dni. Średnia temperatura stycznia wynosi od 0,9 do -1c. Lata są ciepłe, na ogół suche i niezbyt długie - poniżej 100 dni. Liczba dni o temperaturze powyżej 25c dochodzi do 25-30 dni. Średnia temperatura lipca dochodzi do 18-18,1c. W dolinie Odry jest najdłuższy okres wegetacji roślin - ok. 230 dni. Obszar Gminy zalicza się do bardziej suchych na Niżu Polskim. Średni roczny opad w Gryfinie wynosi 515 mm. Najwięcej opadów przypada na miesiące letnie - zwłaszcza lipiec. Najdłuższe okresy bezopadowe przypadają na marzec, maj i październik.

Powietrze atmosferyczne

Ze wstępnej analizy dla powiatu gryfińskiego, biorąc pod uwagę lokalizację Gminy, można stwierdzić, że i gmina Gryfino znajduje się w strefie o najwyższej w województwie emisji punktowej oraz znacznej wielkości so_2 , no_2 i pyłu. Zespół Elektrowni Dolna Odra SA. w nowym Czarnowie jest głównym źródłem zanieczyszczenia powietrza na terenie Gminy.

Emisja zanieczyszczeń w kontekście międzyobszarowym i transgranicznym

Problemem jest niekorzystny dla Gminy rozkład wiatrów, stwarzający zagrożenie przenoszenia zanieczyszczeń transgranicznych z niemieckich zakładów przemysłu rafineryjnego w Schwedt, położonych przy zachodniej granicy Polski. Niezbyt korzystne jest również położenie Gminy w bezpośrednim sąsiedztwie Elektrowni „Dolna Odra”, będącej głównym emitorem zanieczyszczeń powietrza w regionie, emitującej pyły i gazy powstałe w wyniku spalania węgla kamiennego.

Ocena jakości powietrza na terenie Gminy

Gmina Gryfino jest gminą gdzie przejawia się wpływ rolnictwa i przemysłu. Na jej terenie głównymi źródłami zanieczyszczeń powietrza atmosferycznego są zanieczyszczenia komunikacyjne (liniowe), zanieczyszczenia pochodzące ze źródeł niskiej emisji, oraz w znacznym stopniu przemysłowe (punktowe). Sferę przemysłową w Gminie tworzy głównie największy zakład przemysłowy Gminy Gryfino, jakim jest węglowa elektrownia "Dolna Odra" w Nowym Czarnowie.

Zakład ten, w początkowym okresie znacznie zanieczyszczający środowisko naturalne, w ostatnich latach przeznacza ogromne fundusze na ochronę środowiska. Zakład posiada uregulowany stan formalno-prawny w zakresie ochrony powietrza. Poczynił on inwestycje w kierunku odsiarczania spalin, zmniejszył emisję dzięki zastosowaniu opału o lepszej jakości i przestrzeganiu reżimu technologicznego.

Tereny wokół elektrowni stanowią strefę działalności przemysłowej. Obok energetycznego potentata większymi zakładami są:

- Firma Fliegel-Textilservice (pralnia),
- Jürging Natürdärme - (produkcja naturalnych osłonek do wędlin),
- "Gryfskand" – (produkcja węgla drzewnego oraz parkietu).
- „He – Gru” – (produkcja uszczeltek gumowych)

Koncentracja źródeł zanieczyszczeń w Gryfinie i Nowym Czarnowie powoduje także zanieczyszczenie w pewnym stopniu okolicznych terenów. Stopień zanieczyszczenia w dużej mierze zależy od siły i kierunku (zasięg przenoszonych zanieczyszczeń) oraz częstotliwości wiatrów (ilość przenoszonych zanieczyszczeń). W Gminie problemem jest też emisja zanieczyszczeń ze spalania węgla kamiennego w kotłowniach i paleniskach indywidualnych, oraz słaby rozwój sieci ciepłej i gazowej:

Emisja niska

Według danych na terenie Gminy istnieje około 8 000 gospodarstw domowych, przy czym można przyjąć, że około 75 % mieszkańców miasta Gryfina jest objętych ogrzewaniem zbiorowych ciepłoków, a mieszkańcy terenów wiejskich 10 %. Wynika z tego, że, około 1 400 gospodarstw z terenu miasta i około 2 000 z gospodarstw obszaru wiejskiego Gminy stanowią indywidualne posesje opalane węglem. Pozostała liczba mieszkań, jest ogrzewana ze zbiorowych ciepłoków, bądź za pomocą innych źródeł energii cieplnej (np. olejem). Przyjmując, że rocznie w celu ogrzania jednego gospodarstwa domowego spala się ok. 5 ton węgla, do atmosfery ze źródeł „niskiej emisji” (gospodarstw domowych) na terenie Gminy dostaje się w przybliżeniu:

- 238,00 mg so₂;
- 28,90 mg no_x;
- 136,00 mg co.

Podane powyżej ilości powstających zanieczyszczeń należy traktować jako szacunkowe. Rzeczywista emisja zanieczyszczeń może się różnić od wyżej przedstawionej. Przyczyną tego może być:

- Spalanie węgla o różnej kaloryczności;
- Opalanie drewnem;
- Spalanie w piecach części odpadów (szczególnie tworzyw sztucznych).

Do zmniejszenia niskiej emisji zanieczyszczeń do powietrza atmosferycznego, przyczyni się budowa instalacji, które wykorzystują energię odnawialną.

Emisja komunikacyjna

Głównym źródłem emisji zanieczyszczeń komunikacyjnych drogowych jest droga krajowa nr 31, oraz autostrada A – 6, a w dalszej kolejności drogi wojewódzkie, powiatowe i gminne. Długość dróg na terenie Gminy wynosi odpowiednio:

- Droga krajowa (w tym A-6 1,7 km) – 20,90 km;
- Drogi wojewódzkie – 29,09 km;
- Drogi powiatowe – 70,01 km;
- Drogi gminne – 95,60 km.

Ilość emitowanych zanieczyszczeń zależy od natężenia ruchu, rodzaju pojazdów oraz paliwa stosowanego do ich napędu. Przy obliczaniu szacunkowych ilości zanieczyszczeń powstających w wyniku ruchu komunikacyjnego przyjęto następujące założenia:

- Samochody osobowe jako paliwa używają benzyny, średnie spalanie na 100 km – 8 litrów benzyny (5,76 kg),
- Samochody ciężarowe jako paliwa używają oleju napędowego, średnie spalanie na 100 km – 36 l oleju napędowego (29,52 kg).

Emisja poszczególnych rodzajów zanieczyszczeń powstających w wyniku spalania 1 kg oleju napędowego i benzyny przedstawia tabela.

Rodzaje i ilości zanieczyszczeń emitowanych przy spalaniu 1 kg benzyny i oleju napędowego

Rodzaje zanieczyszczenia	Benzyna [g/kg paliwa]	Olej napędowy [g/kg paliwa]
Pyły	-	4,3
So ₂	2,0	6,0

No ₂	33,0	76,0
Co	240,0	23,0
Węglowodory alifatyczne	30,0	13,0
Węglowodory aromatyczne	13,0	6,0

Na podstawie wartości zamieszczonych w tabeli oraz średniego natężenia ruchu obliczono emisję spalin samochodowych na poszczególnych rodzajach dróg. Otrzymane wartości przedstawia zamieszczona poniżej tabela. Jest to emisja szacunkowa.

Ilość emisji spalin samochodowych na poszczególnych rodzajach dróg Gminy Gryfino

Rodzaje zanieczyszczenia	Ilość emisji z pojazdów osobowych [mg/rok]	Ilość emisji z pojazdów ciężarowych [mg/rok]
1	2	3
Drogi krajowe nr 31 i a-6		
Pyły	B.d.	13,54
So ₂	2,25	18,89
No ₂	37,12	239,32
Co	269,98	72,42
Węglowodory alifatyczne	33,75	40,94
Węglowodory aromatyczne	14,62	18,89
Drogi wojewódzkie nr 119,120,121.		
Pyły	B.d.	0,74
So ₂	0,19	1,04
No ₂	3,07	13,17
Co	22,35	3,98
Węglowodory alifatyczne	2,79	2,25
Węglowodory aromatyczne	1,21	1,04
Drogi powiatowe		
Pyły	B.d.	4,01
So ₂	0,85	5,60

No ₂	14,16	70,97
Co	103,02	21,48
Węglowodory alifatyczne	12,88	12,14
Węglowodory aromatyczne	5,58	5,60
1	2	3
Drogi gminne		
Pyły	B.d.	11,85
So ₂	2,5	16,54
No ₂	41,48	209,48
Co	301,69	63,40
Węglowodory alifatyczne	37,71	35,83
Węglowodory aromatyczne	16,34	16,54
Suma zanieczyszczeń		
Pyły	B.d.	30,14
So ₂	5,79	42,07
No ₂	95,83	532,94
Co	697,04	161,28
Węglowodory alifatyczne	87,13	91,16
Węglowodory aromatyczne	37,75	42,07

B.d. – brak danych

Emisja zanieczyszczeń pochodzących z ruchu kolejowego na terenie Gminy jest niewielka i nie przyczynia się w znaczący sposób do pogorszenia jakości powietrza atmosferycznego. Linia kolejowa Wrocław Główny – Szczecin biegnąca przez teren Gminy jest zelektryfikowana i poruszają się po niej składy elektryczne.

Energia wodna

Na terenie Gminy funkcjonują cztery elektrownie wodne. Energia wód płynących na obszarze Gminy Gryfino może być wykorzystywana do wytwarzania energii elektrycznej w małych elektrowniach wodnych. Energia elektryczna produkowana w małych elektrowniach wodnych może być wykorzystywana do napędu wielu urządzeń lokalnych takich jak: przepompownie, oczyszczalnie ścieków i innych urządzeń.

Energia geotermalna

Obszar Gminy Gryfino leży w okręgu szczecińsko – łódzkim, gdzie występują szczególnie korzystne warunki do eksploatacji wód geotermalnych. Niestety z przyczyny braku przeprowadzonych badań szczegółowych, dotyczących energii geotermalnej na terenie Gminy Gryfino, nie ma podstaw do wykorzystywania tutaj tego typu energii.

Energia biomasy

Na terenie Gminy Gryfino można wykorzystać zasoby biomasy (wierzby energetycznej, słomy, drewna). Wynika to między innymi z rolniczego charakteru Gminy oraz uwarunkowań klimatyczno – glebowych. Decydujący wpływ ma na to występowanie obszarów objętych ochroną.

Klimat akustyczny

Hałas komunikacyjny

Na obszarze Gminy największe i główne zagrożenie hałasem komunikacyjnym występuje wzdłuż największego szlaku drogowego, jakim jest droga krajowa nr 31 i autostrady A -6. oraz drogi wojewódzkiej nr 119,120,121.

Droga krajowa nr 31 (Szczecin – Gryfino – Chojna – Kostrzyn – Słubice) oraz autostrada A-6 (Kołbaskowo), na których koncentruje się znaczny ruch pojazdów charakteryzują się natężeniem ruchu (w 2000 roku, które wynosiło 7 703 pojazdów/dobę). Ruch pojazdów na terenie Gminy przechodzi przez wsie położone wzdłuż trasy, przyczyniając się do hałasu komunikacyjnego będącego poważnym i dokuczliwym problemem.

Hałas komunikacyjny występuje również w pewnym natężeniu wzdłuż dróg wojewódzkich i powiatowych. Stanowi jednak nieco mniejsze zagrożenie. Wynika to bowiem z faktu, że przy natężeniu ruchu na poziomie od 1 000 do 5 000 pojazdów/dobę, a taki kształtuje się głównie (przypuszczalnie - ostatnie badania natężenia ruchu prowadzono w roku 2000) właśnie na drogach wojewódzkich i 800 pojazdów/dobę na drogach powiatowych przechodzących przez gminę Gryfino, zasięg oddziaływania akustycznego jest nieduży.

Przyjmuje się, że przy natężeniu ruchu około 1 000 samochodów na dobę, strefa uciążliwości mieści się w granicach pasa drogowego.

Przez teren Gminy przebiega magistralna linia kolejowa nr 273 relacji Szczecin – Gryfino – Wrocław. Jest to linia dwutorowa, zelektryfikowana łącząca region śląska z Zespołem Elektrowni, Elektrownią „Dolna Odra” SA. i portem szczecińskim. Linia ta przechodzi wzdłuż miasta Gryfino, gdzie w jego centrum zlokalizowany jest dworzec

Oddziaływanie akustyczne linii kolejowej nie stanowi na terenie obszaru wiejskiego Gminy poważnego zagrożenia, przede wszystkim ze względu na przebieg trasy głównie poza terenami zwartej zabudowy (budynki i budowle mogą być budowane w odległości nie mniejszej niż 10 m od granicy obszaru kolejowego, a odległość ta od skraju toru nie może być mniejsza niż 20 m). Nie mniej jednak w obszarze miasta Gryfina, może stanowić ona problem w kwestii uciążliwości pod względem hałasu.

Hałas komunalny

Spośród źródeł hałasu komunalnego najistotniejsze znaczenie ma hałas towarzyszący obiektom sportu, rekreacji i rozrywki. Dyskoteki, nocne kluby, obiekty koncertowe na wolnym powietrzu, nawet ogródki wiedeńskie przy restauracjach i kawiarniach są źródłem hałasu. Z ich działalnością związany jest dyskomfort akustyczny. Negatywnie odbierany jest również tzw. hałas osiedlowy. Na terenie Gminy z tego typu hałasem mamy do czynienia na terenach zwartej zabudowy w mieście Gryfino oraz w większych miejscowościach Gminy.

Promieniowanie elektromagnetyczne

Na terenie Gminy Gryfino (Grajdołek) zlokalizowana jest stacja transformatorowa gaz Gryfino zasilana dwustronnie liniami wysokiego napięcia z gap Dąbie i z Elektrowni „Dolna Odra”. Zainstalowana moc tej stacji to 2x16 mva (stopień wykorzystania to około 30%, z której zasilana jest gmina i miasto. W miejscowości Krajnik znajduje się stacja elektroenergetyczna 400/220 kv o znaczeniu krajowym. Wymienione wyżej obiekty są źródłem promieniowania elektromagnetycznego.

Energia elektryczna dostarczana jest na poziomie napięcia sn – 15 Kv ze stacji zlokalizowanej w Gryfinie. Wokół elektrowni, stacji elektroenergetycznej i linii najwyższych napięć rozciągają się strefy ochronne. Niestety strefy te ograniczają budowę i rozbudowę domów mieszkalnych, wypoczynkowych i innych przeznaczonych na stały pobyt ludzi. Tak więc jego natężenie nie stwarza zagrożenia dla zdrowia i życia ludzi, ale wprowadza zamieszanie przestrzenne i blokuje różnego rodzaju inwestycje.

IV. Zasoby pracy

1. Dane demograficzne, liczba ludności z końca 2003, 2004, 2005, 2006r,

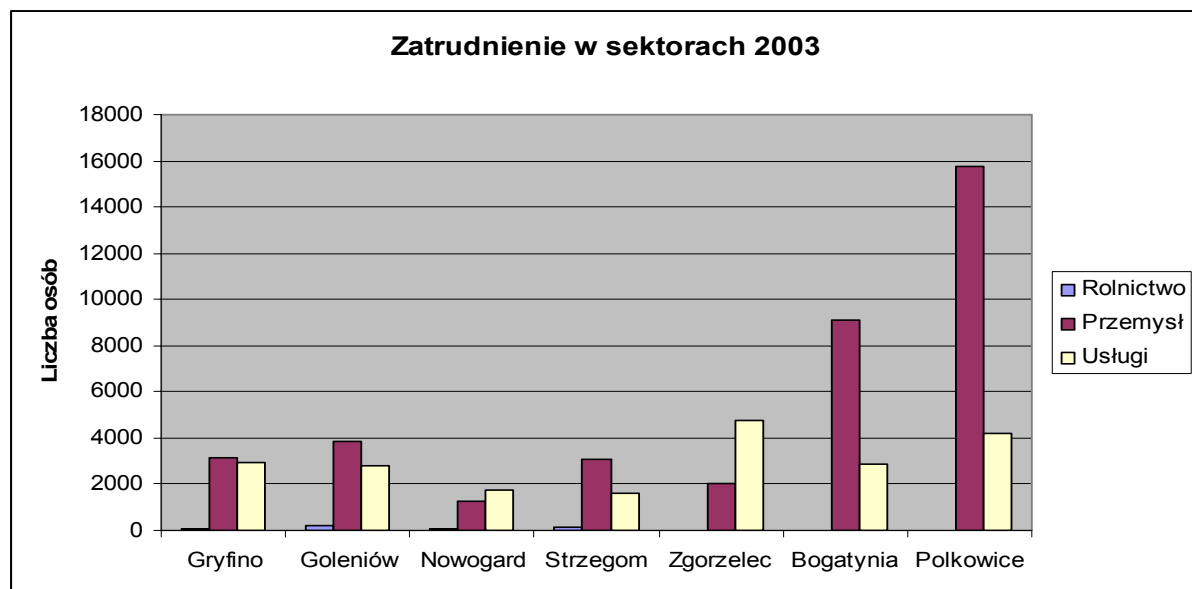
Powiatowe zasoby ludzkie

Ludność powiatu	
Powiat goleniowski	79349
Powiat gryfiński	83569
Powiat świdnicki	160764
Powiat ząbkowicki	69420
Powiat polkowicki	61373

Tendencje ludnościowe – liczba mieszkańców

	2004	2005	2006	Tendencja
Gryfino	31156	31261	31307	Wzrost
Goleniów	32731	33080	33289	Wzrost
Nowogard	24725	24749	24670	Spadek
Strzegom	27440	27327	27207	Spadek

Gryfino	166	155	103	3899	3593	3153	4391	3185	2907
Goleniów	266	172	177	4048	4122	3851	3078	3011	2811
Nowogard	171	126	103	1484	1268	1240	2115	1844	1723
Strzegom	202	157	147	3167	3128	3094	1772	1683	1629
Zgorzelec	8	8	2	2434	2039	2032	5188	4982	4769
Bogatynia	19	17	6	9788	9557	9119	2974	2905	2885
Polkowice	30	18	35	14736	14727	15743	4158	3889	4201



5. Struktura wykształcenia bezrobotnych, struktura zawodowa absolwentów szkół i uczelni, poziom, wyniki edukacyjne (zdawalność egzaminów, wyniki na olimpiadach, innych konkursach wiedzy),

Brak danych

Bezrobocie (liczba osób)

Gmina	Ogółem			Procent rok 2006	Mężczyźni			Kobiety		
	2004	2005	2006		2004	2005	2006	2004	2005	2006
Gryfino	2902	2497	1861	6%	1262	1018	672	1640	1479	1189
Goleniów	2297	2132	1788	5%	985	956	757	1312	1176	1031
Nowogard	3685	3429	2205	9%	1644	1521	938	2041	1908	1267
Strzegom	3222	2826	2255	8%	1509	1297	907	1713	1529	1348
Zgorzelec	2912	2500	1737	5%	1364	1149	790	1548	1351	947
Bogatynia	2595	2173	1813	7%	1110	875	690	1485	1298	1123
Polkowice	1784	1591	1118	4%	675	558	371	1109	1033	747

Stopa bezrobocia	2004	2005	2006
Powiat goleniowski	29,2	28	21,8
Powiat gryfiński	32,9	30,5	25,4
Powiat świdnicki	26,2	23,9	20,2
Powiat zgorzelecki	24,5	22	17,1

Powiat polkowicki	15,6	14,3	11,5
--------------------------	------	------	------

6. Szkolnictwo policealne,

Policealne studium informatyczne przy ZSP nr 1 centrum edukacyjne policealne studium zawodowe „Edukatorka” przy ZSP nr 2

7. Nauka ustawiczna, możliwości doksztalcania, (co ma mieszkancie do dyspozycji, jako doksztalcanie, podaż kursów i szkoleń dla mieszkanców i organizacji),

Kursy organizowane w powiatowym urzędzie pracy w ramach doksztalczeń i przekwalifikowań zawodowych

8. Działalność popularnonaukowa, współpraca między jednostkami i współpraca z jednostkami pozaszkolnymi,

Działalność popularnonaukowa: biblioteka miejska wraz z oddziałem naukowym

9. Dostępność i standard mieszkań, zasoby mieszkaniowe.

Wyposażenie mieszkań rok 2006

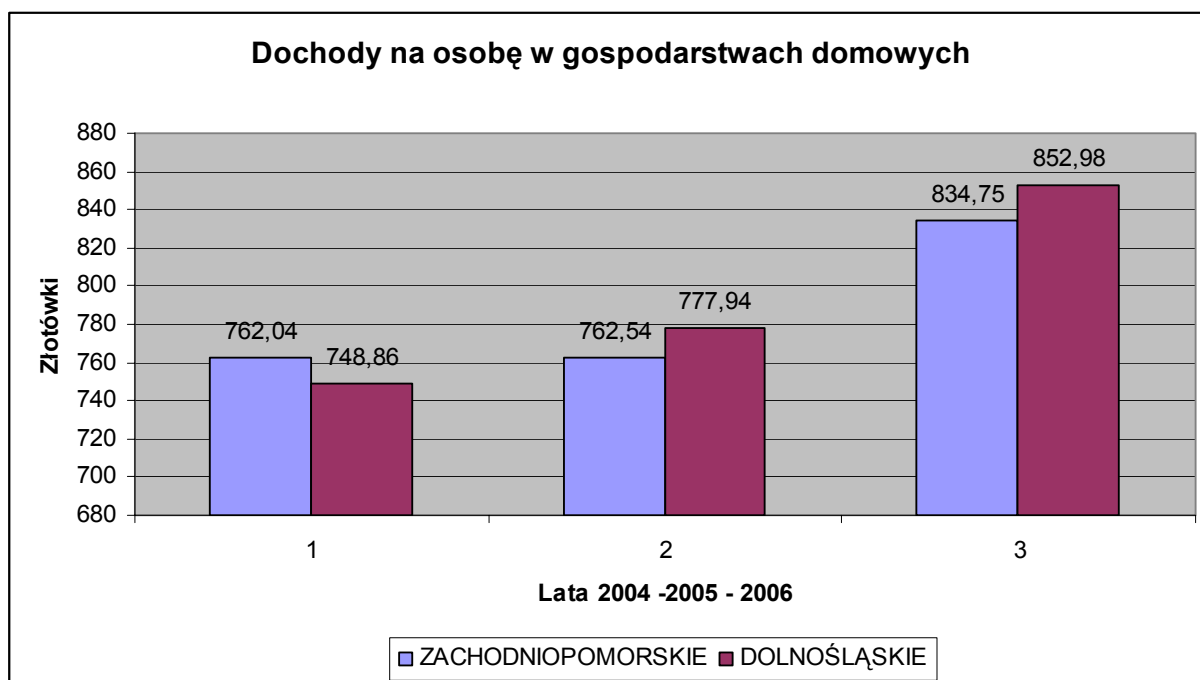
	W miastach			Na wsi		
	Wodociąg	Łazienka	Centralne ogrzewanie	Wodociąg	Łazienka	Centralne ogrzewanie
	g	a	g	a	g	
	[%]	[%]	[%]	[%]	[%]	[%]
Gryfino	99,9	97,5	95,6	97,9	88,3	78,1
Goleniów	99,9	94,1	88	95,7	88,7	73,2
Nowogard	99,6	96,1	89,2	95,2	78,9	59
Strzegom	99,7	86,9	73,9	95,6	74,8	65,6
Zgorzelec	99,8	95,1	86,1	0	0	0
Bogatynia	100	89,1	85	98,6	76,5	67,6
Polkowice	100	97,8	98	98,5	90,5	72,9

Przeciętna powierzchnia mieszkalna na osobę

	2004	2005	2006
Gryfino	20	20,3	20,5
Goleniów	22,4	22,6	22,8
Nowogard	20,5	20,5	20,6
Strzegom	21,4	21,6	21,8
Zgorzelec	23,2	23,5	23,9
Bogatynia	21,6	21,8	22
Polkowice	19,4	19,7	19,9

Przeciętny dochód na osobę w gospodarstwie domowym (PLN na osobę miesięcznie)

Region	2004	2005	2006
ZACHODNIOPOMORSKIE	762,04	762,54	834,75
DOLNOŚLĄSKIE	748,86	777,94	852,98



Powierzchnia użytkowa oddanych mieszkań (metry kwadratowe)

	2004	2005	2006	Populacja	Na mieszkańca 2006
Gryfino	7900	10171	11647	31307	0,37
Goleniów	18071	16683	13248	33289	0,40
Nowogard	2239	3003	3481	24670	0,14
Strzegom	2843	2181	3336	27207	0,12
Zgorzelec	6049	5760	4193	32871	0,13
Bogatynia	1390	2480	1097	25276	0,04
Polkowice	5509	8139	3720	25970	0,14

Zaległości w opłatach za mieszkania komunalne na głowę ich lokatora

	2003	2005
Gryfino	1256,5	398,9
Goleniów	605,3	493,9
Nowogard	1122,4	805,9
Strzegom	631,3	590,6
Zgorzelec	921,1	297,9
Bogatynia	830,5	450,8
Polkowice	1239,5	519,3

Przecięta liczba emerytów i rencistów

	2004	2005	2006	
DOLNOŚLĄSKIE	2890967	2886234	2880078	Ludność
DOLNOŚLĄSKIE	674851	671024	669486	Emeryci i renciści
ZACHODNIOPOMORSKI	1693053	1692171	1691123	Ludność

E				
ZACHODNIOPOMORSKI				
E	361608	361292	362669	Emeryci i renciści

V. Teren i korzyści miejsca

1. Czy istnieją renty położenia, jakie,

Tak, istnieją. Należą do nich:

1. Bliskość Berlina
 2. Położenie przy granicy z Niemcami (przejście graniczne),
 3. Bliskość aglomeracji szczecińskiej/ miasto wojewódzkie,
 4. Miasto położone nad rzeką żeglowną - Odrą wschodnią,
 5. Obszar parku krajobrazowego doliny Dolnej Odry,
2. Pod jakim względem terytorium miasta jest wyjątkowe? (szczególne zabytki, układy urbanistyczne, unikalna architektura, unikalne ciągi ulic, pomniki itd.).

Lp	Atrakcje	Uwagi
1	Kościół narodzenia NMP	
2	Most na Odrze wschodniej	

3. Co jest zasobem, wartością wspólnoty, z czego wspólnota jest dumna? Jakie ciekawe miejsca i atrakcje są w mieście i okolicy? Czy na terenie miasta występują jakieś zabytki lub szczególne miejsca, o których turyści zwykle nie wiedzą?

Ciekawe i atrakcyjne miejsca w mieście i okolicy:

Gryfino:

- Romańsko-gotycki kościół pw. Narodzenia NMP z XIII w.
- Brama Bańska
- Fragmenty murów obronnych
- Pałacyk pod lwami
- Centrum wodne „Laguna”
- „Krzywy las”
- Park krajobrazowy doliny Dolnej Odry
- Park miejski im. Stanisławy Siarkiewicz
- Cmentarz wojenny
- Obiekty hydrotechniczne na terenie parku krajobrazowego na międzyodrze

Okolice Gryfina:

- Granitowe kościoły – Borzym, Bartkowo, Mielenko, Chwarstnica, Dołgie, Gardno, Sobieradz, Steklno, Wełtyń, Chlebowo
- Parki podworskie: Drzenin, Dębce, Wirówek, Wysoka Gryfinska, Chlebowo

- Wirówek - sąsiadująca z Wirowem wieś nad rzeką Tywą i Młynówką. W zabudowie wsi na uwagę zasługuje pałac z początku XX wieku. Wcześniej folwark Bayersdorffów, później siedziba PGR. Zniszczony dwór i park w 1994 roku znalazły się w prywatnych rękach, został odremontowany i obecnie znajduje się tu gospodarstwo agroturystyczne na wysokim poziomie.

Obrzędy, miejsca pamięci

Cmentarz wojenny. w wyniku ekshumacji w latach 1947, 1948, 1953, 1954, 1969 powstał cmentarz żołnierzy armii radzieckiej o powierzchni 0,70 ha, założony w 1946r. Zwłoki poległych ekshumowano z miejscowości: Gryfino, zdunowo, Trzebiatów, Stargard, Chlebowo, Smerdnica, Kobylanka, Daleszewo, Kliniska, Sobieradz, Goleniów, Łobez, Żeliszawiec, Gardno, Dobra.

Łącznie na cmentarzu spoczywa - 7134 żołnierzy, w tym:

- Żołnierzy znanych – 1220
- Żołnierzy nieznanymi – 5914

Na cmentarzu znajduje się pomnik Sławomira Lewińskiego.

Lapidarium byłych niemieckich mieszkańców Gryfina. Powstało w 2004 roku. Z terenu obecnego cmentarza a także z obszaru Gminy zostały zebrane płyty nagrobne byłych mieszkańców Gryfina. Lapidarium nie jest ukończone, będzie jeszcze rozbudowywane i doskonalone. Gryfino jest związane umową o współpracy ze stowarzyszeniem "Heimatkreis Greifenhagen" w Bersenbruck (dolna Saksonia), na terenie Gminy działa także koło stowarzyszenia kulturalno-oświatowego mniejszości niemieckiej.

Symboliczna mogiła-pomnik zwana Golgotą Wschodu. Z okazji narodowego Święta Niepodległości, 11 listopada 1995r. Odsłonięto mogiłę-pomnik pamięci Polaków, którzy nie powrócili z Syberii, zostali zamordowani na terenie ZSRR oraz żołnierzy polskich, którzy zginęli na frontach II wojny światowej. Pomnik powstał z inicjatywy działaczy gryfińskiego koła Związku Sybiraków, któremu przewodniczy pan Antoni Rak.

Plac pamięci sybiraków

Wszystkie ww. miejsca pamięci zlokalizowane są w obrębie jednego cmentarza przy ul. Pomorskiej w Gryfinie).

4. Zasoby historyczne, ważne wydarzenia historyczne, legendy, unikatowe walory geograficzne,

Brak danych

5. Co jest w mieście ładne w widoku, co jest brzydkie? Jakie są i jak funkcjonują przestrzenie publiczne?

Lp	Obiekt	Waloryzacja	Uwagi
1	Most na Odrze wschodniej	Odbiór pozytywny	Istotny element panoramy miejskiej, główne zakończenie ciągu widokowego ulicy Piastów, lokalna dominanta wysokościowa kwartałów nadodrzańskich
2	Kościół narodzenia NMP	Odbiór pozytywny	Najbardziej wartościowy obiekt na terenie całego miasta, zarówno pod względem estetycznym i architektonicznym jak również dla kompozycji całego miasta. Główna dominanta architektoniczna i wysokościowa.
3	Brama Bańska	Odbiór pozytywny	Mimo licznych zawłaszczeń o charakterze informacyjnym umieszczonych przed basztą oraz braku właściwego zagospodarowania terenu przyległego wciąż jest to obiekt odbierany pozytywnie. Będący lokalną atrakcją, i istotnym elementem kompozycyjnym w skali lokalnej – zamknięcie osie widokowej ulicy Łużyckiej i Niepodległości.
4	Mury miejskie	Odbiór pozytywny	Stanowczo jedna z najmniej wykorzystanych atrakcji Gryfina. Najlepiej zachowany odcinek w parku w dużej mierze pozostaje ukryty dla zwiedzających, na pozostałych odcinkach rekonstrukcję muru zostały wykonane bez należytej staranności, a w części równoległej do ulicy Bałtyckiej mur i czatownia jest systematycznie niszczone.
5	Budynek urzędu miejskiego	Odbiór pozytywny	
6	Poczta na skrzyżowaniu 1 Maja i Sprzymierzonych	Odbiór pozytywny	Rangę obiektu obniżają umieszczone reklamy.
7	Budynek starostwa przy ulicy sprzymierzonych	Odbiór pozytywny	
8	Park miejski	Odbiór pozytywny	
9	Cmentarz komunalny	Odbiór pozytywny	W sposób pozytywny odbierana jest tylko część przylega do kaplic i sama kaplica starej części cmentarza. Pozostałą część cmentarza można uznać

			za zagospodarowaną w sposób przypadkowy
8	Pałacyk „Pod lwami”	Odbiór pozytywny	Obiekt wymaga kapitalnego remontu, oraz odtworzenia pierwotnego założenia parkowego z bogatą zielenią i stawem.
9	Rapackiego – tymczasowy teren handlowy	Odbiór negatywny	
10	Targowisko miejskie Energetyków - Kościelna	Odbiór negatywny	
11	Nadodrzańska	Odbiór negatywny	Zagospodarowanie nabrzeża
12	Ulica targowa	Odbiór negatywny	
13	Panorama miasta z okolic strzelnicy	Odbiór pozytywny	
14	Panorama miasta z zachodniego brzegu Regalicy	Odbiór pozytywny	
15	Panorama z mostu na bieg rzeki i miasto	Odbiór pozytywny	

Jakie są i jak funkcjonują przestrzenie publiczne?

Lp	Przestrzeń publiczna	Waloryzacja
1.	Plac Barnima	Przestrzeń odspołeczniiona, zawłaszczona na potrzeby parkingowe, zawłaszczona symbolicznie (reklama, znakowanie informacji drogowej) Niska wartość estetyczna i architektoniczna zarówno samego zagospodarowania placu i małej architektury w tym również na terenie działki kościelnej. Główną atrakcją placu stanowi sam kościół
2.	Ulica Bolesława Chrobrego na odcinku od 1 Maja do Piastów w pierzei wschodniej	Przestrzeń publiczna dospołeczniiona Niska wartość estetyczna i architektoniczna nowej zabudowy w pierzei wschodniej (konieczność opracowania planu miejscowego) oraz samego urządzenia ciągu pieszego.
3.	Tymczasowy skwer miejski na skrzyżowaniu ulic 1 Maja i B.Chrobrego	Przestrzeń dospołeczniiona, zawłaszczona symbolicznie przez reklamę Wyjątkowo niska wartość estetyczna i architektoniczna. Walorem tej przestrzeni jest stosunkowo duża ilość zieleni, fontanna i ławeczki. Całość jednak została zaprojektowana w sposób chaotyczny i mało estetyczny.
4.	Most długi i trasa spacerowa wzdłuż	Przestrzeń publiczna dospołeczniiona na odcinku mostu i na południe od mostu oraz odspołeczniiona na odcinku na

	zachodniego brzegu Regalicy	północ od mostu. Atrakcję stanowią liczne relikty budowli hydrotechnicznych z początku XX w (obecnie ulegające ciągłemu procesowi dekapitalizacji) oraz most – główna atrakcja, niedawno odremontowany.
5.	Nabrzeże	<u>Część północna</u> – w stopniu średnim dospołecznioma, zawłaszczona przez spotkania grupowe (bar piwny). Teren niebezpieczny w godzinach wieczornych. <u>Część południowa</u> – przestrzeń odspołecznioma, zawłaszczona na potrzeby boksów garażowych, teren niebezpieczny w godzinach wieczornych
6.	Rapackiego – tymczasowy teren handlowy	Przestrzeń zawłaszczona na potrzeby handlu – składy budowlane, sklep wielobranżowy. Dostępna czasowo – w godzinach otwarcia sklepów. Wykorzystywane na potrzeby handlu obiekty dawnego ośrodka rolniczego są pozbawione jakichkolwiek walorów architektonicznych. Teren zawłaszczony przez reklamę. Biorąc pod uwagę położenie tego terenu praktycznie w centrum miasta, jego funkcjonowanie w tej formie do tej pory jest całkowicie niezrozumiałe!!!
7	Rapackiego – planty miejskie	Przestrzeń dospołecznioma, atrakcyjny teren zielony w centrum miasta. Bezpośrednie sąsiedztwo murów miejskich z basztą podnosi rangę tego miejsca, niestety obniżoną przez średniej klasy zagospodarowanie terenu.
8	Park miejski	Atrakcyjny teren zieleni parkowej w centrum miejskim. Przestrzeń dospołecznioma, w części przylegającej do ulicy parkowej. Wschodnia, a zwłaszcza południowo – wschodnia część parku może zostać uznana w dużej mierze za odspołeczniomą. Przykład wprowadzenia placu zabaw dla dzieci aktywizujących tą przestrzeń wskazuje właściwy kierunek rozwoju zapobiegający zjawisku odspołecznienia. Niska, i dużej mierze przypadkowa mała architektura w znacznej mierze koliduje z zagospodarowaniem parku. Na terenie parku dokonano też w minionych latach znaczną ilość przypadkowych nasadzeń, a postępujące ubytki w drzewostanie powstałe z przyczyn naturalnych i wichur na przestrzeni kilku ostatnich lat nie zostały w sposób właściwy uzupełnione.
9	Ulica Kościelna na odcinku od Piastów do murów miejskich	Przestrzeń publiczna o niskich walorach architektonicznych będących skutkiem wprowadzenia zabudowy usługowo – mieszkalnej w charakterze całkowicie nieprzystającym do zabudowy miejskiej.
10	Teren przy dworcu PKP- PKS	Przestrzeń o niskich walorach estetycznych (skutek oszpecenia budynku dworca wykonanymi remontami). Przestrzeń zawłaszczona przez reklamę oraz autobusy praktycznie całkowicie blokująca ten teren.
11	Ulica Sprzymierzonych na odcinku 1 Maja - Grunwaldzka	Przestrzeń o atrakcyjnej oprawie architektonicznej i zieleni wysokiej, częściowo zawłaszczona przez reklamę (budynek poczty). Liczne urzędy publiczne pozwalają uznać tę przestrzeń za obszar dospołeczniomy. Poprawy wymaga

		jakość nawierzchni ciągów pieszych i mała architektura miejska
12	Ulica 1 Maja	Na odcinku od <u>Sprzymierzonych do Parkowej</u> przestrzeń publiczna o dużych walorach architektonicznych, poprawy wymaga jakość nawierzchni ciągów pieszych i mała architektura miejska oraz rozwiązanie problemu parkingu obecnie wydzielonego „keramzytowymi kwiatonami”! Na odcinku od <u>Niepodległości do Kościelnej</u> : przestrzeń publiczna o niskich walorach architektonicznych, w dużej mierze dospołeczniiona na skutek nasycenia usługami. Na odcinku od <u>Kościelnej do Nadodrzańskiej</u> o niskim stopniu dospołecznienia i średniej oraz niskiej jakości architektury. Cała ulica wymaga poprawy jakości nawierzchni ciągów pieszych oraz małej architektury.
13	Cmentarz komunalny	Mimo braku inwestycji od lat w tym terenie wciąż jest to atrakcyjna przestrzeń publiczne o dużym stopniu dospołecznienia.
14	Górny taras - muszkietierowie	Wraz z terenem przyległym pełni rolę miejskiego rynku i parkingu w dni powszednie.
15	Kwadrat	Wraz z sąsiednią zabudową usługową (netto) pełni rolę lokalnego centrum osiedla.
16	Garaże przed kościołem	Teren niewykorzystany, a predystynowany

6. Obrzędy, miejsca pamięci, potrawy regionalne.

Brak danych

7. Programy, projekty i kontakty ponad lokalne (w tym miasta/miasta partnerskie) i międzynarodowe.

Brak danych

8. Szlaki transportowe,

Brak danych

9. Odległości do głównych ośrodków, lotniska, autostrady, kontakty trans-graniczne,

Szczecin – 25 km

lotnisko w Goleniowie 50 km

Berlin -

10. Walory ukształtowania terenu,

- Dolina dolnej Odry – system tarasów;
- Międzyodrze – system kanałów;
- Równina Weltyńska;
- Rynnowa dolina Tywy,

- Tarasowe ukształtowanie miasta,
- Rynna jezior Weltyńskich,
- Śródpolne oczka wodne

11. Interesujące sąsiedztwa,

Ogród dendrologiczny w Glinnej

Ok. 18 km od Gryfina. Na skraju Puszczy Bukowej w "Słonecznej Kotlinie" znajduje się ogród dendrologiczny, szeroko znany z rosnących w nim kilku największych w Polsce okazów drzew obcego pochodzenia. Niewielki, lecz jeden z najciekawszych w Polsce, z wieloma alejkami spacerowymi i miejscami do odpoczynku. Cel wielu szkolnych wycieczek edukacyjnych oraz ulubionych weekendowych wyjazdów mieszkańców województwa zachodniopomorskiego.

Pole golfowe w Binowie

Wieś malowniczo położona na terenie puszczy bukowej nad jez. Binowskim, 18 km od Gryfina. W miejscowości znajduje się pole golfowe, znane jako Binowo Park, w którym znajdują się dwa pola golfowe - dla graczy początkujących i zaawansowanych oraz mini golf. Jest to jeden z najnowocześniejszych tego typu obiektów w Polsce.

Kołbacz -

Zakon cystersów z XII-XIVw., jeden z najcenniejszych zabytków Pomorza Zachodniego, w skład zespołu wchodzi:

- Kościół w stylu [późnoromańskim](#) i [wczesnogotyckim](#) z XII/XIII w., z ozdobną rozetą,
- Klasztor trójskrzydłowy w stylu [gotyckim](#), przylegający do kościoła, z XIII/XIV w., pozostało tylko skrzydło zachodnie, tzw. Dom Konwersów,
- Dom Opata, budowla w stylu [gotyckim](#), z cegły, odbudowana w latach [1985-1986](#),
- Baszta więzienna, z cegły, pochodzi z XIV.,
- Stodoła gotycka z XVw., zabytek unikatowy w skali kraju.

Cedynia

- Grodzisko w Cedyni z 2 pomnikami (i szansą na skansen archeologiczny)
- Wieża widokowa – pomnik żołnierzy pruskich, XIX w.; czynna cały rok
- Klasztor Cedynia – miejsce do zwiedzania i wypoczynku (hotel +restauracja) a dodatkowo wystawa obrazów XVIII w.
- Rezerwat Bielinek – skala europejska; dobrze widoczny z Odry
- Rezerwat Wrzosowiska Cedyńskie dobrze widziany z rzeki (zwłaszcza gdy kwitnie w sierpniu i wrześniu) jak i pomnik na górze Czcibora (bliżej od Osinowa Dolnego niż samej Cedyni)
- Muzeum regionalne - pierwsze takie na południe od Szczecina!

- Cedyński park krajobrazowy (wrzosowiska cedyńskie, Bielinek, Olszyna)
- Źródlikowa pod Lubichowem Dolnym, dolina Świergotki, jeziora Siegniewskie, Dąbrowa Krzymowska, Olszyny Ostrowskie)
- „Dolina miłości” w Zatonii Dolnej

Współpraca partnerska Gryfina: Niemcy: Gartz, Schwedt, Bersenbruck, Raciechowice

12. Rola obszaru miasta w przyrodniczym systemie powiatu i województwa (czy jest istotna, czy bez większego znaczenia).

Brak danych

13. Struktura funkcjonalno-przestrzenna miasta (w procentach, ile drogi, ile parki, ile tereny przemysłowe, ile mieszkaniowe, ile akwenów wodnych).

Brak danych

14. Struktura użytkowania terenów (prywatne, publiczne), % pokrycia powierzchni planami zagospodarowania przestrzennego w mieście

Parki – 111,985 ha, w tym:

- Park miejski – 6,0262 ha
- Rodzinne ogrody działkowe – 23,966 (obr.4); 31,0510 (obr.2); 8,70 (obr.5); 0,60 (obr.wii) = 64,317 ha
- Tereny zieleni urządzonej i parkowej, ogrody, cmentarz komunalny – 33,886 ha
- Tereny zieleni nie objęte planami (Górka Miłości, plac przy ul. Kolejowej) – 7,756 ha

Parki stanowią 11,111 % powierzchni miasta

Tereny przemysłowe – 33,288 ha, w tym:

- Gryfskand sp. Z o.o. (obr. 1) – 12,382 ha
- Gryfskand sp. Z o.o. (obr. 5) - 1, 9655 ha
- Betoniarnia (obr. 5) – 2,1008 ha
- He-gru sp. Z o. (obr 2) – 0,4745 ha
- Pomorska - 3,424 ha
- Fabryczna I - 5,1459 ha
- Fabryczna II - 1,9 ha
- Laguna - 1,6909 ha
- Plan 1,2,3 - 3,508 ha
- Czechosłowacka - 0,6968 ha

Tereny po - przemysłowe stanowią 3,303 % powierzchni miasta

Drogi - 34,3973 ha, w tym:

- Gminne – 11,3193 ha
- Powiatowe – 13,9757 ha
- Wojewódzkie – 1,3295 ha
- Krajowe – 7,7728 ha

Drogi publiczne stanowią 3,413 % powierzchni miasta

Tereny mieszkaniowe:

- Tereny przeznaczone w miejscowych planach zagospodarowania przestrzennego pod zabudowę mieszkaniową jednorodzinną i wielorodzinną - 212,340 ha
- Tereny zabudowane – nie objęte miejscowymi planami zagospodarowania przestrzennego ~ 66,582

Razem powierzchnia terenu miasta pod zabudowę mieszkaniową wynosi ok. 278,922 ha.

Tereny mieszkaniowe stanowią 27,674 % powierzchni miasta.

Tereny sportu i rekreacji - 34.340 ha. Tereny: boiska przyszkolne, strzelnica, stadion i inne tereny z planu laguna, tereny z planu rybacka, wodna, łączna – 34.340 ha

Tereny sportu i rekreacji stanowią 3,407 % powierzchni miasta

Pokrycia powierzchni planami zagospodarowania przestrzennego wynosi 14. %

- Powierzchnia Gminy – 25.367 ha
- Powierzchnia terenu Gminy objęta miejscowymi planami zagospodarowania przestrzennego – 2.126,7693 ha
- Teren powierzchni Gminy objętej m.p.z.p. stanowi – 8,384 % powierzchni Gminy.
- Powierzchnia miasta Gryfino – 958 ha + 49,9 ha (Wełtyń II) = 1.007,9ha
- Powierzchnia terenu miasta objęta m.p.z.p. – 431,368 ha
- Teren powierzchni miasta objętego m.p.z.p. – 42,798 % powierzchni miasta

VI. Potencjał gospodarczy

1. Rejestracje firm, wyrejestrowania, MSP, jak dotychczas rozwijała się gospodarka w mieście? Które dziedziny działalności rozwijają się dobrze? Które upadają? Jakiego rodzaju działalności są w mieście prowadzone?

Osoby fizyczne prowadzące działalność gospodarczą

	2004	2005	2006	Na tysiąc mieszkańców
Gryfino	2.986	3.009	3.079	98
Goleniów	2.927	3.040	3.150	95

Nowogard	1.961	1.971	2.021	82
Strzegom	1.802	1.750	1.771	65
Zgorzelec	2.725	2.685	2.614	80
Bogatynia	1.337	1.354	1.301	51
Polkowice	1.733	1.679	1.554	60

Powierzchnia targowisk metrach kwadratowych

	2004	2005	2006	Populacja	Na tysiąc mieszkańców
				a	2006
Gryfino	5000	4500	4500	31307	143,7
Goleniów	5250	5250	5250	33289	157,7
Nowogard	4000	4000	4000	24670	162,1
Strzegom	6481	6481	6481	27207	238,2
Zgorzelec	13762	10090	10090	32871	307,0
Bogatynia	12479	12479	12479	25276	493,7
Polkowice	3587	3587	3587	25970	138,1

Ruch budowlany rok 2006

Pozwolenia na budowę budownictwo indywidualne

	2004	2005	2006	Populacja w powiecie	Na tysiąc mieszkańców
Powiat goleniowski	116	149	204	79349	2,57
Powiat gryfiński	92	78	88	83569	1,05
Powiat świdnicki	73	89	138	160764	0,86
Powiat zgorzelecki	49	56	76	69420	0,80
Powiat polkowicki	72	97	121	61373	1,97

Pozwolenia na budowę budownictwo niemieszkalne rok 2006

	2002	2003	2004	Populacja w powiecie	Na tysiąc mieszkańców
Powiat goleniowski	101	90	60	79349	0,76
Powiat gryfiński	47	57	53	83569	0,63
Powiat świdnicki	97	65	95	160764	0,59
Powiat zgorzelecki	59	81	92	69420	0,97
Powiat polkowicki	22	13	27	61373	0,44

2. Rozwój turystyki (baza, oferta turystyczna, najciekawsze produkty turystyczne, liczba turystów s czasie),

	Hotele			Motele			Pensjonaty			Inne obiekty hotelowe		
	2004	2005	2006	2004	2005	2006	2004	2005	2006	2004	2005	2006
	[ob.]	[ob.]	[ob.]	[ob.]	[ob.]	[ob.]	[ob.]	[ob.]	[ob.]	[ob.]	[ob.]	[ob.]
Gryfino	0	0	0	0	0	0	0	0	0	2	1	2
Nowogard	0	0	0	0	0	0	0	0	0	0	1	1
Zgorzelec	2	2	2	0	0	0	0	0	0	1	1	1

Bogatynia	2	2	2	0	0	0	0	0	0	0	0	0
Polkowice	2	2	2	0	0	0	0	0	0	1	1	1

Miejsca noclegowe ogółem

	2004	2005	2006	Populacja	Na tysiąc mieszkańców 2006
Gryfino	303	263	224	31307	7,15
Goleniów	50	50	50	33289	1,50
Nowogard	92	107	68	24670	2,76
Strzegom	188	194	184	27207	6,76
Zgorzelec	360	363	366	32871	11,13
Bogatynia	259	260	295	25276	11,67
Polkowice	239	239	236	25970	9,09

Korzystający z noclegów

	2004	2005	2006	Populacja	Na 100 mieszkańców 2006
Gryfino	8763	8707	9767	31307	31,2
Goleniów	5283	4938	3018	33289	9,1
Nowogard	4039	5232	7349	24670	29,8
Strzegom	7106	8008	7342	27207	27,0
Zgorzelec	41276	42958	39497	32871	120,2
Bogatynia	8314	8555	10041	25276	39,7
Polkowice	15996	17676	11964	25970	46,1

Wynajęte pokoje turystom zagranicznym

	2004	2005	2006	Populacja	Na tysiąc mieszkańców 2006
Gryfino	253	240	402	31307	12,84
Nowogard	0	297	892	24670	36,16
Strzegom	908	764	1001	27207	36,79
Zgorzelec	15272	16372	14572	32871	443,31
Bogatynia	1210	1389	1029	25276	40,71
Polkowice	6921	9078	4897	25970	188,56

3. Struktura produkcji i usług. Kategorie produkcji i usług, produkcja na głowę mieszkańca, eksport, główne produkty, najlepsze (sławne) produkty, główne usługi, tradycje gospodarcze, tradycje rzemieślnicze,

Zatrudnienie w sektorach (liczba osób)

	Sektor rolniczy			Sektor przemysłowy			Sektor usługowy razem		
	2001	2002	2003	2001	2002	2003	2001	2002	2003
Gryfino	166	155	103	3899	3593	3153	4391	3185	2907

Goleniów	266	172	177	4048	4122	3851	3078	3011	2811
Nowogard	171	126	103	1484	1268	1240	2115	1844	1723
Strzegom	202	157	147	3167	3128	3094	1772	1683	1629
Zgorzelec	8	8	2	2434	2039	2032	5188	4982	4769
Bogatynia	19	17	6	9788	9557	9119	2974	2905	2885
Polkowice	30	18	35	14736	14727	15743	4158	3889	4201

Przeciętne miesięczne wynagrodzenie brutto do średniej krajowej w procentach

	2004	2005	2006
Powiat goleniowski	84,3	84,1	84,2
Powiat gryfiński	105,9	103,7	102
Powiat świdnicki	86,6	86,3	86,6
Powiat zgorzelecki	121,7	115,7	115
Powiat polkowicki	97	95,5	97,6

4. Liczba banków i placówek bankowych, fundusze gwarancyjne,

W mieście jest 13 banków i placówek bankowych.

5. Inkubatory przedsiębiorczości, agencje rozwoju, czy analizowane są rynki? Jakież jest wsparcie dla młodych przedsiębiorców? (czy jest, na czym polega, jak jest skuteczne?. Szkolenia, doradztwo.

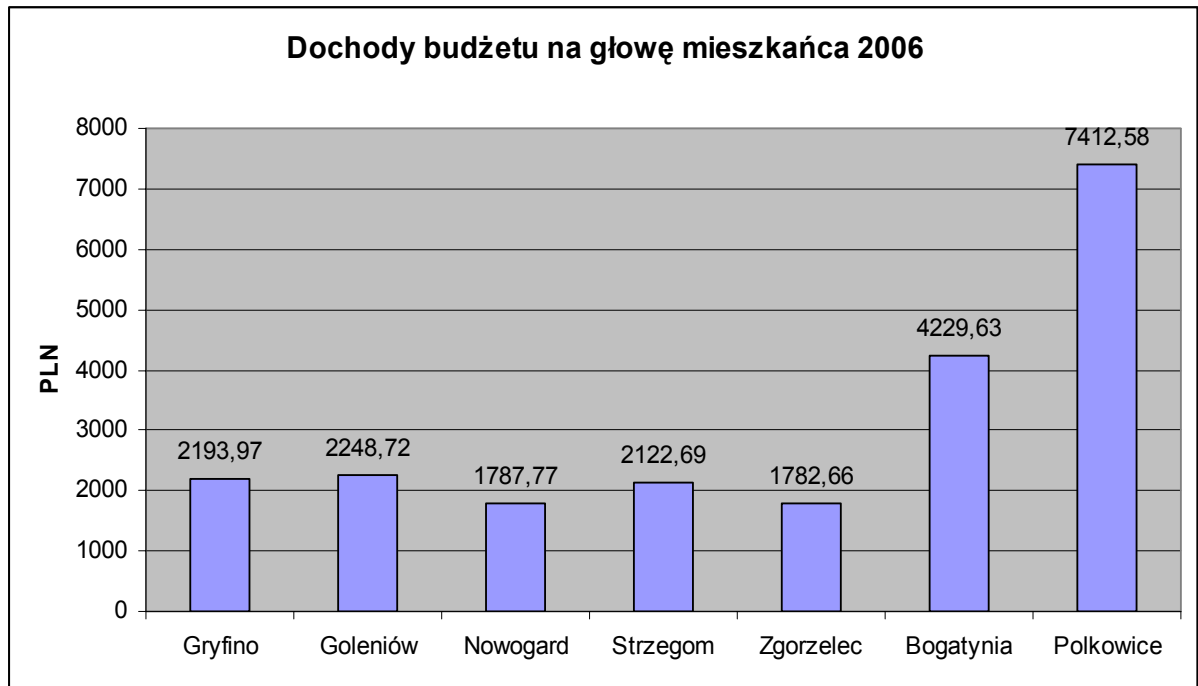
Cech Rzemiosł Różnych i Przedsiębiorców

VI. Kapitał finansowy /inwestycyjny/

1. W ciągu wielolecia: dochody na głowę mieszkańca, dochody własne na głowę mieszkańca, nakłady na inwestycje globalne, nakłady na inwestycje z budżetu,

Dochody budżetu Gminy na głowę (PLN)

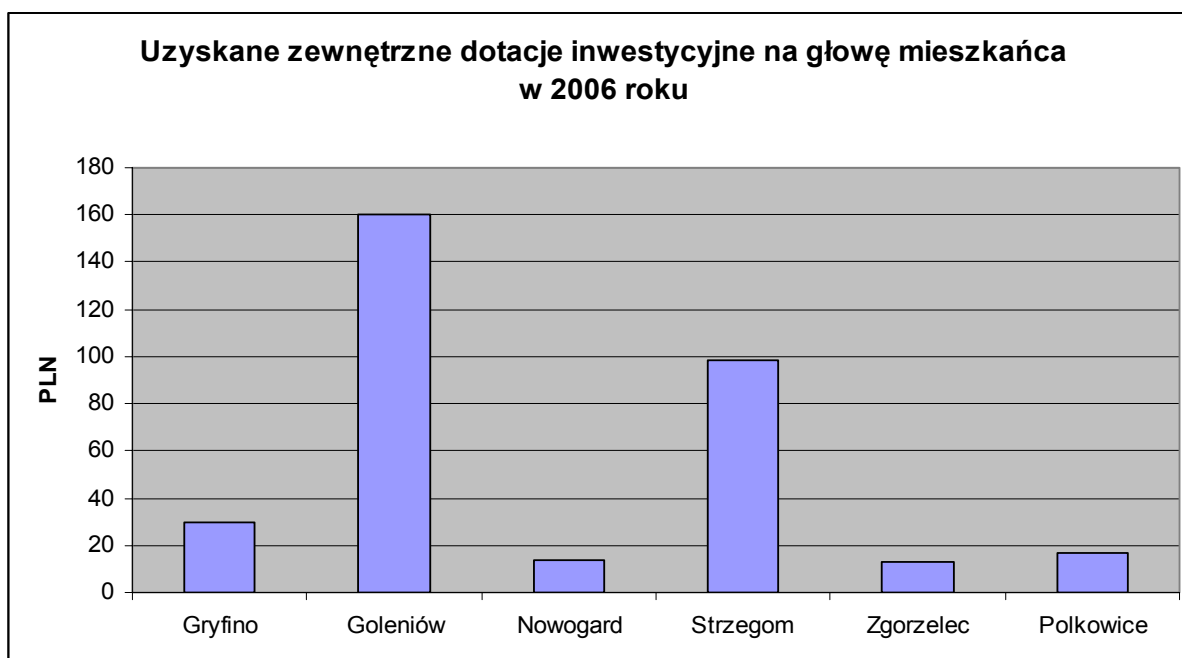
	Ogółem			Dochody własne		
	2004	2005	2006	2004	2005	2006
Gryfino	2605,2	2093,59	2193,97	1539,09	1401,89	1471,54
Goleniów	1505,88	2007,67	2248,72	883,82	1223,26	1313,26
Nowogard	1453,42	1585,08	1787,77	583,02	614,08	682,39
Strzegom	1622,78	1771,66	2122,69	971,15	1034,86	1289,65
Zgorzelec	1382,35	1588,15	1782,66	854,63	988,97	1174,38
Bogatynia	3728,08	3915,11	4229,63	3033,05	3044,82	3410,82
Polkowice	3899,67	4375,17	7412,58	3305	3593,18	6672,38



2. Pozyskiwanie dofinansowania zewnętrznego kwotowe i w stosunku do wydatków inwestycyjnych,

Uzyskane dotacje inwestycyjne w roku 2006

	2006	Populacja	Na głowę mieszkańca
Gryfino	922149,65	31307	29
Goleniów	5342002,02	33289	160
Nowogard	344803,17	24670	14
Strzegom	2687198,73	27207	99
Zgorzelec	435950	32871	13
Polkowice	444373,92	25970	17



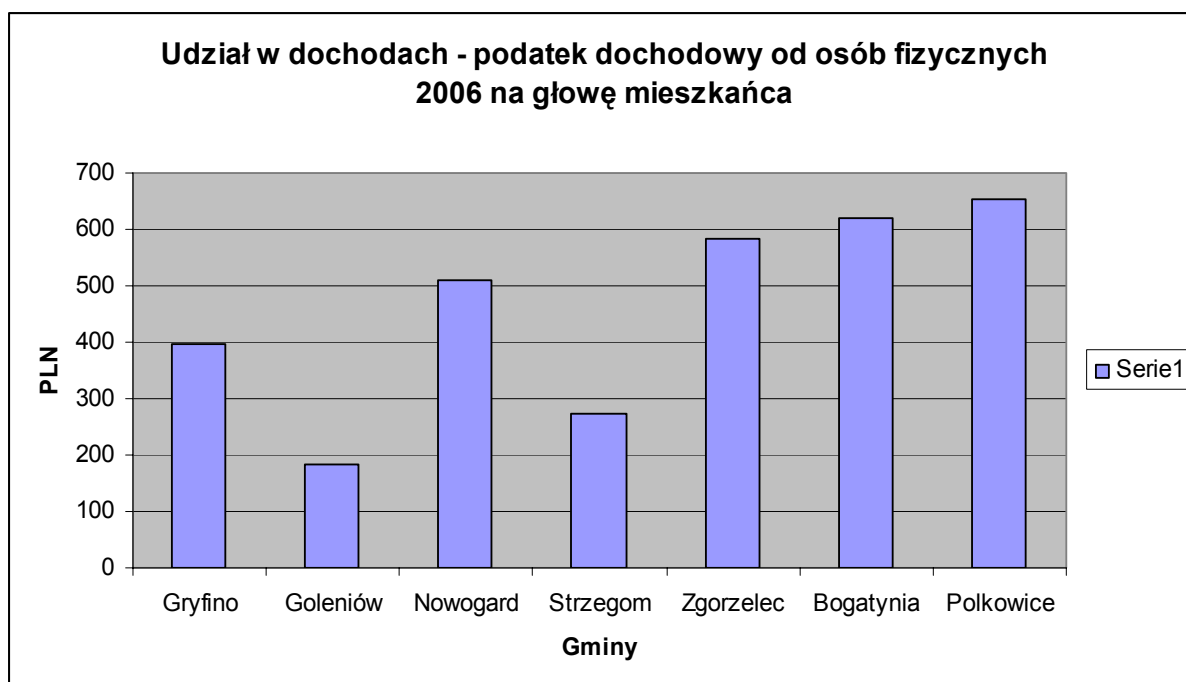
Ponadto w ramach pracy urzędu pozyskano ponad 100.000,00 PLN na dofinansowanie różnego rodzaju imprez sportowych i kulturalnych w ramach małych projektów głównie z funduszu polsko-niemieckiej współpracy młodzieży „Jugendwerk”.

3. PIT i CIT z ostatnich trzech lat.,

Udziały gmin w podatkach stanowiących dochody budżetu państwa

Podatek dochodowy od osób fizycznych

	2004	2005	2006	Populacja w Gminie	Na głowę mieszkańca rok 2006
	[zł]	[zł]	[zł]		
Gryfino	9080041	10605570	12450219	31307	398
Goleniów	4273901	4995305	6080668	33289	183
Nowogard	9080289	10246794	12557514	24670	509
Strzegom	5367955	6691507	7444640	27207	274
Zgorzelec	13656323	15812391	19220628	32871	585
Bogatynia	10538584	12309696	15698499	25276	621
Polkowice	12514627	14230590	16987773	25970	654



**Udziały w podatkach stanowiących dochody budżetu państwa –
Podatek dochodowy od osób prawnych**

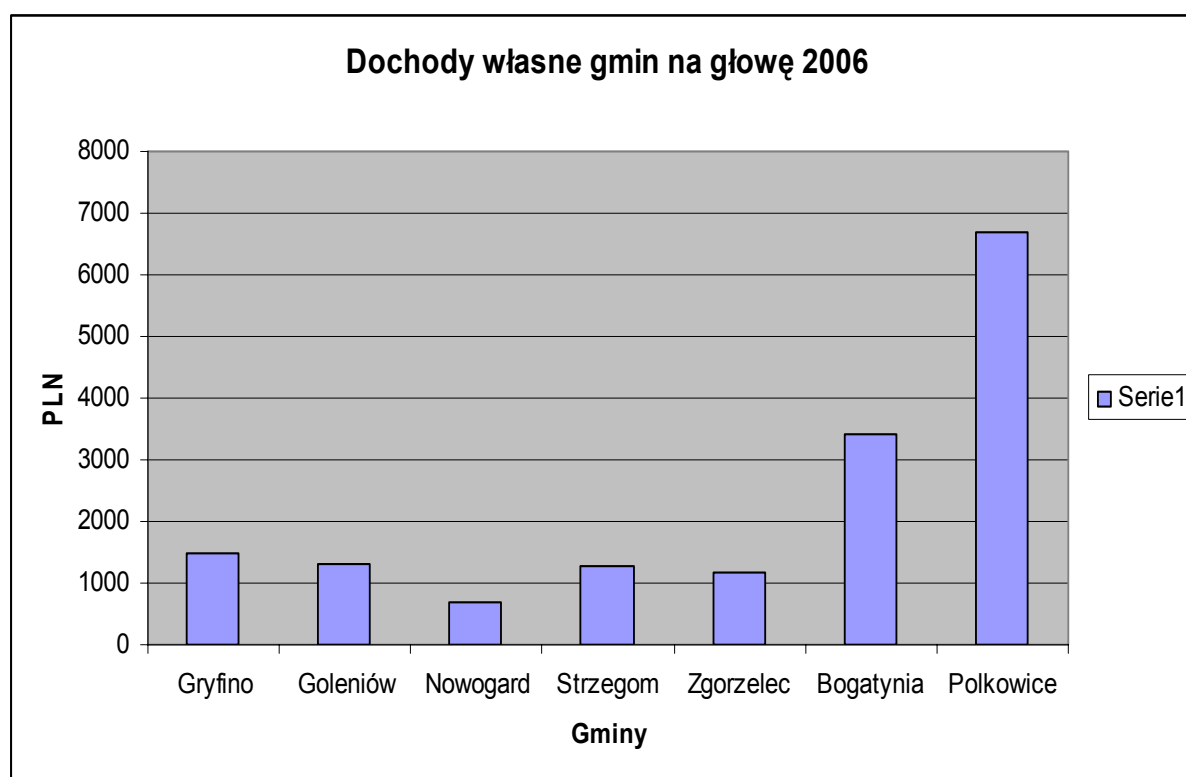
	2004	2005	2006	Populacja w Gminie	Na głowę mieszkańca rok 2006
	[zł]	[zł]	[zł]		
Gryfino	637674	637926	690483,4	31307	22,06
Goleniów	119256	169154	262428	33289	7,88
Nowogard	76259	465171	464617,7	24670	18,83
Strzegom	375843	470811	647742,3	27207	23,81
Zgorzelec	470874	819521	599162,3	32871	18,23
Bogatynia	444308	-205258	2394107	25276	94,72
Polkowice	6416697	16406235	28273642	25970	1088,70



4. Wszystkie kategorie podatku od nieruchomości, ceny działek w atrakcyjnych lokalizacjach, ceny mieszkań w atrakcyjnych lokalizacjach z ostatnich trzech lat,

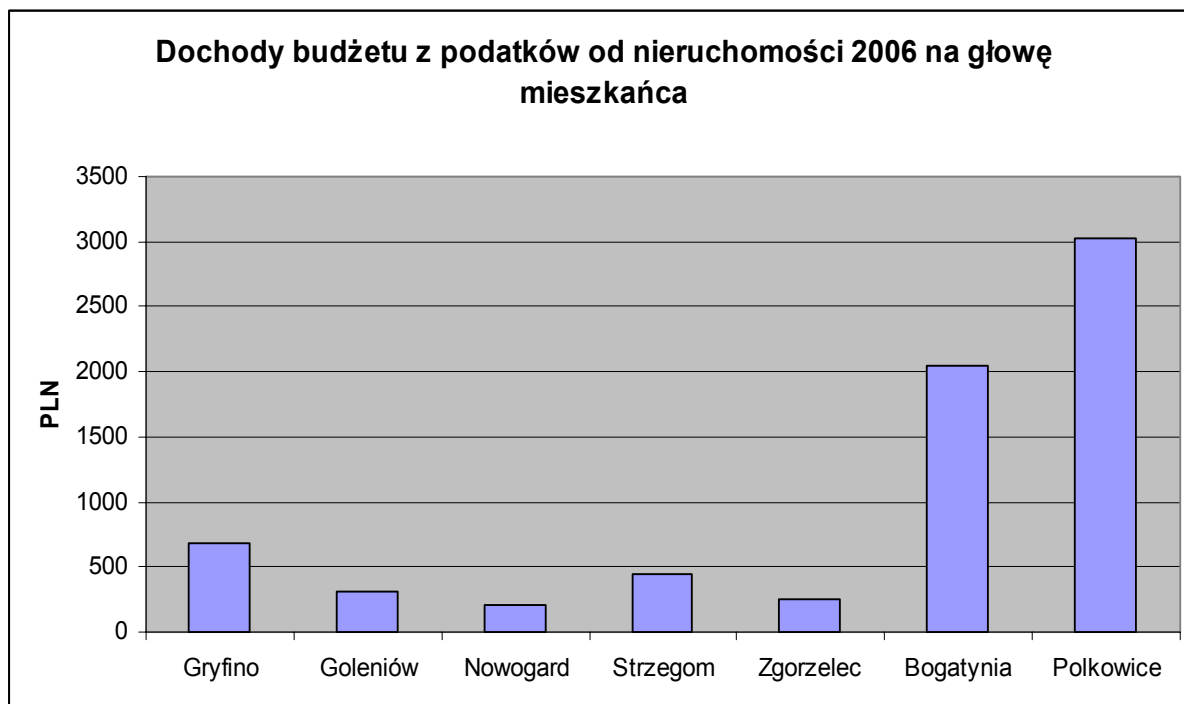
Dochody własne budżetów gmin

	2004	2005	2006	Populacja w Gminie	Na głowę mieszkańca
	[zł]	[zł]	[zł]		
Gryfino	48113620	43832920	46035516,55	31307	1470
Goleniów	28711616	40179072	43517380,26	33289	1307
Nowogard	14205311	15009303	16725259,7	24670	678
Strzegom	26414412	28090195	34807740,27	27207	1279
Zgorzelec	28565918	32761633	38666592,22	32871	1176
Bogatynia	77421643	77332358	85983369,08	25276	3402
Polkowice	85883680	93340103	173708624	25970	6689



Podatek od nieruchomości

	2004	2005	2006	Populacja	Na głowę mieszkańca
Gryfino	20486568	21512420	21426869,91	31307	684
Goleniów	9059898	9741493	10458415,49	33289	314
Nowogard	4731603	4884222	4985354,75	24670	202
Strzegom	10452117	10994155	12212560,28	27207	449
Zgorzelec	7646065	8551448	8345068,03	32871	254
Bogatynia	50768109	50909007	51682527,47	25276	2045
Polkowice	24544109	25835695	78739000,92	25970	3032



5. Wartość inwestycji prywatnych na terytorium Gminy z ostatnich trzech lat.,

Samochody osobowe

	2002	Populacja	Na 100 mieszkańców 2002
Powiat goleniowski	21413	79349	27
Powiat gryfiński	22405	83569	27
Powiat świdnicki	43734	160764	27
Powiat zgorzelecki	23932	69420	34
Powiat polkowicki	13690	61373	22

Brak danych

6. Struktura źródeł dochodów Gminy z ostatnich trzech lat.

Brak danych

VII. Poziom nauki, techniki, kultury

1. Innowacyjność technologiczna, patenty, wynalazki,

Brak danych

2. Osiągnięcia, nagrody, sukcesy,

Gala laureatów – raz w roku

3. Jaka jest jakość, dostępność i konsumpcja dóbr kultury?

Brak danych

4. Liczba imprez kulturalnych, uczestnictwo mieszkańców i gości,

Imprezy

	2003	2005	Populacja	Na tysiąc mieszkańców 2005
Gryfino	230	362	31307	11,6
Goleniów	38	51	33289	1,5
Nowogard	212	221	24670	9,0
Strzegom	517	541	27207	19,9
Zgorzelec	438	397	32871	12,1
Bogatynia	347	434	25276	17,2
Polkowice	158	93	25970	3,6

Uczestniczą mieszkańcy miasta i Gminy Gryfino jak i mieszkańcy miejscowości ościennych i goście z zagranicy – w tym 3 największe imprezy o zasięgu ponadlokalnym:

- „Dni Gryfina”
- Teatralne spotkania „Na moście”
- „Międzynarodowy festiwal mini piłki nożnej”

Uczestnicy imprez

	2003	2005	Populacja	Na tysiąc mieszkańców 2005
Gryfino	6605	37559	31307	1200
Goleniów	46000	44900	33289	1349
Nowogard	54293	64925	24670	2632
Strzegom	110700	111460	27207	4097
Zgorzelec	90350	85890	32871	2613
Bogatynia	50521	56378	25276	2230
Polkowice	61240	11180	25970	430

5. Wymiar imprez – lokalny, regionalny, krajowy, światowy, festiwale,

Wymiar imprez zarówno lokalny jak i krajowy.

6. Artyści, grupy artystyczne (przeszłość i współczesność).

- „Res musica”,
- „Teatr Uhuru”,
- „Chór Sorridere”,
- Orkiestra dęta zespołu elektrowni „Dolna Odra”,
- „Ad hoc”,
- Chór „Amabile”,
- Kapela „Gryfinki”,
- Klub literacki „Okno”

7. Placówki kulturalne, jednostki kultury, ich zasoby materialne, kultura fizyczna,

Instytucje kultury i inne placówki kultury

	2003	2005	Populacja	Na 10 000 mieszkańców 2005
Gryfino	11	14	31307	4,47
Goleniów	1	1	33289	0,30
Nowogard	1	1	24670	0,41
Strzegom	17	18	27207	6,62
Zgorzelec	2	2	32871	0,61
Bogatynia	2	2	25276	0,79
Polkowice	5	5	25970	1,93

- „Gryfiński Dom Kultury
- Kino „Gryf” przy GDK-u
- Uczniowskie kluby sportowe: „Energetyk Junior”, „Biały Pion”, „Merlin”, „Kamikaze”, „Aikido-taiso”
- Ludowe kluby sportowe: „Piaś”, „Grot”, „Odrzanka”
- Międzyszkolny klub sportowy „Hermes”
- Kluby sportowe „Energetyk”, „Delf”, „Gryfiński klub karate”, KSS LOK „Regalica”
- Stowarzyszenie kultury fizycznej „Gryf”

Gryfiński Dom Kultury

Bibliotek Publiczna

Artyści, grupy artystyczne (wybór)

Janusz Janiszewski - instruktor ds. Teatralnych.

Aktor, reżyser, scenarzysta, pedagog, twórca teatru Uhuru, dziennikarz, animator kultury. Reżyser i autor własnych przedstawień, twórca teatru Uhuru, który stał się znany w Polsce osiągając sukcesy na wielu festiwalach teatru offowego w kraju. Ponadto jako animator życia kulturalnego i inicjator wielu przedsięwzięć w tej dziedzinie powołał do życia między innymi

klub literacki, pismo literacko-kulturalne, ogólnopolski festiwal teatralny na moście oraz festiwal intymnych form artystycznych w Gryfinie. Międzynarodowa współpraca z ośrodkami teatralnymi w Niemczech (Trebnitz, Schwedt), Francji (Lyon) Luksemburgu.

Warsztaty międzynarodowe:

- Vanseeforum w Berlinie (Niemcy) – warsztaty teatralne polsko-niemiecko-francuskie.
- Luxemburg – międzynarodowy workcamp teatralny.
- Schloss Trebnitz (Niemcy) i Lyon (Francja) – warsztaty polsko-niemiecko-francuskie.
- Schwedt (Niemcy) warsztaty dla grup teatralnych w ramach festiwalu „Schultheaterfest”.
- Schloss Trebnitz Bildungs und Begegnungszentrum e.v. – warsztaty polsko-niemieckie w ramach projektów wymiany młodzieży.

Dorota Krutelewicz – Sobieralska – instruktor ds. teatralnych.

Pani Dorota Krutelewicz-Sobieralska jest pracownikiem gryfińskiego domu kultury zatrudnionym na stanowisku instruktora ds. teatru. Przed 25 laty utworzyła i do dziś prowadzi dziecięcą pracownię teatru i recytacji. Przez te wszystkie lata dała się poznać jako niestrudzona animatorka i organizatorka działań i imprez artystycznych poszerzających wiedzę, rozbudzających postawy twórcze i aspiracje kulturalne mieszkańców naszego miasta i gminy. Osiąga bardzo dobre wyniki w pracy dydaktycznej.

Udoskonalając stale swój warsztat pedagogiczny i artystyczny stała się cenioną specjalistką wychowania przez sztukę. Dbą o swój warsztat pracy i systematycznie go wzbogaca, wdraża z sukcesem własne projekty scenografii, opracowuje scenariusze koncertów, przeglądów recytatorskich i teatralnych. Prowadzone przez nią zespoły odnoszą spektakularne sukcesy artystyczne na szczeblu wojewódzkim i ogólnopolskim – promując tym samym miasto i Gminę Gryfino.

Teatr „Tespisek” zdobył miano najlepszego zespołu teatralnego w kraju i przywiózł do Gryfina „Złotą maskę” – główną nagrodę ogólnopolskiego konkursu teatrów szkolnych w Poznaniu – XII ogólnopolskie forum teatrów szkolnych. Pani Dorota Krutelewicz - Sobieralska, zajmując się od lat krzewieniem kultury żywego słowa przyczynia się do rozwoju wrażliwości moralno-społecznej i estetycznej oraz kształcenia literackiego dzieci i młodzieży, a pracujący pod jej kierunkiem recytatorzy należą do najlepszych w województwie i kraju.

Jest wielokrotną laureatką wielu nagród na różnego rodzaju festiwalach i przeglądach. Za swoje osiągnięcia, rokrocznie nominowana jest do nagrody Burmistrza Miasta i Gminy Gryfino. Osiągnięcia wychowawcze, oryginalny dorobek artystyczny, niezliczona ilość nagród i wyróżnień zdobytych na konkursach i festiwalach, pozwalają twierdzić, że prowadzona przez Panią Dorotę pracownia jest miejscem skutecznego oddziaływania na rozwój niczym nieskrępowanej wyobraźni dziecka w tych wszystkich dziedzinach, które składają się na sztukę teatru.

Tadeusz Wasilewski – starszy instruktor świetlicy wiejskiej w Daleszewie – filia Gryfińskiego Domu Kultury

Pan Tadeusz Wasielewski od 3 lat pracuje w świetlicy wiejskiej w Daleszewie – filii Gryfińskiego Domu Kultury. Jest współzałożycielem koła gospodyń wiejskich i stowarzyszenia seniorów „radość”. Dzięki panu Tadeuszowi Wasilewskiemu w Daleszewie powstał zespół tańca country Arkan. Tak dużą grupę społeczną zmobilizował do współpracy ze stowarzyszeniem w Petershagen w Niemczech. Współpraca od trzech lat rozwija się znakomicie. Obie grupy organizują wspólne wieczorki wigilijne a także uczestniczą w wielu innych przedsięwzięciach kulturalnych na terenie swoich miejscowości. Oprócz współpracy integracyjnej dorosłych pan Tadeusz Wasielewski organizuje również spotkania grup młodzieżowych i dziecięcych poprzez wspólne występy grup z obu stron granicy.

Tadeusz jest wieloletnim animatorem kultury i muzykiem. W listopadzie 2005r. wydał drugą płytę z muzyką instrumentalną. Od wydania pierwszej "Impresje" minęły dwa lata. Wówczas Tadeusz Wasielewski zaprosił do współpracy Parama Arabaczjana z Armenii ze swoim narodowym instrumentem duduk. Do współpracy nad kolejną płytą "Impresje II" zaproszeni zostali muzycy z Peru: Jorge Louis Igreda - Lión, grający na fletni pana, flecie indiańskim i quenacho, oraz Louis Enrique Maslucán Castro grający na charango, fletni pana i gitarze.

19 listopada 2005 roku Tadek Wasielewski wziął udział w programie "Chwila kultury" realizowanym przez szczeciński oddział Telewizji Polskiej - TVP 3, do udziału, w którym zapraszani są ludzie kultury i sztuki oraz artyści. *"Zaproszenie do programu przyjąłem zadowolonym, tym bardziej, że zbiegło się ono z promocją mojego krążka"* - mówił artysta.

Dotychczasowe osiągnięcia Tadeusza Wasilewskiego:

1998 r. - Wyróżnienie ministra kultury i sztuki - za całokształt pracy twórczej i zawodowej

1999 r. - Debiut solowy podczas "Dni Gryfina".

2000 r. - Występy podczas międzynarodowych targów muzycznych w Berlinie

2000 r. - Finalista i krajowego konkursu promocji artystycznych "Artes" w Łodzi w kategorii: instrumentalista

2002 r. - Gościnne występy z niemieckim zespołem "Country Ladies & co e.v."

2003 r. - Pierwsza debiutancka płyta "Impresje" - nagrana przy współpracy z Aramem Arabaczjanem z Armenii

2005 r. - Płyta "Impresje " - nagrana przy współpracy z muzykami z Peru

2006 r. - Statuetka bociana - wyróżnienie starosty gryfińskiego na promocję powiatu w 2005 roku - w kategorii twórca roku

Grupy artystyczne Gryfińskiego Domu Kultury

Teatr tańca współczesnego Vogue działa w GDK od września 1991 r. Taniec jest wyrazem szczęścia i radości, ale także ukazuje uczucia depresyjne, przykre obawy i strach. W tańcu odzwierciedla się poczucie własnego "ja", poczucie tożsamości, którego poszukuje każdy z nas. Do ruchu amatorskiego przychodzą ludzie bez wcześniejszego przygotowania tanecznego, więc w pierwszej fazie pracy równolegle odbywa się szkolenie i praca nad programem artystycznym.

W pierwszych latach swojej działalności trzon stanowili ludzie, którzy wcześniej mieli do czynienia ze współczesną techniką tańca. Rozpoczynali naukę tańca w wieku 16 lat. W miarę rozwoju tancerzy powstały kolejne pojedyncze choreografie prezentowane w miejscu

działalności. Dzięki temu pozyskali publiczność, która do dziś tłumnie przychodzi na rokrocznie organizowany przez członków zespołu "Wieczór tańca współczesnego". Oprócz pracy w zespole tancerze uczestniczą systematycznie w coraz liczniej organizowanych w Polsce warsztatach obserwując prace innych zespołów.

Studio tańca współczesnego "Vogue" prezentowało się na wielu spotkaniach tanecznych w całej Polsce m. in. podczas międzynarodowych prezentacji współczesnych form tanecznych w Kaliszu, ogólnopolskich prezentacji form tanecznych Explosions w Gdańsku, a także w Lublinie i Świdwinie. Rokrocznie występuje na szczecińskich spotkaniach tanecznych organizowanych przez Zamek Książąt Pomorskich.

Członkowie zespołu ściśle współpracują z niemieckim stowarzyszeniem Historienwerkstatt "Toller Markgraf" w Schwedt. Ich wspólne choreografie były wielokrotnie przedstawiane po obu stronach granicy. Ponadto, zespół brał udział w polsko-niemieckim festiwalu młodzieży euroregionu Pomerania w Lőcknikz. Studio tańca współczesnego "Vogue" jest niewątpliwie jedną z najciekawszych wizytówek Gryfińskiego Domu Kultury.

Pracownia plastyczna „Deseń”

Pracownia plastyczna Deseń powstała w Gryfińskim Domu Kultury w 1991 r. Prowadzą ją panie: Elżbieta Narzekalak i Małgorzata Poźniak. Obecnie skupia dzieci w wieku od 6 do 14 lat. Panie instruktorki starają się nauczyć swoich wychowanków wielu technik plastycznych, między innymi takich, jak: batik - technika malowania gorącym woskiem poszczególnych partii płótna, które uprzednio zafarbowano farbami do tkanin; witraż - malowanie na szkle farbami dającymi złudzenie witrażu; tkactwo - tkanie na ramach imitujących krosna; ceramika - z powodu braku pieca do wypalania ceramiki, na zajęciach zastępuje się glinę ceramiczną, masą tzw. Das pronto, która po kilku godzinach twardnieje do konsystencji gliny; malowanie na jedwabiu - malowanie na jedwabnej tkaninie przy pomocy specjalnych farb.

Członkowie pracowni wraz ze swoimi instruktorkami przygotowują rokrocznie wiele prac na różne konkursy plastyczne. Są oni wielokrotnymi laureatami wojewódzkich przeglądów prac plastycznych w Szczecinie, konkursów ogólnopolskich w łodzi i Kołobrzegu, a także konkurów międzynarodowych w Niemczech i Finlandii.

W ramach współpracy Domu Kultury z Kindervereinigung w Schwedt organizowane są wiosenne i jesienne niemiecko - polskie warsztaty plastyczne. Wymiana ta polega nie tylko na zdobywaniu umiejętności w poznawaniu nowych technik plastycznych, ale także na zwiedzaniu miasta i okolic sąsiadów oraz na nauce języka.

Od kilku lat pracownia współpracuje z warsztatami terapii zajęciowej w Gryfinie oraz terapeutami zatrudnionymi w domu pomocy społecznej w nowym Czarnowie. Dla naszych wychowanków nie są zaskoczeniem dzieci upośledzone, z którymi pracują przy jednym stole.

Pracownia plastyczna „Jedwab”

Pracownia powstała w 2001 r. Należy do niej kilkanaście pań, które spotykają się raz lub dwa razy w tygodniu. Przekrój wieku jest różny - od 20 do 50 lat. Panie tworzące tę grupę wiedzą, że do sztuki prowadzi długa i żmudna praca nad rozwijaniem umiejętności. Jednak z

wielkim zapalem uczą się nowych technik plastycznych, takich jak: malowanie na jedwabiu, malowanie techniką witrażu, batik oraz wykonywanie witrażu metodą tradycyjną. Panie spotykają się w pracowni, aby realizować zamierzenia twórcze. Ale nie tylko to jest dla nich motywacją uczestnictwa w pracowni, przychodzą tu również ze względów towarzyskich. Tu w spokoju mogą zrekompenzować poczucie samotności i bezczynności, a także odczuć potrzebę społecznego działania.

Dla niektórych z nich powodem uczestnictwa w pracowni jest chęć urzeczywistnienia odczuwanych uzdolnień i zainteresowań. Biorą również udział w konkursach plastycznych organizowanych dla dorosłych m. In. Konkurs na wielkanocny stroik i pisanekę w Świnoujściu. W planach jest zorganizowanie malarskich warsztatów plenerowych, kilku wycieczek na wystawy oraz spotkań z kołami plastycznymi dla dorosłych z innych miejscowości.

Kapela ludowa „Bartkowiacy”

Kapela ludowa "Bartkowiacy" powstała we wrześniu 1986 r. Motorem napędowym do powstania zespołu były: Janina Kryczak i Zofia Mielnik. To one wciągnęły kobiety z Bartkowa do śpiewania. Pierwszy występ był już na dożynkach gminnych w Wełtyniu i tak się zaczęło. Kiedy w grudniu Edward Mojsak objął rolę instruktora, kapela zaczęła pracę nad repertuarem. Edward Mojsak zaczął uczyć gry na cymbałach "wileńskich" i innych instrumentach ludowych.

Od 1996 r. instruktorem kapeli został Ryszard Flak. Kapela gra i śpiewa melodie różnych regionów Polski: Rzeszów, Kraków, Lublin, Wielkopolska, Kaszuby, Ziemia Kielecka, melodie tworzone na ziemi gryfińskiej, ponieważ dzięki ludziom, którzy zakochali się w muzyce ludowej.

Kapela istnieje już 18 lat. Trzon zespołu stanowi ród rodziny Kadłubków, wywodzący się ze wsi Bartkowo. Kapela ciągle się rozwija, wprowadza nowe instrumenty i melodie do swego repertuaru, ponieważ aby osiągnąć sukces trzeba iść do przodu.

Oto niektóre z nagród kapeli:

- 1996r. I miejsce na wojewódzkim przeglądzie ara w Lipianach
- 1997r. I miejsce na ogólnopolskim festiwalu muzyki współczesnej w Wolinie
- 1998r. I miejsce na ogólnopolskim turnieju instrumentalistów ludowych w Gryfinie
- 2000r. I nagroda burmistrza miasta Lipiany
- 2003r. I miejsce na ogólnopolskim festiwalu folkloru "Lato nad Świnną"

Kapela rocznie daje ok. 30 koncertów rocznie w kraju i za granicą.

Kapela ludowa „Borzymianka”

W odległości 10 km na południe od Gryfina leży niewielka wieś Borzym. W marcu 1976 r. w Borzymiu powstał kabaret "Pod kogutem". Tworzyły go panie: Adela Szczęsna, Stefania Karnia, Genowefa Gusiuk, Dorotka Lehman, Stanisława Nowak, Genowefa Kwiatkowska, Maria Lewandowska, Bożena Marciniak i Teresa Kaźmierczak. Rozśpiewana grupa występowała na dożynkach i zainteresował się nią pan Edwarda Mojsak - nauczyciel muzyki z Gryfina, z inicjatywy którego zespół przyjął nazwę "Borzymianki".

W okresie dwóch lat kolejnymi instruktorami byli: Józefa Dachowska i Józef Pieróg. Od sierpnia 1988 r. Instruktorem zespołu "Borzymianki" zostaje Zygmunt Rosiński - instruktor GDK - nauczyciel muzyki z Bielic.

Początki działalności "Borzymianek" nie były łatwe. Brak instrumentów, próby odbywały się w prywatnych domach pani Doroty Lehmann, Jadwigi Ościak, później w budynku szkoły podstawowej w Borzymiu a na końcu w świetlicy wiejskiej w Borzymiu. Współpraca Zygmunta Rosińskiego z Panem Edwardem Mojsakiem zaowocowała zakupem w 1993 r. cymbałów zachodniopomorskich, bębna i harmonii guzikowej oraz utworzeniem kapeli ludowej mała Borzymianka. Dzięki powstałej grupie instrumentalnej powstała pod nową nazwą Kapela Ludowa Borzymianka.

Skład osobowy na przestrzeni lat ulegał i ulega ciągłym zmianom. Jedni zakochiwali się w folklorze z wzajemnością, inni przestawali pałać miłością do niego po kilku latach czy kilku miesiącach pracy. Każdy członek kapeli realizował w międzyczasie swoje plany życiowe: wielu zmieniło miejsce zamieszkania, dzieci wyjeżdżały do miast uczyć się inni zakładali z dala od Borzymia swoje nowe rodziny.

Jednakże główny trzon kapeli ludowej Borzymianka istnieje do dziś. W latach 1976 - 2003 w życiu zespołu brało czynny udział 72 osoby z Borzymia i Bielic. Kapela ludowa Borzymianka od 15 sierpnia 1996 roku występuje w strojach pyrzyckich - zakupionych przez GDK i UMiG w Gryfinie.

W ciągu 28 letniej pracy kapela dorobiła się bogatego repertuaru. Zespół gra i śpiewa pieśni wywodzące się z Wileńszczyzny, a ponadto w dorobku ma polskie pieśni popularne i ludowe oraz liczne melodie z różnych krajów. W ciągu 28 lat istnienia zespół ludowy "Borzymianka" dał szereg występów i koncertów okolicznościowych, reprezentował region gryfiński w różnego rodzaju przeglądach, festiwalach i turniejach propagujących i rozpowszechniających muzykę ludową. Zespół ten otrzymał wiele nagród i wyróżnień zarówno na szczeblu rejonowym, wojewódzkim jak i ogólnopolskim.

W 1996 r. cymbalistki: Nina Kardynalczyk, Kamila Lewandowska, Katarzyna Taborowska i Marysia Marciniak w dniach 9, 10, i 11 lutego 1996 r. wyjechały do Warszawy, by wystąpić na żywo w programie I TVP "Swojskie klimaty" Jana Pospieszalskiego. Spisały się bardzo dobrze - rewelacyjnie.

Poza występami publicznymi zespół dokonał wielu nagrań radiowych. Występy kapeli ludowej Borzymianka wielokrotnie pokazywała Telewizja Polska - program regionalny telewizji Szczecin. Kapelę można było obejrzeć przy różnych okazjach we fragmentach kroniki Pomorza Zachodniego. Realizując program w dniu 20 sierpnia 1996 r. Redaktor

telewizji Szczecin (kanał 7) Jan Sylwestrzak zauważył, że "... W kapeli ludowej Borzymianka dominują ludzie młodzi w wieku do 18 lat. To cieszy..."

Dla wielu dzieci ze wsi kontakt z ludowym zespołem jest "kluczem do świata". Dzięki wyjazdom zespołu za granicę wyrobiono paszporty. Młodzież uczy się pewnej dyscypliny, odpowiedzialności za efekty pracy i powierzony instrument, strój,... Członkowie kapeli ludowej Borzymianka zaczęli poznawać świat i jego otoczenie dzięki wyjazdom na koncerty i występy oraz wyjazdom w nagrodę za dobrą pracę do Karpacza, Zakopanego czy też do Warszawy. W zespole działa młodzież z różnych środowisk i w różnym wieku.

„... Należy dążyć do tego, aby w zespołach folklorystycznych uczestniczyło jak najwięcej młodzieży, co "Borzymiance" jak do tej pory się udaje ..." napisała w swej pracy magisterskiej mieszkanka Gryfina Joanna Molska pisząca pracę w WSP w Słupsku w 1999 roku. W styczniu 2004 roku rozpoczęła pisanie swej pracy na temat twórczości ludowej naszego regionu i działalności Kapeli Ludowej Borzymianka pani Agnieszka Nijaka w Hamburgu (Niemcy).

Reprezentująca Gryfiński Dom Kultury Kapela Ludowa Borzymianka wielokrotnie była nagradzana:

- 2003 r. Lipiany XVIII wojewódzki przegląd - nagroda dyrektora BS w Lipianach;
- 2002 r. Lipiany xvii wojewódzki przegląd - nagroda starosty pyrzyckiego;
- 2002 r. Kamień Pomorski VI festiwal współczesnej kultury ludowej - ii miejsce;
- 2002 r. Kamień Pomorski VI festiwal współczesnej kultury ludowej - Szymon Czechowski - i nagroda indywidualnie ufundowana przez I program Polskiego Radia Warszawa - program rolny;
- 2001 r. Lipiany XVI wojewódzki przegląd - nagroda burmistrza Lipian;
- 1999 r. Lipiany XIV wojewódzki przegląd zespołów folklorystycznych - nagroda starosty pyrzyckiego.

Współpraca Gryfińskiego Domu Kultury

Z innymi placówkami kulturalnymi

Teatr Kana – instytucja kultury- teatr ze szczecina, współpraca GDK trwa już od 1991 r. Współtworzenie wspólnych projektów kulturalnych /ze strony GDK studio tańca Vogue, oraz teatr „6 i pół” oraz teatr „Oczy ku niebu”. Zamek Książąt Pomorskich w Szczecinie - organizacja przeglądów rejonowych i wojewódzkich amatorskiego ruchu artystycznego

Domy kultury w Chojnie, Pyrzycach, Barlinku, Maszewie, Goleniowie, Nowogardzie - stała współpraca Gryfińskiego Domu Kultury z ośrodkami na płaszczyźnie kulturalnej, wymiana amatorskich zespołów artystycznych na różnych przedsięwzięciach kulturalnych organizowanych w poszczególnych miastach.

Współtworzenie i realizacja programów

Ínskie Lato Filmowe to jedna z najstarszych cyklicznych imprez filmowych w Polsce, propagująca filmy o wysokich wartościach artystycznych. Impreza koncentruje się szczególnie na kinematografii Europy Wschodniej oraz zjawiskach, które dotyczą tematyki odrębności kulturowej w kinie światowym. Dużo miejsca zajmują obrazy komentujące w

odważny sposób zmiany zachodzące we współczesnym świecie. Festiwal promuje również kino młodych twórców, zwracając uwagę na etiudy ze szkół filmowych oraz twórczość niezależną. Pierwsze Ińskie Lato Filmowe odbyło się w pierwszej połowie sierpnia 1973 roku. Inicjatorami tego wydarzenia byli Bohdan Kowalski - ówczesny powiatowy kierownik wydziału kultury, Donald Paszkiewicz - aktywny działacz DKF "Kontrasty" w Szczecinie, oraz Kazimierz Dec - pracownik gminnego ośrodka kultury w Ińsku.

Pierwsza edycja festiwalu miała profil komediowy. Rok później impreza rozbudowana została o seanse studyjne. Podczas pierwszych edycji można było oglądać filmy Viscontiego, Saury, Bergmana, i innych czołowych europejskich wizjonerów kina. Stałe miejsce w programie ińskiego lata filmowego od lat zajmują pokazy najnowszych filmów polskich połączone ze spotkaniami z twórcami. Gośćmi uroczego Ińska byli m.in. Agnieszka Holland, Jerzy Kawalerowicz, Piotr Szulkin, Jan Jakub Kolski, Jan Kidawa-Błoński, Grzegorz Królikiewicz, Robert Gliński, Maciej Drygas, Jerzy Hoffman, Krzysztof Zanussi..

Od XXXI edycji festiwal jest organizowany przy znaczącym udziale internetowego serwisu filmowego stopklatka. Gryfiński Dom Kultury od dwóch lat pomaga podczas ińskiego lata filmowego w nagłośnieniu koncertów muzycznych.

Współpraca teatralna:

- Schloss Trebnitz Bildungs und Begegnungszentrum e.v.
- Vanseeforum w Berlinie
- Teatr Asphodeles z Lyonu

Warsztaty międzynarodowe:

- Vanseeforum w Berlinie (Niemcy) – warsztaty teatralne polsko-niemiecko-francuskie.
- Luxemburg – międzynarodowy workcamp teatralny.
- Schloss Trebnitz (Niemcy) i Lyon (Francja) – warsztaty polsko-niemiecko-francuskie.
- Schwedt (Niemcy) warsztaty dla grup teatralnych w ramach festiwalu „Schultheaterfest”.
- Schloss Trebnitz Bildungs und Begegnungszentrum e.v. – warsztaty polsko-niemieckie w ramach projektów wymiany młodzieży.

„Szachy w pałacyku”

Współtworzenie i realizacja wspólnych przedsięwzięć szachowych w ramach polsko-niemieckiej wymiany młodzieży.

Międzynarodowe spotkania szachowe:

- Szachy to „królewska gra”, która jest sposobem pracy z dziećmi. Kształtuje umiejętności służące zdobywaniu wiedzy, nawiązywanie poprawnych kontaktów z otoczeniem oraz wzajemnej tolerancji.
- Szczególną rolę w tym względzie stanowi wymiana młodzieży w ramach polsko-niemieckiej współpracy młodzieży. Bez wątpienia, to właśnie kontakty młodych ludzi tworzyć będą przyszłe stosunki między państwami. Współpraca młodzieży oprócz oczywistych korzyści dla uczestników, jak chociażby poznanie kultury i języka kraju

sąsiada jest inwestycją długoterminową, której pozytywne skutki kształtować będą przyszłą pozycję w środowisku międzynarodowym.

Gryfino – Angermunde

Gryfino - Schwedt

Baza sportowo - rekreacyjna i noclegowa w Ośrodku Sportu i Rekreacji w Gryfinie przy ul. Sportowej.

Stadion sportowy.

Obiekt składa się z boiska piłkarskiego pełnowymiarowego o nawierzchni naturalnej/trawiastej/ z czterotorową bieżnią lekkoatletyczną wokół boiska oraz sześciotorową na odcinku prostym do uprawiania biegów na krótkich dystansach. Wokół murawy usytuowane są również inne urządzenia do sportów lekkoatletycznych /rzut kulą, rzut oszczepem, skok w dal, skok wzwyż/.

Stadion okolony jest trybunami dla kibiców o łącznej pojemności 800 miejsc siedzących. Obiekt w okresie eksploatacji był częściowo modernizowany w niewielkim zakresie. Z tego powodu posiada wiele mankamentów i wymaga kompleksowej modernizacji i przebudowy. Stadion nie posiada zewnętrznego ogrodzenia, co dyskwalifikuje go pod względem bezpieczeństwa. Ogrodzenie samej płyty boiska mocno skorodowane, część tego ogrodzenia wykonana w formie balustrady, co również nie spełnia wymogów bezpieczeństwa. Obrzeża trawnikowe okalające bieżnię lekkoatletyczną mocno zniszczone. Liczne ubytki całych elementów. Nawierzchnia bieżni z licznymi ubytkami. Ciągi piesze wokół stadionu nieutwardzone. Przy obiekcie usytuowany jest budynek administracyjno-socjalny, w którym zlokalizowane są biura KS "Energetyk" i szatnie z natryskami dla zawodników.

Korty tenisowe.

Obiekty znajdują się w dwóch różnych miejscach i ze względu na czas budowy, można je podzielić na "stare" zlokalizowane w sąsiedztwie stadionu sportowego. Obiekt składa się z czterech kortów i posiada prowizoryczne zaplecze administracyjno-socjalne, wymaga remontu w zakresie odwodnienia jak i budowy zaplecza socjalnego.

Drugi z obiektów jako "nowy" składa się z czterech kortów tenisowych, kortu centralnego z trybunami o pojemności 1534 miejsc siedzących i dwóch kortów ze ścianą treningową. Nawierzchnia kortu centralnego w bardzo zły stanie technicznym, nie eksploatowana przynajmniej od 7 lat. Obiekt ten posiada pełne zaplecze administracyjno-socjalne z pomieszczeniami trenerskimi, szatniami i łazienkami dla zawodników. Górna kondygnacja nieprzystosowana do jakichkolwiek funkcji użytecznych.

Boiska treningowe.

Typowe 2 obiekty w postaci boisk piłkarskich pełnowymiarowych o nawierzchni trawiastej. Służą jako boiska treningowe. Murawa po częściowej renowacji.

Boisko o nawierzchni asfaltowej.

Przeznaczone jest do uprawiania gier zespołowych, /koszykówka, siatkówka itp./ zupełnie wyeksploatowane o złym stanie technicznym nawierzchni jak i całej infrastruktury około obiektowej. Boisko nie posiada żadnego zaplecza socjalnego.

Zespół domków hotelowych.

Kompleks składa się z hotelu, w którym znajduje się 22 miejsca noclegowe i sześciu domków murowanych 5-cio pokojowych, w których znajduje się łącznie 96 miejsc noclegowych. Poszczególne obiekty w ogólnym stanie technicznym dobrym, choć na obecne czasy należałoby dostosować je do istniejących standardów. Ścieżki spacerowe w wielu miejscach zniszczone przez korzenie drzew. Instalacja wodna i kanalizacyjna w złym stanie technicznym.

VIII. Zainwestowanie infrastrukturalne

1. Stopień pokrycia terytorium Gminy sieciami infrastruktury drogowej, internetowej, telekomunikacyjnej, innej łączności

Gmina pokryta jest siecią dróg o następujących długościach:

- Droga krajowe (w tym A-6 – 1,7 km) 20,9 km (w tym 8,0 km w mieście)
- Drogi wojewódzkie 29,1 km (w tym 1,9 km w mieście)
- Drogi powiatowe 70,60 km (w tym 13,7 km w mieście)
- Drogi gminne 113,2 km (w tym 11,0 km w mieście)

Łączna długość dróg w Gminie wynosi 233,8 km, gęstość sieci drogowej na terenie Gminy wynosi 105,3 km/100 km²

Drogi o nawierzchni twardej rok 2004

	2003	2004	Populacja	Na 1000 Mieszkańców 2004
Gryfino	33,59	33,6	31307	1,07
Goleniów	22,5	24,1	33289	0,72
Nowogard	6,01	6	24670	0,24
Strzegom	56,74	56,7	27207	2,08
Zgorzelec	57,82	57,8	32871	1,76
Bogatynia	62	62	25276	2,45
Polkowice	47,23	58,1	25970	2,24

2. Stopień pokrycia terytorium Gminy sieciami infrastruktury wodno-kanalizacyjnej, energetycznej, gazowej, ciepłowniczej i innymi.

Stopień zwodociągowania Gminy Gryfino - 96 % tzn. Tyle % mieszkańców Gminy Gryfino korzystało z sieci wodociągowej w 2006r.

Specyfikacja	Długość sieci wodociągowej	Połączenia prowadzące do budynków mieszkalnych	Zużycia wody z wodociągów w gospodarstwach domowych na 1 mieszkańca
Powiat gryfiński	499,0	9275	39,9
Gmina Gryfino	150,5	2386	46,1
Miasto Gryfino	48,5	1377	54,5

Stopień skanalizowania Gminy Gryfino – 79 % tzn. Tyle % mieszkańców Gminy Gryfino odprowadzało ścieki do sieci kanalizacji sanitarnej w 2006r.

Specyfikacja	Długość sieci kanalizacyjnej	Przyłącza prowadzące do budynków mieszkalnych	Ścieki odprowadzane w dm ³
Powiat gryfiński	221,7	3614	2310,4
Gmina Gryfino	107,5	1850	1317,5
Miasto Gryfino	50,5	1147	1197,0

Ludność korzystająca z sieci kanalizacyjnej

	2004	2005	2006	Populacja	Na 100 mieszkańców 2006
Gryfino	22543	22529	23947	31307	76,5
Goleniów	24815	25212	25288	33289	76,0
Nowogard	16772	16815	16812	24670	68,1
Strzegom	16824	16739	16785	27207	61,7
Zgorzelec	31515	31329	30996	32871	94,3
Bogatynia	18393	18364	18215	25276	72,1
Polkowice	24970	25163	25085	25970	96,6

Długość czynnej sieci kanalizacyjnej kilometry

	2004	2005	2006	Populacja	Na tysiąc mieszkańców 2006
Gryfino	59,1	58,7	107,5	31307	3,43
Goleniów	60,5	69,6	66,1	33289	1,99
Nowogard	55,6	55,6	55,6	24670	2,25
Strzegom	62,9	62,9	67,6	27207	2,48
Zgorzelec	61,6	61,6	61,6	32871	1,87
Bogatynia	41,8	41,8	42,1	25276	1,67
Polkowice	133,8	134,9	135,8	25970	5,23

Odbiornikami oczyszczonych ścieków, najbardziej narażonymi na zanieczyszczenie na terenie Gminy są: jezioro Brudno, jezioro Wełtyń, rzeka Odra wschodnia, pośrednio jezioro Borzym oraz kanał autostrada – Wełtyń i kanał babinek – Tywa.

Zrzuty ścieków surowych bytowo – gospodarczych mogą wynikać z dużej ilości znajdujących się na terenie Gminy zbiorników bezodpływowych. Na podstawie inwentaryzacji sporządzonej w rozdziale iii pkt. 3.1.2.4. Przeprowadzono analizę. Na terenie Gminy 1824 mieszkań jest podłączonych do bezodpływowych zbiorników. Biorąc pod uwagę, iż każde mieszkanie jest zamieszkałe przez około 4 osoby można wysnuć wniosek, że 23,15 % ludności Gminy ze względu na brak podłączenia do sieci kanalizacji gromadzi powstające nieczystości płynne w tzw. szambach (zbiornikach bezodpływowych). Jest to dość znaczny odsetek ludności korzystających z tych urządzeń.

Przy omawianiu tego problemu, oprócz oczyszczalni ścieków i bezodpływowych zbiorników należy wspomnieć też o urządzeniach do zbierania i oczyszczania wód deszczowych. W Gminie Gryfino takich urządzeń jest 11. Ich charakterystykę przedstawiono w rozdziale iii pkt. 3.1.2.5.. Urządzenia te spełniają rolę filtra, który oczyszcza ścieki deszczowe. Sprawność techniczna tych urządzeń znacząco wpływa na jakość odprowadzanych ścieków. W przypadku ich niesprawności stają się one potencjalnym źródłem zagrożeń środowiska przyrodniczego poprzez jego zanieczyszczenie niedostatecznie oczyszczonymi ściekami deszczowymi.

Sieci gazowe:

- Długość sieci gazowej na terenie Gminy Gryfino wynosi 17,539 km,
- Zużycie gazu ziemnego 1,2 tysm³/rok/km²
- Miejscowości mające gaz: Gryfino, Radziszewo, Daleszewo, Żabnica, Dębce, Czepino, Nowe Brynki (do końca 2007r. Podłączone do sieci gazowej zostanie Pniewo i Żórawki)

Przy założeniu, że 80% mieszkańców tych miejscowości ma przyłącze gazu, w skali całej Gminy ok. 60% mieszkańców posiada dostęp do gazu

Sieci ciepłe:

Łączna długość sieci ciepłe 60km, w tym magistrala fi 350 – 25,7 km. Liczba obsługiwanych budynków w mieście 292 szt. Trudno określić ile jest to mieszkańców w %, można orientacyjnie założyć ok. 80% wszystkich mieszkańców miasta, na terenie wiejskim nie ma prawie wcale sieci ciepłej(poza częścią m. Nowe Czarnowo)

Dane za okres i-xii 2005r.

- Kubatura ogrzewanych pomieszczeń: przemysł 11 136 m³,
- Gospodarstwa domowe 939 730 m³

Wielkość zużycia [gj/rok]:

- Przemysł: 4904,
- Gospodarstwa domowe 203 831,
- Na potrzeby c.o. 1000 gj/rok/km²,
- Na potrzeby c.w.u. 317 gj/rok/km²

Energia elektryczna

Zużycie energii elektrycznej: 47 mwh/rok/km², procent podłączenia mieszkańców do sieci energetycznej 100%.